



## Förslag till handlingsplan för fiberutbyggnad i Torsby Kommun

### Innehållsförteckning:

#### Förslag till handlingsplan för fiberutbyggnad i Torsby

Kommun.....	1
Inledning.....	2
Bakgrund.....	2
Vision och syfte.....	2
Bredbandsmål.....	3
Prioriterade områden.....	3
Hot mot ADSL.....	4
Anslutningar telestationer: Lista 1.....	5
Resurser/organisation.....	6
Kommunikationsoperatör (KO).....	6
Samverkan.....	6
Krav o lösningar på utbyggnad av stamnät.....	6
Drift o underhåll av infrastruktur.....	7
Befintlig och planerad utbyggnad av stamfiber.....	7
Markavtal:.....	10
Nodpunkter:.....	10
Prislista anslutningsavgift till Torsby kommun.....	10
Kostnadsfördelning/prisstrategi.....	10

## **Inledning**

Denna handlingsplan syftar till att utforma hur Torsby kommun kan ansluta till de övergripande statliga och kommunala bredbandsmålen ( se nedan) både ur ett tekniskt och ekonomiskt perspektiv.

Torsby kommun har för avsikt att tillsammans med olika tjänsteleverantörer, och genom samverkan mellan byalag, ekonomiska föreningar, och företag skapa förutsättningar för ett öppet bredbandsnät. Ett utbyggt bredbandsnät kan skapa nya möjligheter för hushåll och företag att etablera sig i kommunen med samma förutsättningar som idag finns i storstadsregionerna.

Bredbandnätet har också stor betydelse för utvecklingen av kommunens egen verksamhet, bla för att knyta samman enheter som är geografiskt spridda.

## **Bakgrund**

År 2003-2005 byggdes bredband i Värmland, den teknik som då användes var i första hand ADSL. Orsaken till att man valde den tekniken var främst för att via telenätet (koppar ) nå så många som möjligt. I Torsby kommun byggdes med stöd av statliga och EU finansierade medel tillsammans med Teracom 25 st ADSL-stationer, 3 stationer byggdes ut av Telia. Utbyggnaden omfattade c:a 90 % av befolkningen. Tekniken ( ADSL) använder telelinjerna som spridningsnät detta gjorde att utbyggnaden begränsades av telestationsområden och de 28 stationerna med flest abonnenter omfattades. Detta innebar också att stora geografiska områden samt de abonnenter som hade långa avstånd till telestationer (> 7 km ) inte fick tillgång till bredband.

För att förbättra deras möjligheter satsade Värmlands kommuner 2006 på att förstärka den mobila utbyggnaden som NMT hade gjort i 450 Mhz bandet.

I Torsby kommun kompletterades nätet med 8 st baser för att täcka de område som inte kan få ADSL.

## **Vision och syfte**

Handlingsplanen skall beskriva hur Torsby kommun avser att behandla utbyggnaden av IT-infrastruktur inom de närmaste 8 åren. Torsby kommuns fiberutbyggnad FTTH (fiber till hemmen) förutsätter att det bildas ekonomiska fiberföreningar som var och en bygger och ansluter sitt områdesnät till befintlig eller ny stamfiber. Utbyggnaden av bredband i Torsby kommun är avgörande för utveckling i framtiden för att kunna hävda sig mot koncentrationen till storstadsregionerna parallellt som företagen ges möjligheter att utveckla sina verksamheter så kommer medborgarna i kommunen att få möjlighet att kunna använda allt mer avancerade IT-tjänster. Möjligheten att utnyttja de nya IT-tjänsterna styrs av tillgången till bredband. Att ha en fast förbindelse eller möjligheten till det kommer att vara självklart i många hushåll i en nära framtid.

Bredband är också viktigt för utveckling av offentlig verksamhet. Kommunen kommer att kunna erbjuda medborgarna en bättre informationskanal och dessutom själva eller genom tjänsteleverantörer kunna erbjuda mer avancerade tjänster. Kommunen

kommer att ges möjlighet att knyta ihop sina geografiskt spridda verksamheter till en enhet distribuerat på många olika platser.

Genom det neutrala bredbandsnätet kommer tjänsteleverantörer att kunna erbjuda samma tjänster som i storstadsregionerna. Exempel på sådana tjänster som kan erbjudas via bredband är bla.

Telefoni  
Internet  
TV  
Film  
Spel  
Program  
Larm o övervakning  
E-handel o banktjänster

## **Bredbandsmål**

Torsby kommun har i KF ( §51 KST 2012/332) antagit nedanstående mål för bredbandsutbyggnaden.

### **Torsby kommuns mål**

- För Torsby kommun föreslås att 100% av befolkningen bör ha tillgång till bredband senast år 2020.
- Kommunen skall ansvara för att stamfiber byggs ut, dock skall inte parallelldragning ske i första skedet på de sträckor där det redan idag finns fiber. Utbyggnad behovsprövas och beslutas av kommunstyrelsen efter analys av behov och kostnadsförslag på sträckan.
- De föreningar som vill ansluta sig till kommunens stamfiber måste uppnå en täckningsgrad om minst 50% av hushållen och erbjuda samtliga inom fastlagt område att delta.
- Kommunen skall inte ansvara för drift, och underhåll av nätet.
- Finansiering skall ske genom anslutningsavgifter utifrån en kostnadsfördelningsmodell.

## **Prioriterade områden**

Kommunen har identifierat ett antal prioriterade områden som bör utvecklas inom visionen för IT-infrastruktur. Dessa områden ligger som utgångspunkt för den fortsatta utvecklingen inom Torsby kommun av ett fibernät som kan innehålla de tjänster och den service till företag, förvaltningar och invånare som kommer att

eftersträvas med den tekniska utveckling som pågår.

De områden som kommunen identifierat som de viktigaste är:

- Kommunal verksamhet, ansluta alla kommunala verksamheter.
- Näringsliv, möjliggöra anslutning för fortsatt näringslivsutveckling
- Ortssammanbindande nät, möjliggöra anslutningar på orter med ekonomiska fiberföreningar som har en anslutningsgrad på > 50% av hushållen inom resp. område.
- Kommunöverskridande nät, möjliggöra förbindelser till grannkommuner och redundans i stamnätet, för att upprätthålla hög tillförlitlighet
- Fiberansluta de telestationer som idag har ADSL-utbyggnad och som inte är fiberanslutna
- Prioritera orter med nedlagda telestationer.
- Redundans i stamnätet – för att upprätthålla hög tillförlitlighet

### **Hot mot ADSL**

I Torsby kommun finns idag 47 st telestationer (se nedan) av dessa är 28 st ADSL-anslutna varav 8 st med radiolänk. Avtalet med Teracom är på 10 år med möjlighet till 2 års förlängning, avtalet har förlängts med Quadracom i 2 år och går ut 2015. Stationer som Telia har byggt ut och som är fiberanslutna är inte hotade idag. Om stationer där inte Telia finns läggs ner innebär det ett stort avbräck och problem för hushåll, företag och kommunens verksamheter. Förutom ADSL-stationer har Telias lagt ner telestationer och linjer som har få abonnenter och inte är lönsamma och ersatt de med mobila lösningar bla. i Lillskogshöjden och Kindsjön. Telia har planer på att fortsätta den nedläggningen och vill på sikt fasa ut alla kopparnät som är gamla och omodärna. De mobila lösningar som idag finns (GSM, 3G, NET1 och 4G) kan inte ersätta fasta förbindelser pga dålig kapacitet och täckning.

## Anslutningar telestationer: Lista 1

Kommun	Stations- sign	Stationsnamn	Alternativ beteckn.	Sum- ma LIC	Bef ADSL Telia	Fiber/länk- ansluten	Bef ADSL Teracom
TORSBY	BBR	BADABRUK	BBR	112	Ej Utbyggd	OL	Utbyggd
TORSBY	BVÅ	BASTVÅLEN	BVÅ	54	Utbyggd	OL	Ej Utbyggd
TORSBY	GV	GRAVOL	GV	77	Ej Utbyggd	OL	Utbyggd
TORSBY	LÄM	LÄMBACKEN	LÄM	85	Ej Utbyggd	OL	Utbyggd
TORSBY	MÅB	MÅRBACKEN	MÅB	61	Utbyggd	OL	Ej Utbyggd
TORSBY	RDF	RÖJDÅFORS	RDF	54	Ej Utbyggd	OL	Utbyggd
TORSBY	SÖRM	SÖRMARK	SÖRM	158	Ej Utbyggd	OL	Utbyggd
TORSBY	VDY	VÄRMLANDS DALBY	VDY	82	Ej Utbyggd	OL	Utbyggd
TORSBY	VELE	VELEN	VELE	176	Ej Utbyggd	OL	Utbyggd
TORSBY	VRB	VÄRMLANDS RÄNNBERG	VRB	63	Utbyggd	OL	Ej Utbyggd
TORSBY	TBY KC04	TORSBY/SJUKHUSET	TBY Ö2	95	Ej Utbyggd	OL	Ej Utbyggd
TORSBY	BGR	BOGRANGEN	BGR	172	Ej Utbyggd	RL	Utbyggd
TORSBY	BJT	BJURBERGET	BJT DMX70		Ej Utbyggd	RL	Ej Utbyggd
TORSBY	BJT KC71	BJURBERGET/RÖJDEN	BJT DMX71		Ej Utbyggd	RL	Ej Utbyggd
TORSBY	BJT KC72	BJURBERGET/LILLBERGET	BJT DMX72		Ej Utbyggd	RL	Ej Utbyggd
TORSBY	BTT	BRATTMON	BTT	76	Ej Utbyggd	RL	Utbyggd
TORSBY	DIG	DIGERBERGET	DIG		Ej Utbyggd	PL	Ej Utbyggd
TORSBY	HJS	HÖLJES	HJS	182	Ej Utbyggd	RL	Utbyggd
TORSBY	HJS KC50	HÖLJES/KRAFTSTATION	HJS PA1	10	Ej Utbyggd	RL	Ej Utbyggd
TORSBY	JPN	JÄRPLIDEN	JPN	23	Ej Utbyggd	PL	Ej Utbyggd
TORSBY	KBS	KÄRRBACKSTRAND	KBS	69	Ej Utbyggd	RL	Ej Utbyggd
TORSBY	KNDS	KINDSJÖN	KNDS DMX70	48	Ej Utbyggd	RL	Ej Utbyggd
TORSBY	KTF	KRISTINEFORS	KTF	95	Ej Utbyggd	PL	Ej Utbyggd
TORSBY	KÅS	KLARÅSEN	KÅS	72	Ej Utbyggd	RL	Ej Utbyggd
TORSBY	KÅS KC04	LÅNGFLON	LFN	19	Ej Utbyggd	RL	Ej Utbyggd
TORSBY	KÅS KC05	BASTUKNAPPEN	BKPN	12	Ej Utbyggd	RL	Ej Utbyggd
TORSBY	LBRG	LÅNGBERGET	LBRG	48	Ej Utbyggd	PL	Ej Utbyggd
TORSBY	LIG	LILLSKOGSHÖJDEN	LIG	36	Ej Utbyggd	PL	Ej Utbyggd
TORSBY	NYA	NYSKOGA	NYA	61	Ej Utbyggd	PL	Ej Utbyggd
TORSBY	RDF KC50	NORRA VIGGEN	NVIG	14	Ej Utbyggd	PL	Ej Utbyggd
TORSBY	RINN	RINN	RINN	144	Ej Utbyggd	PL	Utbyggd
TORSBY	SLK KC70	SYSSLEBÄCK/LETAFORS	SLK DMX70		Ej Utbyggd	RL	Utbyggd
TORSBY	SLK KC71	SYSSLEBÄCK/ÖRSJÖBERG	SLK DMX71		Ej Utbyggd	RL	Ej Utbyggd
TORSBY	VITS	VITSAND	VITS	250	Ej Utbyggd	PL/RL	Utbyggd
TORSBY	ABY	AMBJÖRBY	ABY	294	Utbyggd	OL	Utbyggd
TORSBY	ARUD	AMNERUD	ARUD	105	Utbyggd	OL	Utbyggd
TORSBY	FEN	FENS BOL	FEN	321	Utbyggd	OL	Utbyggd
TORSBY	LIK	LIKENÅS	LIK	333	Utbyggd	OL	Utbyggd
TORSBY	LNTD	LJUSNÅSTORP	LNTD	70	Utbyggd	OL	Utbyggd
TORSBY	LTN	LEKVATTNET	LTN	202	Utbyggd	OL/RL	Utbyggd
TORSBY	RANY	RANSBY	RANY	205	Utbyggd	OL	Utbyggd
TORSBY	SLK	SYSSLEBÄCK	SLK	579	Utbyggd	OL	Utbyggd
TORSBY	SLT	STÖLLET	SLT	382	Utbyggd	OL	Utbyggd
TORSBY	TBY	TORSBY	TBY	3901	Utbyggd	OL	Utbyggd
TORSBY	VFR	VÄGSJÖFORS	VFR	214	Utbyggd	OL	Utbyggd
TORSBY	ÖM	ÖSTMARK	ÖM	288	Utbyggd	OL	Utbyggd

## **Resurser/organisation**

För att genomföra bredbandsprojektet behövs en projektorganisation med en projektleddare som kan samordna resurser från olika verksamhetsområden bla Information, IT, Tekniska, Näringsliv, Bidragsverksamhet, GIS

En styrgrupp bestående av:

Ordf.KS, V.ordf KS , Kommunchef, IT-chef, och Teknisk chef

Kommunenledningen utser personer från de olika verksamheterna som knyts till projektet.

## **Kommunikationsoperatör (KO)**

En kommunikationsoperatör handhar avtal och anslutningar av tjänsteleverantörer, drift och underhåll av näten samt support för anslutna tjänsteleverantörer.

Torsby kommun skall förhandla om en KO som alla föreningar, företag och fastigheter kan anslut mot och som är konkurrensneutral mot tjänsteleverantörerna. Huruvida hela eller delar av infrastrukturen blir konkurrensneutral regleras i avtal beroende på vilken KO kommunen väljer, det är inte ett krav att infrastrukturen är helt konkurrensneutral.

Alla föreningar, företag och flerfamiljsfastigheter ska kunna ansluta till kommunens KO och till kommunens egen fiber mot en kommunal anslutningsavgift som regleras utifrån hur många datorer som förväntas användas på resp anslutning/fastighet. Utöver anslutningsavgift till kommun kan anslutningsavgift till upphandlad KO förekomma.

## **Samverkan**

Utbyggnad av ortssammanbindande nät i Torsby kommun skall ses som en del av ett regionalt nät i Värmland. Regionala nät binds samman och bildar en del av ett nationellt nät för täcka Sverige. Det är därför viktigt att tidigt i planeringen samverka med kringliggande kommuner om ett gemensamt mål att göra Värmland till ett regionalt nät. Eftersom vi idag har ett etablerat samarbete inom IT med Sunne och Hagfors kommuner bör sammanbindning med dessa kommuner prioriteras.

## **Krav o lösningar på utbyggnad av stamnät**

Torsby kommunen planerar och bygger stamnät utifrån de mål och prioriterade områden som fastställts i bredbandstrategien. Utbyggnaden kan uppdelas i två moment.

1. Torsby kommun bygger kanalisation med 1 eller 2 rör lämpliga för fiberdragning. Kommunen äger kanalisationen som kan hyras ut till operatörer. Kommunen använder befintliga ramavtal för gräventreprenad.
2. Fiberdragning kan utföras av Torsby kommun eller av upphandlad operatör. I de fall kommunen bygger och äger fibern kan den hyras ut till operatör i annat fall

upprättas avtal om nyttjanderätt.

Kommunen bygger inte ut fiber på de sträckor där andra aktörer redan har fiber, framförallt gäller det TeliaSonera /Skanova, tillträde till deras fiber finns reglerat i PTS förordningar.

Undantag kan göras vid behov av redundans.

Utbyggnadstakten är behovsprövad och beslutas av KS efter analys av behov och kostnadsförslag på sträckan. All kanalisation skall mätas in och dokumenteras i GIS under uppbyggnadsfasen all kanalisation förses med täckband för att uppnå spårbarhet.

## **Drift o underhåll av infrastruktur**

Kommunen kommer ej att ansvara för drift och underhåll utan detta är en uppgift som löses genom en tredje part. Kommunens funktion är att man kommer att vara samordnare avseende kontakten mellan kunden och nätägaren. Torsby kommun skall bevaka att alla föreningar, företag och fastigheter skall kunna ansluta sig till en kommunikationsoperatör som är konkurrensneutral gentemot tjänsteleverantörer.

Torsby kommun kommer att ha ett ansvar för stamfibern i de fall där kommunen bygger och äger kanalisation och fiber.

## **Tidsplan**

Våren 2102

- Antagande av bredbandstrategi i KS/KF

Hösten 2012

- Förhandla KO och sluta ett samarbetsavtal
- Detaljprojektering av stamnätet.
- Information till föreningar och företag.

År 2013-2020

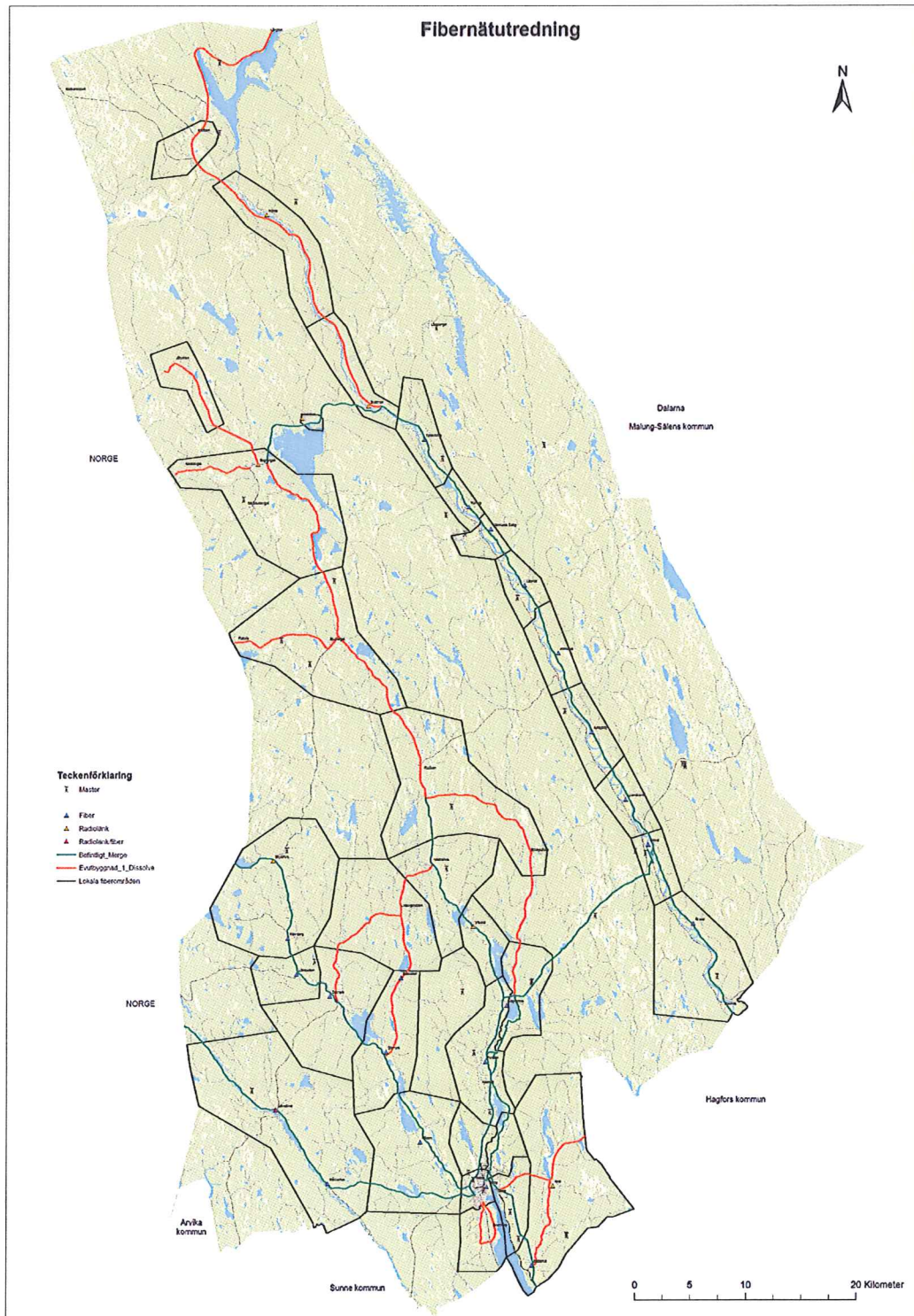
- Byggnation av stamnät och ansluta fiberföreningar.

## **Befintlig och planerad utbyggnad av stamfiber**

På bifogad karta över Torsby kommun finns inlagt de stamfibrer som kommunen avser att bygga utifrån de prioriterade områdena och de mål och visioner som KF har beslutat om.

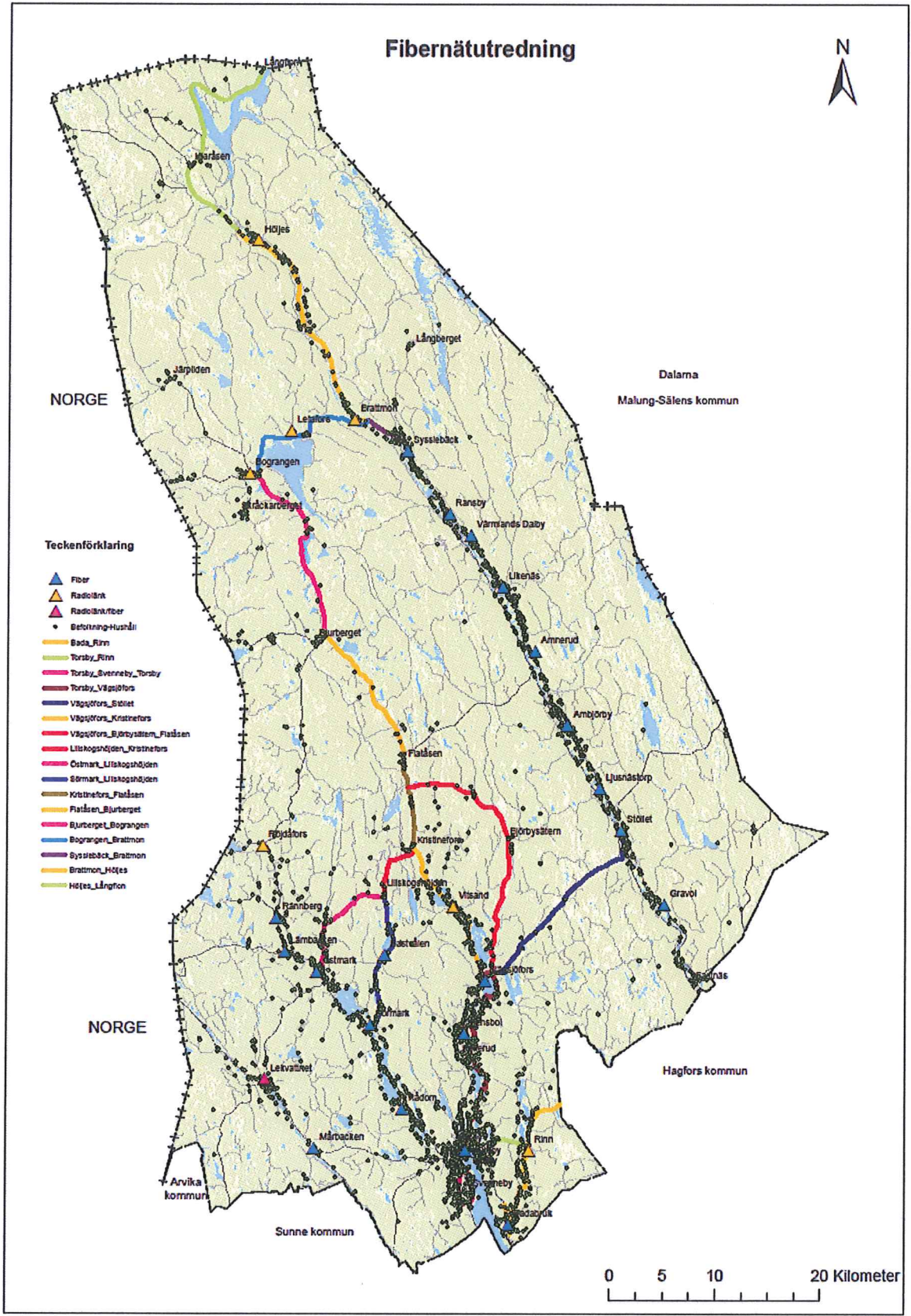
Kostnaderna för stamfiber är uträknade med ett snittpris och kan variera från sträcka till sträcka. Här finns också befintliga telestationer utbyggda med fiber, koppar eller radio inlagda. Viktigt är att ansluta de stationer som inte har fiber !! Kartan är indelad i geografiska lämpliga områden för samarbete genom fiberföreningar. De är viktigt att fastslå att det är förslag på områden men att det är upp till varje förening att själva hitta lämpliga gränser med det kravet att alla hushåll och företag skall tillhöra något

område. Vissa avsteg måste av kostnadsskäl göras för fritidshus och synnerligen svåråtkomliga abonnenter





# Fibernätutredning



## Teckenförklaring

- ▲ Fiber
- ▲ Radiolänk
- ▲ Radiolänk/fiber
- Befolknings-Hushåll
- Bada\_Rinn
- Torshyttan\_Rinn
- Torshyttan\_Svenneby\_Torshyttan
- Torshyttan\_Västertors
- Västertors\_Stölet
- Västertors\_Kristinefors
- Västertors\_Björnsäter\_Fälsten
- Litskogshöjden\_Kristinefors
- Östmark\_Litskogshöjden
- Östmark\_Litskogshöjden
- Kristinefors\_Fälsten
- Fälsten\_Björnsäter
- Björnsäter\_Boggrängen
- Boggrängen\_Brattnon
- Syslebäck\_Brattnon
- Brattnon\_Hålsjö
- Hålsjö\_Långton



### **Markavtal:**

Stamfiber: Torsby kommun upprättar markavtal med berörda markägare.

Områdesnät: Fiberföreningarna upprättar markavtal med berörda markägare.

### **Nodpunkter:**

Torsby kommun ansluter stamnätet i första hand till befintliga telestationer.

Övriga nodpunkter utredes i samband med detaljprojektering av stamnätet.

### **Prislista anslutningsavgift till Torsby kommun**

1 hushåll/1 fastighet 3 000 kr

Företag med 1-5 anslutna datorer 6 000 kr

Företag med 6-10 anslutna datorer 9 000 kr

Företag med 11-15 anslutna datorer 12 000 kr

etc

Flerfamiljsfastighet 1-5 lägenheter 6000 kr

Flerfamiljsfastighet 6-10 lägenheter 9000 kr

etc

### **Kostnadsfördelning/prisstrategi**

Målet är att abonnenter/medlemmar skall kunna erbjudas tjänster till konkurrenskraftiga priser.

För respektive abonnent beräknas kostnaden baserat på fördelning av gemensamma kostnader samt kostnader för anslutning, passivt och aktivt nät samt övriga kostnader som är unika för tjänsten.

Kostnad för respektive tjänst delas upp i:

Anslutningskostnad

Driftkostnad (månadskostnad)

Anslutning av abonnent, dvs. förläggning av kanalisation och fiber eller annan typ av nät från fördelningsnod till fastighet bör om möjligt täckas in i anslutningsavgiften.

För att anslutningsavgiften skall bli "rätt" är det viktigt att även denna kostnad fördelas efter hur många abonnenter som kan anslutas, och därmed dela kostnaden. Desto fler abonnenter som kan anslutas per förbindelse, desto bättre ekonomi. Anslutning av abonnent sker efter det att avtal tecknats. Viktigt i detta läge är att erbjuda kringliggande fastigheter anslutning (köp av tjänst) i samband med framdragning.

Strategin skall vara att för de som kontaktas förklara att anslutningsavgift baseras på hur många som ansluter sig och att kostnaden blir högre vid anslutning i ett senare skede.

Kostnaden för tjänster sätts av KO och tjänsteleverantörerna, kostnader kan variera för olika tjänster.

Bilagor:

- Kostnader stamfiber
- Samverkansavtal (Telia Operator Business)

## Utbyggnad Stamfiber Torsby

Sträcka	Avstånd (km)	Summa inkl fiber	Summa exkl fiber	Fiber	Prio
Höljes - Långflon	25,5	4 080 000 kr	3 315 000 kr	96-fiber	3
Brattmon - Höljes	23,6	3 776 000 kr	3 068 000 kr	96-fiber	1
Sysslebäck - Långberget	11,2	1 792 000 kr	1 456 000 kr	96-fiber	4
Tjárnäs(Rv 62) - Bastuknappen(Norska gränsen)	15,3	2 448 000 kr	1 989 000 kr	96-fiber	4
Borangen-Järpliden	13,8	2 208 000 kr	1 794 000 kr	96-fiber	3
Borangen -Medskogen (Norska gränsen)	7,8	1 248 000 kr	1 014 000 kr	96-fiber	3
Bjurberget-Falltorp	10,8	1 728 000 kr	1 404 000 kr	96-fiber	3
Bjurberget - Borangen	18,6	2 976 000 kr	2 418 000 kr	96-fiber	2
Flatåsen - Bjurberget	14,1	2 256 000 kr	1 833 000 kr	96-fiber	2
Snårberget(korsning) - Flatåsen	4,2	672 000 kr	546 000 kr	96-fiber	1
Björbysåtern- Tjåmberget	9,6	1 536 000 kr	1 248 000 kr	96-fiber	3
Vågsjöfors - Björbysåtern(Östra sträckningen)	13,2	2 112 000 kr	1 716 000 kr	96-fiber	4
Várnäs - E45, Dalagränsen	16	2 560 000 kr	2 080 000 kr	96-fiber	4
Lekvattnet - Råsterhult(Sunne kommungräns)	15,1	2 416 000 kr	1 963 000 kr	96-fiber	4
Lekvattnet - E16(Norska gränsen)	11,7	1 872 000 kr	1 521 000 kr	96-fiber	4
Röjdåfors - Röjdåforsröset(Norska gränsen)	4	640 000 kr	520 000 kr	96-fiber	4
Röjdåfors - Bjurberget	21,3	3 408 000 kr	2 769 000 kr	96-fiber	4
Östmark - Lillskogshöjden	12,2	1 952 000 kr	1 586 000 kr	96-fiber	2
Lillskogshöjden - Bastvålen	6,0	960 000 kr	780 000 kr	96-fiber	3
Svenneby-Kommungräns Söder	2,5	400 000 kr	325 000 kr	96-fiber	3
Torsby - Svenneby -Torsby	8,8	1 408 000 kr	1 144 000 kr	96-fiber	1
Torsby - Rinn	7,1	1 136 000 kr	923 000 kr	96-fiber	2 Ev stanna i Oleby
Bada-Rinn	8,5	1 360 000 kr	1 105 000 kr	96-fiber	1
Rinn- kommungräns Öster	5,6	896 000 kr	728 000 kr	96-fiber	2
Torsby -Vågsjöfors (Kommunägd)	24,0		1 440 000 kr	48-fiber	1 kanalisatión finns
Vågsjöfors - Stöllet (Kommunägd)	24,7		1 482 000 kr	48-fiber	1 kanalisatión finns

<b>Kostnad Totalt inkl. fiber</b>	<b>189,7</b>	<b>45 840 000 kr</b>	
<b>Kostnad Totalt exkl. fiber</b>	<b>189,7</b>		<b>37 245 000 kr</b>

Kanalisatión och fiberdragning	160,0		kr/m
Enbart kanalisatión			130,0 kr/m

Befintligt fibermät ( Skanova)	Avstånd (km)	Hyra	Gräva		
Torsby -Vågsjöfors (Kommunägd)	24,0	120 000 kr		48-fiber	1
Vågsjöfors - Stöllet (Kommunägd)	24,7	123 500 kr		48-fiber	1
Stöllet - Syssebäck	41,9	209 500 kr	6 704 000 kr	?	1
Syssebäck - Brattmon	5,8	29 000 kr	928 000 kr	?	1
Brattmon - Skräckarberget	22,2	111 000 kr	3 552 000 kr	?	1
Torsby - Vågsjöfors E45	18,5	92 500 kr	2 960 000 kr	?	1
Vågsjöfors - Kristinefors	14,8	74 000 kr	2 368 000 kr	?	1
Kristinefors - Bograngsvågen	5,5	27 500 kr	880 000 kr	?	1
Bograngsvågen - Tjåmberget	4,0	20 000 kr	640 000 kr	?	1
Torsby - Bada	11,7	58 500 kr	1 872 000 kr	?	1
Torsby - Lekvattnet	22,5	112 500 kr	3 600 000 kr	?	1
Torsby - Röjdåfors	37,9	189 500 kr	6 064 000 kr	?	1
Sörmark - Bastvålen	7,6	38 000 kr	1 216 000 kr	?	1

<b>Kostnad</b>	<b>669,2</b>		
<b>Fiberområden se karta</b>	<b>5 kr/m</b>	<b>1 085 500 kr</b>	<b>30 784 000 kr</b>

Id	
1	Klaråsen
2	Höljes
3	Brattmon
4	Lelafors
5	Järpliden
6	Bogringen
7	Bjurberget
8	Flatåsen
9	Kristinefors
10	Vitsand
11	Vågsjöfors
12	Fensbol
13	Rännberg
14	Lillskogshöjden
15	Sörmark
16	Låmbacken
17	Östmark
18	Lekvattnet
19	Bada
20	Rådom
21	Syssebäck
22	Ransby
23	Dalby
24	Likenås
25	Amnerud
26	Ambjörby
27	Ljushätorp
28	Stöllet
29	Gravol
30	Svenneby
31	Oleby
32	Önnerud
33	Utterbyn
34	Torsby

## Samverkansavtal

### Mellan Torsby Kommun och Telia Operator Business (TeliaSonera Sverige AB)

Avtalsparter Torsby Kommun, 212000-1777, nedan kallad Torsby Kommun och Telia Operator Business (TeliaSonera Sverige AB), 556430-0142, nedan kallad Telia. Sala Kommun och Telia kallas gemensamt för "Parterna" och var för sig för Part.

Genom att ingå detta Samverkansavtal inklusive bilagor ("Samverkansavtalet") åtar sig Parterna att samverka kring etablering och drift av ett aktivt fibernät och en öppen Tjänsteplattform där leverantörer kan erbjuda bredbandstjänster till boende och verksamheter i Torsby Kommun.

Ort och datum	Ort och datum
TeliaSonera Sverige AB (publ)	Torsby Kommun
Namnförtydligande	Namnförtydligande

#### 1. Avtalsstruktur och definitioner

1.1 Samverkansavtalet består av de handlingar som anges nedan. Avtalets huvudtext har tolkningsföreträde före eventuella bilagor.

- Huvudtext (detta avtalsdokument)
- (Bilaga 1 Beskrivning av befintlig infrastruktur i Torsby Kommun) *är med vid behov*

1.2 Såvida inte sammanhanget eller omständigheterna uppenbarligen föranleder annat skall använda ord och begrepp anses ha den innebörd som anges nedan.

Aktiv utrustning                      Utrustning i form av exempelvis routrar, switchar, servrar, o/e-konvertrar och mjukvara som ägs av Telia och som behövs för att kommunicera i IT-infrastrukturen (kundplacerad utrustning undantagen).

Fastighetsnät	Kabel (fiber alternativt kopparkabel CAT 5e eller 6) inom en fastighet
IT-infrastrukturen	Passivt nät inklusive Aktiv utrustning inom vid varje tidpunkt aktuellt geografiskt område
Kundenhet	Kundägd och kundplacerad hårdvara tillhandhållen av Telia
Kund	Fysisk eller juridisk person som kan ingå avtal om eller har ingått avtal om bredbandstjänst med Tjänsteleverantör
Koncernbolag	Torsby Kommun och de juridiska personer som kommunen har ett bestämmande inflytande över
O/E omvandlare	Aktiv nod som möjliggör anslutning av terminaler i lägenhet eller lokal
Second line support	Support åt Tjänsteleverantör. Ej direkt support mot Kund.
Styrgrupp	Samarbetsorgan för styrning av samarbetet enligt Samverkansavtal. Bemannas med lika antal representanter från kommunen och Telia
Tjänsteleverantör	Den som ingått avtal med Telia i egenskap av kommunikationsoperatör om att leverera bredbandstjänster till Kunder anslutna till IT-infrastrukturen
Tjänsteplattform	Hårdvara och mjukvara som möjliggör leverans av tjänster från olika Tjänsteleverantörer i IT-infrastrukturen

## 2. Syfte och omfattning

- 2.1 Regeringen har tagit beslut om bredbandsmål att 90 % av hushållen och företagen skall ha tillgång till höghastighetsbredband år 2020.

Parterna har beslutat att samverka kring IT-infrastrukturen för att realisera en teknisk plattform och en affärslogik för etablering av ett konkurrensneutralt, bredbandsbaserat tjänsteutbud med flera Tjänsteleverantörer i syfte att nå regeringens bredbandsmål.

- 2.2 Etableringen baseras på en fiberbaserad IT-infrastruktur med hög kapacitet och med största möjliga antal anslutna Tjänsteleverantörer. Parterna kommer att aktivt verka för att tjänsteutbudet i IT-infrastrukturen i hög grad motsvarar Kundernas efterfrågan. Telia skall aktivt verka för att Tjänsteleverantörer skall kunna tillhandahålla ett attraktivt tjänsteutbud för Kunder anslutna till IT-infrastrukturen. Telia skall lägga ned stort engagemang för att Tjänsteplattformen skall vara attraktiv och ge ett mervärde för samtliga i IT-infrastrukturen engagerade parter.

- 2.3 Telia skall även vara behjälplig med etablering av anslutningspunkter för fiber på landsbygden genom Skanova Access AB. Vidare kommer Telia att aktivt arbeta med andra samarbetsparter, såsom exempelvis Bynet AB, Rala, Relacom, Eltel m.fl., för att möjliggöra för ekonomiska föreningar på landsbygden att få tillgång till motsvarande Tjänsteplattform som i tätort.
- 2.4 Vid utbyggnad av IT-infrastrukturen kan Telia etablera WiFi (Homerun Wireless Zone/SurfZon) om möjligheter finns, på strategiska platser utomhus inom kommunen för publikt ändamål. Exempel på sådana platser kan vara campingplatser, gästhamn, torg och resecentrum.
- 2.5 Genom Telias Tjänsteplattform erbjuds Kunder som är anslutna till IT-infrastrukturen Internetaccess och andra IP-baserade tjänster, såsom telefoni och IPTV, samt tjänster anpassade för fastighetsägare och företag.

### **3. Översiktlig beskrivning av affärsmodell och roller**

- 3.1 Bolag inom TeliaSonera-koncernen äger, föfogar över och bygger ut IT-infrastrukturen.
- 3.2 Telia etablerar IT-infrastrukturen, tillhandahåller en öppen och konkurrensneutral Tjänsteplattform i IT-infrastrukturen, samt ingår avtal med Tjänsteleverantörer om tillhandahållande av bredbandstjänster till Kunder anslutna till IT-infrastrukturen. Telia har ett helhetsansvar för att ny utrustning vid behov installeras i IT-infrastrukturen och att nya Tjänsteleverantörer kan ansluta sig till Tjänsteplattformen.
- 3.3 Tjänsteleverantör erhåller, genom avtal med Telia, rätten att distribuera bredbandstjänster till Kunder anslutna till IT-infrastrukturen. Tjänsteleverantör skall vara avtalspart gentemot respektive Kund avseende tillhandahållandet av bredbandstjänsterna.

### **4. Samarbetsorgan**

- 4.1 Parterna ansvarar för att upprätta en Styrgrupp som skall behandla strategiska frågor som uppkommer med anledning av Samverkansavtalet. Förslag från Styrgruppen skall fattas beslut om i respektive Parts organisation.
- 4.2 Strategiska frågor om exempelvis en marknadsplan samt produktions- och utbyggnadsplan avseende IT-infrastrukturen, Tjänsteleverantörer och slutkundstjänster, gemensamma investeringar och andra eventuella satsningar av strategisk betydelse skall diskuteras i Styrgruppen.

- 4.3 Parterna skall genom Styrgruppen gemensamt ta fram processer och rutiner för det fortsatta arbetet när det gäller marknad/försäljning samt produktion och utbyggnad av IT-infrastrukturen. Styrgruppen skall vidare ta fram en produktions- och Utbyggnadsplan. Denna plan skall revideras årligen.
- 4.4 Vardera Part skall ha minst en representant i Styrgruppen.
- 4.5 Styrgruppen bör sammanträda minst 2 ggr per kalenderår. Telia är sammankallande.

## **5. Telias huvudsakliga rättigheter och skyldigheter**

- 5.1 Telia ansvarar för nödvändig utbyggnad och underhåll av IT-infrastrukturen. Utbyggnad sker på marknadsmässiga grunder.
- 5.2 Telia skall tillhandahålla en öppen och konkurrensneutral Tjänsteplattform. Detta innebär att Telia skall ge alla Tjänsteleverantörer tillträde till Tjänsteplattformen på samma villkor.
- 5.3 Telia skall gentemot Tjänsteleverantörer tillämpa en enhetlig prissättning.
- 5.4 Telia skall bekosta, installera, underhålla och uppdatera IT-infrastrukturen och Tjänsteplattformen. Telia skall också drifva och övervaka IT-infrastrukturen. Telia skall vidare bekosta Kundenheter.
- 5.5 Telia skall upprätthålla den etiska policy som Parterna kommit överens om via Styrgruppen.
- 5.6 Telia skall erbjuda Torsby Kommun och fastighetsägare i kommunen möjlighet till finansiering av kostnader hänförliga till etablering av Fastighetsnät och/eller kostnader hänförlig till anslutning av Fastighetsnät till IT-infrastrukturen.

## **6. Torsby Kommun´s huvudsakliga rättigheter och skyldigheter**

- 6.1 Torsby Kommun skall verka för att sprida information om IT-infrastrukturen till kommunens boende och verksamheter, samt hänvisa dem som visar intresse för att ansluta sig till IT-infrastrukturen till Telia för vidare bearbetning.
- 6.2 Torsby Kommun skall verka för att se över kommunkoncernens egna behov inom ramen för IT-infrastrukturen, och om möjligt, ansluta verksamheter inom koncernen till IT-infrastrukturen.
- 6.3 Torsby Kommun skall till Telia lämna den information som Telia behöver för att fullfölja sitt åtagande enligt detta avtal.
- 6.4 Torsby Kommun skall när som helst under avtalstiden kunna efterfråga offert från Telia till fastighetsägare avseende anslutning till IT-infrastrukturen. Telia skall i sådant fall erbjuda fastighetsägaren anslutning till IT-infrastrukturen, samt eventuell byggnation av fastighetsnät/områdesnät på marknadsmässiga grunder.



## **7. Försäljning och marknadsföring**

- 7.1 Parterna skall gemensamt, i enlighet med framtagen marknadsplan (se avsnitt 4.2) verka för att nya fastigheter ansluts till IT-infrastrukturen.
- 7.2 Telia skall aktivt marknadsföra IT-infrastrukturen. För försäljning av fiberanslutning till villor skall Telias "Villa-fiber" koncept, eller annat upplägg kunna nyttjas där det är marknadsmässigt motiverat.
- 7.3 Marknadsföring och marknadsbearbetning skall genomföras enligt den av Styrgruppen fastställda marknadsplanen. Parterna ansvarar gemensamt för framtagning av marknads och kampanjmaterial.
- 7.4 Telia skall tillsammans med Tjänsteleverantörerna bedriva marknadsföring av IT-infrastrukturen och Tjänsteplattformen gentemot de boende/verksamma i anslutna fastigheter. Telia skall även genomföra informationsträffar, samt i övrigt informera presumtiva Kunder via egna hemsidor så som [www.bredbandswebben.se](http://www.bredbandswebben.se).

## **8. Tjänster**

- 8.1 Kunder skall ha möjlighet att välja tjänster från flera olika Tjänsteleverantörer. Telia förbinder sig att i egenskap av kommunikationsoperatör till Tjänsteleverantörer tillhandahålla ett tjänsteutbud som beträffande innehåll, pris och mångfald minst motsvarar vad som på marknaden tillhandahålls till Tjänsteleverantörer på liknande öppna teknikplattformar.
- 8.2 Telia skall verka för att lokalt anpassade tjänster kan tillhandahållas över Tjänsteplattformen.
- 8.3 Telia ansvarar för att en självaktiveringsportal finns driftsatt i IT-infrastrukturen på startdagen. Självaktiveringsportalen skall innehålla samtliga de bredbandstjänster och Tjänsteleverantörer som genom avtal med Telia finns representerade i IT-infrastrukturen.
- 8.4 Självaktiveringsportalen skall innehålla information om slutkundspriser och tjänsteinnehåll från respektive Tjänsteleverantör.

## **9. Support och felanmälan**

- 9.1 Telia åtar sig att gentemot Tjänsteleverantörer tillhandahålla Second line support och viss "abuse-hantering".
- 9.2 Telia åtar sig att hantera felanmälan avseende Fastighetsnät, Kundenhet och Aktiv utrustning kopplad till Fastighetsnätet, samt reglera i avtal med fastighetsägare hur fel i Fastighetsnätet skall hanteras.

## **10. Avtalstid**

- 10.1 Samverkansavtalet gäller från dagen för undertecknandet för en initial period om tio (10) år.

- 10.2 Har inte Samverkansavtalet sagts upp skriftligen senast två (2) år före den initiala avtalsperiodens slut, förlängs det automatiskt att gälla ytterligare två (2) år. Därefter förlängs Samverkansavtalet med två (2) år i taget med iakttagande av två (2) års uppsägningstid.