

KOMMUNSTYRELSENS ARBETSUTSKOTT

PROTOKOLL



Tid och plats Onsdag 19 februari 2014 kl. 14:00–15:00
 Sammanträdesrummet, kommunhuset Torsby

Beslutande Ann-Katrin Järåsen (S), ordförande
 Ann-Louise Brodén (S)
 Yvonne Broberg (S)
 Anna-Lena Carlsson (M), vice ordförande
 Inga-Britt Keck-Karlsson (C)


Övriga deltagare Thomas Stjernedorff, kommunchef
 Angela Birnstein, ekonomichef
 Inger Thörngren, ekonom
 Mikael Westin, ekonom
 Frida Johansson, ekonom
 Peter Jonsson, ordförande barn- och utbildningsnämnden och
 överförmyndarnämnden
 Lillemor Ronge, vice ordf. barn- och utbildningsnämnden
 Ulf Blomquist, skolchef
 Pär Maltesson, räddningschef

Justerare Anna-Lena Carlsson

Tid för justering 2014-03-10

Paragrafer 16

Sekreterare


.....
Johanna Lundkvist

Ordförande


.....
Ann-Katrin Järåsen

Justerare


.....
Anna-Lena Carlsson

ANSLAG/BEVIS

Protokollet är justerat. Justeringen har tillkännagivits genom anslag.

Beslutande organ

Kommunstyrelsens arbetsutskott

Sammanträdesdatum

2014-02-19

Datum då anslaget sätts upp

2014-03-11

Datum då anslaget tas ned

2014-04-02

Förvaringsplats för protokollet

Kommunkontoret

Underskrift


.....
Johanna Lundkvist

PROTOKOLL
2014-02-19

Innehållsförteckning

Ärende	Sida
§ 16 Projekt träcenter i Klarälvdalen.....	3

PROTOKOLL
2014-02-19

§ 16 Projekt träcenter i Klarälvdalen

Dnr KST 2014/181

Sammanfattning av ärendet

Byggelits nedläggning i Ambjörby har haft stor påverkan på ortsborna. På grund av nedläggningen av Byggelit och den arbetsmarknadssituation som därmed uppstod, avser Torsby Kommun att starta ett Träcenter i Klarälvdalen i samverkan med Klarälvdalens Folkhögskola. Finansiering söks även hos Region Värmland.

Bakgrund: Skogen är Torsby kommuns viktigaste råvara, och har under decennier varit inkomstkälla för befolkningen i Torsby kommun, och inte minst i Klarälvdalen.

Stora företag idag är Moelvenkoncernen, med totalt ca 200 arbetstillfällen, Vestre med ca 30 anställda, Rinnsågen med ca 8 anställda samt ett antal små företag.


Byggelit var ett för Klarälvdalen viktigt företag med ca 40 anställda i en bransch som geografiskt passar väl in, men från och med slutet av 2013 är fabriken nerlagd och endast ett fåtal anställda är kvar.

Syfte: Byggelits fabrik i Ambjörby kopplad till Folkhögskolan i Stöllet är en möjlighet för framtiden, då merparten av utrustningen finns kvar samt att det finns ett intresse från ett antal företag om att kunna använda utrustningen för att tillverka och utveckla nya produkter.

Ett Träcenter i Klarälvdalen är en möjlighet, och tillsammans med företagen kan det skapas förutsättningar för att ta vara på den fina skogsråvaran och få utveckling av nya produkter och tjänster i Torsby kommun.

Mål: Offentliga aktörer och företagen ska tillsammans utveckla en plattform för att stödja det lokala näringslivet, samt ta fram nya idéer och produkter som säkerställer en industriell infrastruktur med skogsråvaran som bas.

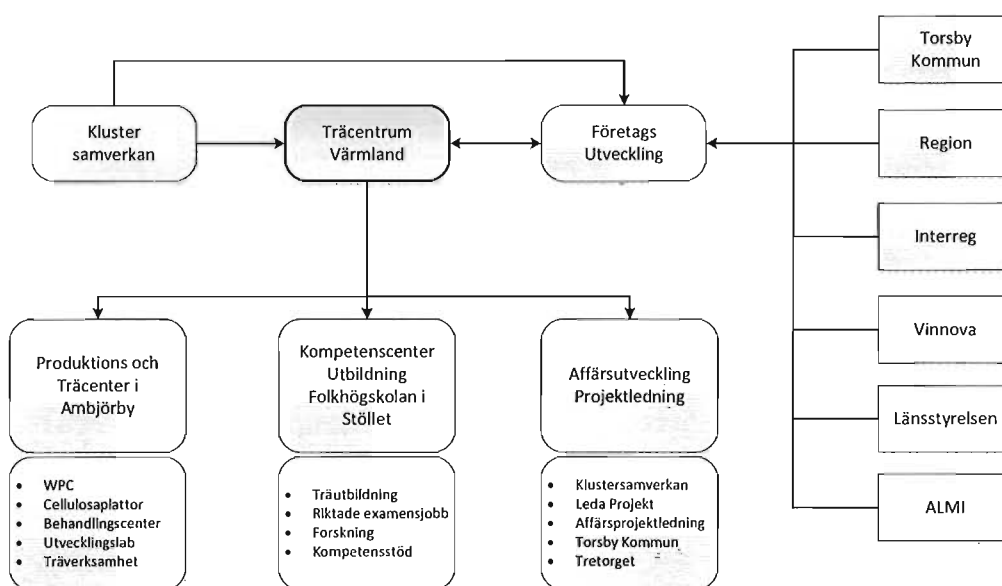
Träcentret ska vara en paraplyorganisation med kompetens att driva produkt- och kompetensutveckling i Värmland, samt även på sikt vara en nod för träutveckling i norra Mellansverige.

Justerarens signatur 	Utdragsbestyrkande exp. 2014-03-10 JH
---	--

PROTOKOLL
2014-02-19

Placering: Folkhögskolan Stöllet/produktutveckling Byggelit Ambjörby

Träcenter:



Exempel på hur Träcentret ska arbeta:

Folkhögskolan: Utbildningar med tema skogen som råvara.


Folkhögskolan/Fabriken: Trämekanisk utbildning.

Folkhögskolan/Karlstads Universitet/Tretorget: Högskoleutbildning på distans

Folkhögskolan/Fabriken/Trädoktor/Tretorget: Utveckling av nya produkter med trä/cellulosa som grund

Fabriken/Folkhögskolan/TUAB/Torsby kommun: Centrum för nyföretagande, starta eget och utveckling av befintliga företag. Rådgivning vid investeringar samt hjälpa företagen att få fram tillväxtkapital mm.

Torsby kommun: Vara en nod för Träutveckling i norra Mellansverige/Hedmark, vilket idag saknas och efterfrågas av företagen.

Justerarens signatur 	Utdragsbestyrkande exp. 2014-03-10 JL
---	--

PROTOKOLL
2014-02-19

Handlingar i ärendet


Tjänsteskrivelse av Hans Nilsson, 2014-02-18

Arbetsutskottets förslag till kommunstyrelsen

1. Projektet Träcenter i Klarälvdalen beviljas en miljon om året i maximalt tre år.
2. Kommunchefen får i uppdrag att i samråd med Folkhögskolan ta fram en projektplan.
3. Kommunchefen får också i uppdrag att söka ytterligare finansiering hos Region Värmland.
4. Finansiering sker inom kommunchefens ansvar.

Beslutet skickas till

Kommunstyrelsen
Hans Nilsson
Olof Ljungberg

Justerarens signatur 	Utdragsbestyrkande <i>exp. 2014-03-10 AL</i>
---	---