

# Årsredovisning 2014

Godkänd av kommunfullmäktige 2015-04-28 §54



# Innehåll

Ordförande har ordet	3
Politisk organisation	4
Organisationsschema	5

## Förvaltningsberättelse

Omvärldsanalys	6
Kommunens verksamheter	8
Kommunfullmäktige	8
Kommunstyrelsen	8
Barn- och utbildningsnämnden	9
Socialnämnden	11
Miljö-, bygg- och räddningsnämnden	12
Överförmyndarnämnden	13
Driftredovisning	14
Jämförelse nettoutfall mot nettobudget	14
Analys av nettokostnadsutveckling	14
Koncernens bolag	15
Vision och mål	16
Övergripande mål	16
Torsby kommuns värdegrund	16
Torsby kommuns vision	16
Torsby kommuns huvudmål	16
God ekonomisk hushållning	18
Finansiell analys	19
Kommunens personal	23

## Räkenskaper

Resultaträkning	26
Balansräkning	27
Ställda säkerheter och ansvarsförbindelser	28
Fem år i sammandrag kommunen	29
Kassaflödesanalys	30
Redovisning va-kostnader	31
Redovisningsprinciper	32
Begreppsförklaringar	33
Noter	34
Revisionsberättelse	38

### Omslagsbild:

Nationaldagsfirande i Sysselebacken den 6 juni 2014, foto av Ulrika Andersson.

Invigning av Finnskogscentrum den 14 juni 2014, foto av Bengt Falemo.

Kommunalrådet Ann-Katrin Järåsen (i mitten) lämnade över blommor för en framgångsrik säsong till Emma Dahlström, sloopstyle och Stina Nilsson, längdskidåkning, foto av Ulrika Andersson.

# Ordförande har ordet

Det är politikernas uppgift att arbeta fram mål och riktlinjer för kommunens olika verksamheter och att besluta i övergripande frågor i kommunen. Kommunerna har en viss rörelsefrihet att bestämma själva, men besluten måste följa lagstiftningen och man kan inte ta beslut om att starta verksamheter som kostar mer än kommunens ekonomi medger.

Det handlingsprogram som mitt parti gick till val på hade tre huvudpunkter: jobb, skola och omsorg, och dessa områden kommer också att vara prioriterade under den kommande mandatperioden, även när vi har en valteknisk samverkan med Centerpartiet och Folkpartiet.

Samtalet med våra kommuninvånare är viktigt, särskilt som kommunen är stor. Det är lätt hänt att man känner sig bortglömd om man bor långt från centralorten. Utmaningarna ser olika ut beroende på var i kommunen man bor. Det finns många sätt att komma i kontakt med kommuninvånarna, men det arbete med medborgardialoger som påbörjades under 2014 var mycket uppskattat och något att spinna vidare på och utveckla. Medborgardialogerna fördes av en grupp politiker bestående av representanter från fullmäktiges samtliga partier. Vid två tillfällen var de ute i byarna och i Torsby tätort och lyssnade till förslag och frågor från våra medborgare.

Vi har tillgångar i vår kommun som vi ska vara stolta över, värna och vidareutveckla. Här finns många livaktiga företag, nätverk och ideella föreningar som gör en stor insats för att kommunen ska vara attraktiv att bo och verka i.

Vi står oss också relativt bra i jämförelse med andra kommuner när det gäller kommunal service i glesbygd, och där spelar våra nystartade verksamheter, de så kallade servicepunkterna, en viktig roll. Genom ett samarbete med Länsstyrelsen och Tillväxtverket har kommunen fått möjlighet att delta i ett projekt tillsammans med lanthandlarna i ett antal byar. Den lokala lanthandeln bildar en knutpunkt för lokal service som riktar sig till såväl kommun-

medborgare som turister. Vid dessa servicepunkter kan invånare och besökare låna en besökstolett, ta en kopp kaffe, låna en dator, hitta turistbroschyrer, återlämna låneböcker med mera.

Den vikande arbetsmarknaden som kommit i spåren av en seg lågkonjunktur är ett stort orosmoln för kommunen, som det inte går att bortse från. Här kommer vi att behöva stöd från regionala aktörer som Länsstyrelsen och Region Värmland för att kunna rigga såväl utbildningar som nya affärsprojekt för att de som blivit arbetslösa ska kunna beredas nya jobb.

Vi har bestämt oss för att Torsby kommun ska synas och märkas. Det duger inte att sitta still i båten och vänta. Genom att agera proaktivt stärks vårt självförtroende och vi orkar gå vidare med samhällsutvecklingen.

Det ska bli spännande att jobba för och följa Torsby kommun de kommande fyra åren!

**Ann-Katrin Järåsen (S)**

*Ordförande i kommunstyrelsen*



Foto: Yderstigs bild, Torsby

# Politisk organisation

Torsby kommun leds av kommunfullmäktige. För att utföra den verksamhet som fullmäktige beslutar om finns kommunstyrelsen och fem nämnder: barn- och utbildningsnämnden, miljö-, bygg- och räddningsnämnden, socialnämnden, valnämnden och överförmyndarnämnden. Kommunfullmäktige har till sin hjälp en valberedning och politiskt valda revisorer med stöd av sakkunniga.

Nämnder och styrelser från 2010 (siffror inom parentes avser det antal utskott nämnden/styrelsen har)	Antal ledamöter
Kommunstyrelsen (2) *	11
Barn- och utbildningsnämnden (1)	11
Socialnämnden (1)	11
Miljö-, bygg- och räddningsnämnden	9
Valnämnden	7
Överförmyndarnämnden	3

\* Kommunstyrelsen har från och med oktober ett utskott

## Kommunfullmäktige

Kommunfullmäktige, som är kommunens högsta beslutande organ, har 31 ledamöter (mandat). Ordförande är Eva-Lena Gustavsson (S). Mikael Persson (M) är vice ordförande och Carina Nordqvist (S) är 2:e vice ordförande.

Från och med den 15 oktober 2014 är det ny mandatperiod. Ordförande är Eva-Lena Gustavsson (S), Inga-Britt Keck Karlsson (C) är vice ordförande och Annlouise Brodén (S) är 2:e vice ordförande.

## Kommunstyrelsen och nämnderna

Kommunstyrelsen är kommunens ledande politiska förvaltningsorgan och har ansvaret för hela kommunens utveckling och ekonomiska förvaltning. Kommunstyrelsen leder och samordnar planering och uppföljning av kommunens ekonomi och verksamheter. Utöver kommunstyrelsen finns det i kommunen fem kommunala nämnder med olika ansvarsområden.

Nämnderna ska följa de mål och riktlinjer som kommunfullmäktige beslutat om. Nämnderna är också skyldiga att se till att verksamheterna bedrivs på ett ändamålsenligt och effektivt sätt. Ordförande i

kommunstyrelsen och kommunalråd är Ann-Katrin Järåsen (S). Vice ordförande är Anna-Lena Carlsson (M).

Från och med den 15 oktober 2014 är det ny mandatperiod. Ordförande i kommunstyrelsen och kommunalråd är Ann-Katrin Järåsen (S). Vice ordförande är Alf Larsson (C).

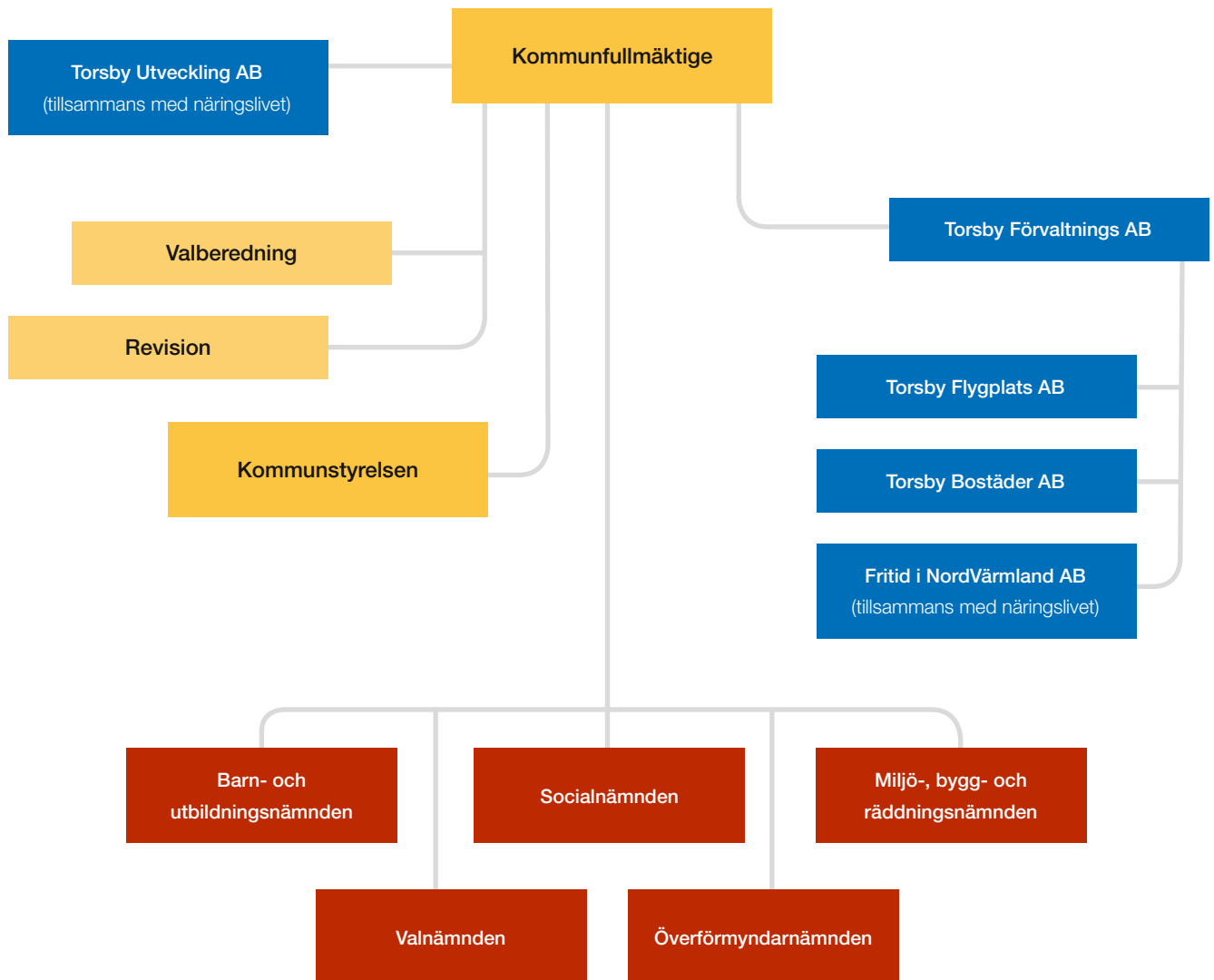
Nämnd/ styrelse	Ledamot/ ersättare	De politiska partierna						
		S	MP	V	M	C	FP	SD
KS (t o m 14/10 2014)	Ledamot	6		1	2	2		
	Ersättare	6		1	3		1	
KS (fr o m 15/10 2014)	Ledamot	4		1	2	2	1	1
	Ersättare	4		1	2	2	1	1
BUN	Ledamot	6		1	3	1		
	Ersättare	6		1	2	1	1	
SN	Ledamot	6		1	2	1	1	
	Ersättare	6		1	3	1		
MBR	Ledamot	5		1	2	1		
	Ersättare	5	1		2	1		
ValN	Ledamot	4		1	2			
	Ersättare	4		1	1	1		
ÖFN	Ledamot	2			1			
	Ersättare	2			1			

## Partiernas representation

De politiska partierna har olika många platser i nämnder och styrelser bland annat beroende på partiets storlek. I några nämnder/styrelser är vissa partier endast representerade på ersättarplats.

Mandatfördelning	Antal mandat	Antal mandat
Politiskt parti	t o m 14/10 2014	fr o m 15/10 2014
Socialdemokraterna	15	14
Moderata samlingspartiet	7	6
Centerpartiet	3	4
Vänsterpartiet	3	2
Miljöpartiet de gröna	1	1
Folkpartiet	1	1
Sverigedemokraterna	0	3
Obunden	1	0
	<b>31</b>	<b>31</b>

# Organisationsschema



# Förvaltningsberättelse

*Torsby kommun redovisade för 2014 ett resultat på 9,3 mnkr, vilket var 2,6 mnkr mer än budgeterat. Överskottet beror främst på att de finansiella kostnaderna blev 5 mnkr lägre än beräknat. Skatteintäkterna var dock 3 mnkr lägre än budgeterat, vilket minskade överskottet. Med en nettokostnadsandel på 98,6 procent nådde kommunen målet att nettokostnaderna skulle vara högst 99 procent av intäkterna 2014. Soliditeten på 35 procent nådde däremot inte målet (36 procent). Befolkningsminskningen 2014 var lägre än på många år, 21 personer. Att minskningen blev så låg beror främst på den ökade invandringen i kommunen. Befolkningsminskningen 2013 var 206 personer.*

## Omvärldsanalys

### Internationell ekonomi

När vi ser på omvärldens ekonomi kan vi konstatera att utvecklingen har varit skiftande. I USA har tillväxten etablerat sig på en bra nivå och arbetslösheten har sjunkit snabbt. I Storbritannien har den ekonomiska utvecklingen varit stark, och förväntas också förbli så de närmaste åren. Däremot har den ekonomiska utvecklingen varit lägre i de nordiska grannländerna och gått i motsatt riktning. Också i euroområdet har det ekonomiska läget försvagats. Året inleddes med en kvartalstillväxt av BNP på 0,5 procent, medan BNP under de två följande kvartalen endast växte med 0,1 respektive 0,2 procent. Krisen i Ukraina med handelssanktioner mot Ryssland som följd, samt den svagare tillväxten i Kina och tillväxtekonomierna är några av orsakerna. Tyskland, som förväntas vara motorn i euroområdet, har på grund av den låga aktiviteten hos landets handelspartners tappat fart. Därmed har också utvecklingen av den svenska exportmarknaden varit blandad.

Den låga inflationen i stora delar av världen bidrar till att de stora centralbankernas styrräntor är fortsatt mycket låga. I dagsläget görs bedömningar att den amerikanska centralbanken inte kommer att höja styrräntan förrän i mitten av 2015 och att den europeiska centralbanken inte kommer att göra någon höjning förrän under 2016.

### Svensk ekonomi

En fortsatt svag internationell ekonomi och därmed en svag svensk export har gjort att svensk ekonomi har utvecklats svagt under 2014. BNP beräknas hamna på 1,9 procent. Nästa år ser förutsättningarna bättre ut och BNP beräknas då växa med 2,9 procent.

Den starka ökningen av arbetskraften har inneburit att arbetslösheten hamnar kring 8 procent. Den kommer nu successivt minska till omkring 6,5 procent under 2016.

Tack vare att ekonomin befinner sig i en återhämtningsfas växer det reala skatteunderlaget relativt snabbt, med över 2 procent nästa år och omkring 1,5 procent året därefter. Bedömning görs att underskottet i den offentliga sektorns finanser minskar långsamt och stannar på minus 0,5 procent 2018. Det är betydligt lägre än det mål som riksdag och regering ställt upp för sparandet om ett plus på 1 procent.

Den privata konsumtionen utvecklades svagare under det tredje kvartalet än beräknat, delvis på grund av tillfälliga faktorer, och därmed blir årets ökning något långsammare än vad vi tidigare räknat med. Lägre förväntningar från konsumenterna och att 2015 startar från en lägre nivå betyder att också nästa års ökning justeras ned. Hushållens inkomster har utvecklats mycket gynnsamt under de senaste åren. Mellan 2005 och 2013 har hushållens reala disponibla inkomster vuxit med i genomsnitt 3,2 procent per år. Under samma period har hushållens konsumtionsutgifter ökat med endast 1,9 procent i genomsnitt per år. Hushållens sparande har därmed stigit kraftigt och under åren 2012 och 2013 nådde hushållens nettosparkvot den högsta nivån i modern tid.

Produktivitetsutvecklingen som har varit mycket svag eller obefintlig under ett antal år bedöms återigen öka, dock inte lika snabbt som tidigare. Det kommer att ha betydelse för såväl BNP-utvecklingen som löneökningarna på sikt.

Prisutvecklingen har under en tid varit mycket svag och konsumentprisindex har sedan slutet av

2011 varit i stort sett oförändrat. En bidragande orsak till detta är lägre räntor, men även den underliggande inflationen (KPIF) har varit mycket låg. Kronförsvagningen i kombination med en allt starkare inhemsk efterfrågan drar efterhand upp inflationstalen.

Utvecklingen på arbetsmarknaden är förvånansvärt bra trots relativt svag tillväxt. Antalet personer i arbetskraften har fortsatt att växa, vilket på sikt är bra, men den begränsade efterfrågan på arbetskraft har inneburit att arbetslösheten hamnar runt 8 procent. För 2015 görs bedömningen att arbetslösheten sjunker. Det är det stora tillskottet av utrikes födda som gjort det möjligt för arbetskraften och sysselsättning att öka snabbt sedan 2005. Födda utanför Europa utgör en betydande andel av sysselsättningsökningen.

### Kommunernas ekonomi

Under ett par år har skatteunderlagets ökning hållits tillbaka av måttlig sysselsättningsutveckling. Det är flera faktorer som bidrar till att ökningstakten blir högre 2015 än 2014. Dels blir indexeringen av pensionerna högre samtidigt som bedömningar görs att löneökningarna blir större. Dels påverkas utvecklingen av ändringar i skattelagstiftningen; i motsats till 2014 sker inte någon höjning av grundavdragen för pensionärer 2015, men avdragsrätten för pensionsparande minskar.

Inför 2014 höjde sex landsting och 23 kommuner skattesatsen, medan sju kommuner sänkte den. I två län skatteväxlade kommunerna och landstingen då kommunerna i dessa län tar över huvudmannaskapet för hemsjukvården, vilket innebär höjd skattesats i kommunerna och motsvarande sänkt skattesats i landstingen. I ett län skatteväxlades för färdtjänst, vilket innebar sänkt skattesats i kommunerna och motsvarande höjd skattesats i landstingen. Medel-skattesatsen i kommunerna ökade med 3 öre till följd av skattesatsförändringar (exklusive skatteväxlingar). Medel-skattesatsen i kommunsektorn ökar totalt med 13 öre.

Efter flera år med relativt goda resultat för kommuner och landsting förväntas resultaten stanna på 9 miljarder kronor 2014. Det motsvarar 1,2 procent av skatter och generella statsbidrag, vilket är lägre än de 2 procent som anses förenligt med god ekonomisk hushållning. Det sammanlagda resultatet för kommunerna förväntas bli 5 miljarder kronor 2014. Det är en försämring med 10 miljarder jämfört med 2013 och det lägsta resultatet sedan 2004. Årets förväntade resultat motsvarar 1,1 procent av skatter och bidrag. Den främsta anledningen till det sämre resultatet är att tillfälliga intäktsposter som återbetalning av försäkringspremier från AFA försäkring och höjningar av det generella statsbidraget helt uteblivit i år.

### Torsby kommuns ekonomi

Den utveckling som pågår runt om i världen påverkar Torsby kommun i allra högsta grad. Det vill säga, går det bra för Sverige går det också bra för Torsby kommun. En svag tillväxt i omvärlden har lett till lägre export, vilket i slutändan påverkar alla kommuner inklusive Torsby kommun. Närheten till Norge har genom åren bidragit till att hålla Torsby kommuns arbetslöshetssiffror nere. En viss nedgång finns på arbetsmarknaden i Norge, vilket gör att antalet personer som jobbar i Norge kan komma att minska något.

En annan fråga som ter sig alltmer svårhanterlig för Torsby kommun är det stora antalet statliga reformer och de försämrade planeringsförutsättningarna som följer av specialdestinerade bidrag eller ingen ersättning alls.

En minskande befolkning i kommunen är ytterligare ett orosmoment. Försörjningsbördan är stor för den yrkesverksamma befolkningen (20–64 år) när man ställer den i förhållande till den icke yrkesverksamma befolkningen (0–19 år och 65 år och äldre). Dessutom kräver befolkningsminskningen en löpande anpassning av verksamheterna.

### Befolkningsförändringar till och med 2014

År 31/12	Folk-mängd kommun	Total be-folknings-förändring	Födel-senetto	Flytt-nings-netto	Justering
2004	13 086				
2005	12 960	-126	-101	-27	2
2006	12 946	-14	-110	96	0
2007	12 878	-68	-74	6	0
2008	12 707	-171	-138	-31	-2
2009	12 508	-199	-165	-32	-2
2010	12 414	-94	-73	-21	0
2011	12 312	-102	-63	-38	-1
2012	12 219	-93	-99	9	-3
2013	12 013	-206	-122	-83	-1
2014	11 992	-21	-63	43	-1
<b>Summa</b>		<b>-1 073</b>	<b>-1 008</b>	<b>-78</b>	<b>-8</b>

Församling	2014	2013	Föränd-ring	%
Fryksände	7 040	6 952	88	1,3
Lekvattnet	260	258	2	0,8
Vitsand	660	670	-10	-1,5
Östmark	939	958	-19	-2,0
Övre Älvdal	3 093	3 175	-82	-2,6
<b>Totalt 31 dec</b>	<b>11 992</b>	<b>12 013</b>	<b>-21</b>	<b>-0,2</b>

## Kommunens verksamheter

Torsby kommuns resultat var 9,3 mnkr vilket var 2,6 mnkr bättre än budgeterat. Årets resultat innebär att den så kallade nettokostnadsandelen var 98,6 procent. Målet var högst 99 procent och kommunen nådde alltså målet.

Lägre investeringstakt gjorde att inga nya lån behövde tas och därmed blev de finansiella kostnaderna 5 mnkr lägre än budgeterat. Även de finansiella intäkterna var lägre än budgeterat, bland annat på grund av fortsatt låga räntor.

Verksamheternas nettokostnader, där avskrivningar och pensionskostnader ingår, uppgick till 668 mnkr vilket var 0,2 mnkr bättre än budgeterat. Driftnettot för kommunstyrelsen och nämnderna var 0,6 mnkr sämre än budgeterat.

### Kommunfullmäktige

*Kommunfullmäktige redovisar ett överskott för 2014. Överskottet beror i stort på lägre kostnader för revision och att ett kommunfullmäktigemöte ställts in i början av året.*

Tusentals kronor	Utfall 2014	Budget 2014	Avvikelse	Utfall 2013	Utfall 2012
<b>Intäkter</b>	<b>0</b>	<b>0</b>	<b>0</b>	<b>0</b>	<b>0</b>
<b>Kostnader</b>	<b>-1 156</b>	<b>-1 480</b>	<b>324</b>	<b>-1 351</b>	<b>-951</b>
Personalkostnader	-539	-706	167	-542	-439
Övriga kostnader	-617	-774	157	-809	-512
Kapitalkostnader	0	0	0	0	0
<b>Driftnetto</b>	<b>-1 156</b>	<b>-1 480</b>	<b>324</b>	<b>-1 351</b>	<b>-951</b>
<b>Driftbidrag</b>	<b>1 480</b>	<b>1 480</b>		<b>1 480</b>	<b>1 465</b>
Resultat	324	0		129	514
Förändring eget kapital	967	0		643	514

### Kommunstyrelsen

*Kommunstyrelsen redovisar totalt ett resultat som är 1,4 mnkr bättre än budgeterat. Tekniska avdelningen redovisar ett underskott på 1,9 mnkr som beror på otillräckliga interna hyresintäkter samt att man har belastats med en engångskostnad för ett uppsagt hyresavtal för Kilåsens förskola. De ökade kostnaderna minskas av att det inom kansliavdelningen varit en vakant tjänst del av året samt att personalbefrämjande medel inte har tagits ut i samma omfattning som det har varit budgeterat.*

Tusentals kronor	Utfall 2014	Budget 2014	Avvikelse	Utfall 2013	Utfall 2012
<b>Intäkter</b>	<b>233 524</b>	<b>224 260</b>	<b>9 264</b>	<b>220 687</b>	<b>223 068</b>
<b>Kostnader</b>	<b>-367 152</b>	<b>-359 285</b>	<b>-7 867</b>	<b>-375 737</b>	<b>-355 094</b>
Personalkostnader	-123 691	-120 888	-2 803	-117 122	-116 508
Övriga kostnader	-185 430	-177 235	-8 195	-202 546	-184 726
Kapitalkostnader	-58 031	-61 162	3 132	-56 069	-53 860
<b>Driftnetto</b>	<b>-133 628</b>	<b>-135 025</b>	<b>1 397</b>	<b>-155 050</b>	<b>-132 027</b>
<b>Driftbidrag</b>	<b>135 025</b>	<b>135 025</b>		<b>140 550</b>	<b>135 968</b>
Resultat	1 397	0		-14 500	3 942
Förändring eget kapital	-9 161	0		-10 558	3 942

Tusentals kronor	Utfall 2014	Budget 2014	Avvikelse	Utfall 2013	Utfall 2012
Kommunalråd	-2 405	-2 300	-105	-2 338	-2 303
Kommunledningskansliet	-52 576	-54 140	1 564	-54 092	-54 408
Ekonomi	-5 263	-5 300	37	-5 269	-5 371
IT	-4 857	-5 800	943	-4 378	-3 389
Personal	-6 935	-7 560	625	-7 369	-7 568
Tekniska	-36 477	-34 575	-1 902	-42 507	-34 115
Fritid	-15 487	-15 150	-337	-14 527	-14 494
Kultur	-10 780	-10 800	20	-10 635	-11 404
Kostservice	72	0	72	-283	183
Skogsförvaltning	494	600	-107	291	872
Fastighetsförsäljning	587	0	587	642	-31
Fiberutbyggnad	0	0	0	-14 585	0
	<b>-133 628</b>	<b>-135 025</b>	<b>1 397</b>	<b>-155 050</b>	<b>-132 027</b>



## Kommunstyrelsens resultat

Kommunstyrelsen totalt redovisar ett överskott på 1,4 mnkr, men avdelningarna redovisar både över- och underskott.

**Tekniska avdelningen** redovisar det största underskottet på 1,9 mnkr, vilket beror på otillräckliga interna hyresintäkter eftersom kapitaltjänstkostnader för det pågående EPC-projektet inte medräknats i budgetarbetet för 2014 års internhyra. Detta täcks till viss del av lägre energikostnader. Avdelningen har också haft en engångskostnad för uppsagt hyresavtal för Kilåsens förskola.

**Fritidsavdelningen** redovisar också ett underskott för 2014 på drygt 300 tkr. Det beror på att antalet besökande till badhusen varit lägre under sommaren och därmed gett mindre intäkter. Avdelningen har under året också ökat städinsatserna i Stjernehallen och har därmed haft högre kostnader.

**Skogsförvaltningen** redovisar ett underskott på 100 tkr mot budget. Underskottet beror på obudgeterade kostnader i Valbergsområdet för iordningställande av väg.

**Kommunledningskansliet** redovisade ett överskott på 1,6 mnkr. Större delen av den avvikelse som redovisas under kommunledningskansliet kommer från kansliet. Överskottet beror till stor del på en vakans i samband med chefsbyte. Dessutom har lönebidragen från arbetsförmedlingen varit högre än budgeterat och personalbeframjande medel har utfallit lägre än budget. Under strategi- och näringslivs-

enheten har det bland annat uppstått merkostnader för investering/implementering av nya webben.

**IT-avdelningen** redovisar ett överskott på drygt 900 tkr som beror på att avsatta medel för bredbandsutbyggnad inte har använts fullt ut. Dessutom har supportavgifterna inom kommunen ökat, kostnaderna för kommunikation har varit lägre och vissa planerade uppgraderingar har blivit framskjutna.

**HR-avdelningen** redovisar ett överskott på 600 tkr som till största delen beror på en vakant tjänst.

**Fastighetsförsäljning** redovisar ett överskott på 587 tkr för fastighetsförsäljningar under 2014.

Övriga avdelningar redovisade ett resultat nära budget.

## Framtid

Kommunen strävar efter att vidmakthålla och utveckla de kontaktnät som finns sedan tidigare till exempel med kommunerna längs E16, där tullfrågan är i högsta grad levande. HR-avdelningen kommer under 2015 att arbeta med kompetensutveckling såsom utbildning för arbetsledare och trainee-utbildning. Detta för att möta kommande pensionsavgångar. Redan under 2015 finns det rekryteringsbehov då ett ökande antal medarbetare kommer att gå i pension.

Bredbandsutbyggnaden pågår för fullt ute i kommunen och kommer att fortsätta under 2015.

Anpassning av kommunens byggnader och fastigheter för att möta de krav som befolkningsförändringen medför kommer att fortgå. Det kan innebära både försäljning, rivning och i vissa fall nybyggnation.

## Barn- och utbildningsnämnden

*Barn- och utbildningsnämnden totalt redovisar ett underskott på 1,7 mnkr. Underskottet återfinns främst under gymnasieskolan där både ungdomsgymnasiet och komvux redovisar ett underskott.*

Tusentals kronor	Utfall 2014	Budget 2014	Avvikelse	Utfall 2013	Utfall 2012
<b>Intäkter</b>	<b>48 533</b>	<b>42 656</b>	<b>5 877</b>	<b>53 356</b>	<b>47 965</b>
<b>Kostnader</b>	<b>-286 634</b>	<b>-279 056</b>	<b>-7 578</b>	<b>-284 612</b>	<b>-288 394</b>
Personalkostnader	-167 245	-164 727	-2 518	-165 047	-170 537
Övriga kostnader	-118 197	-113 098	-5 099	-118 414	-116 780
Kapitalkostnader	-1 192	-1 231	39	-1 152	-1 077
<b>Driftnetto</b>	<b>-238 101</b>	<b>-236 400</b>	<b>-1 701</b>	<b>-231 256</b>	<b>-240 428</b>
<b>Driftbidrag</b>	<b>236 400</b>	<b>236 400</b>		<b>231 500</b>	<b>237 300</b>
Resultat	-1 701	0		244	-3 128
Förändring eget kapital	-4 585	0		-2 884	-3 128

Tusentals kronor	Utfall 2014	Budget 2014	Avvikelse	Utfall 2013	Utfall 2012
Barnomsorg	-61 530	-59 713	-1 817	-60 472	-59 698
Grundskola	-108 563	-110 320	1 757	-103 592	-106 067
Gymnasieskola	-64 304	-62 941	-1 363	-63 730	-72 144
Kulturskola	-2 950	-2 786	-164	-2 640	-2 589
Förvaltningsövergripande BUN	-753	-640	-113	-822	69
	<b>-238 101</b>	<b>-236 400</b>	<b>-1 701</b>	<b>-231 256</b>	<b>-240 428</b>

## Barnomsorg

Barnomsorgen redovisade ett resultat som är 1,8 mnkr sämre än budgeterat. Underskotten återfinns inom förskoleverksamheten och beror på obudgeterade kostnader för anpassning av nya förskoleavdelningar i Torsby tätort. Fritidsverksamheten har också haft högre kostnader beroende på ökad bemanning på flera fritidshem. Fritidshemmen är sorterade under barnomsorg men ska ändå ses som en del av grundskolan. Läger man ihop dessa verksamheter med grundskolan kan man se ett resultat nära budget.

## Grundskola

Grundskolan redovisade ett resultat som är 1,8 mnkr bättre än budgeterat. Till den ursprungliga budgeten har under året tillförts 3,1 mnkr, varav 2,5 mnkr avsåg ytterskolorna. Detta finansierades genom att barn- och utbildningsnämnden tillfördes 1,6 mnkr, fördelat på 1 mnkr till ytterskolorna och 0,6 mnkr till fortsatt arbete med särskild undervisningsgrupp på Frykenskolan. Dessutom omfördelade nämnden inom sina egna verksamheter 1,5 mnkr från gymnasieskolan till grundskolan.

Vid ytterskolorna har det under året inte varit möjligt att inrymma kostnaderna för bemanningen inom den ursprungliga budgeten. Totalt handlar det om cirka 5 tjänster utöver budget för helår.

## Gymnasieskola

Gymnasieskolan redovisade totalt ett underskott på 1,4 mnkr. Underskotten återfinns under ungdomsgymnasiet med 900 tkr och under komvux med 1,4 mnkr. Gymnasiesärskolan redovisar ett resultat som är 300 tkr bättre än budget vilket minskar underskottet något. Elevers gymnasieval påverkade utfallet positivt och gav större intäkter än de budgeterade. Vad gäller komvux så har kommunen skyldighet

att tillhandahålla undervisning för de som har rätt till det. Stjerneskolan har haft problem att rymma de behov som finns inom sin ram. Underskottet på 900 tkr motsvarar knappt två tjänster. Enbart det utökade behovet av sfi-undervisning har inneburit ett par extra tjänster.

Dessutom belastades gymnasieskolans budget genom att 1,5 mnkr omfördelades till grundskolan under året.

## Framtid

Antal födda ligger på en fortsatt nivå om 100 födda per år. En omflyttning sker i kommunen och i och med det efterfrågas fler förskoleplatser inom Torsby tätort. För närvarande är det många inskrivna barn per avdelning, och så ser det ut att förbli några år framöver. Nämnden fortsätter sitt påbörjade arbete med att ordna fler förskoleplatser i Torsby tätort.

Grundskolan har en stor utmaning framför sig när det gäller att höja det genomsnittliga meritvärdet i årskurs 9. För att lyckas med det måste det vara en god kvalitet i verksamheten från förskola och ända upp till årskurs 9.

Även inom grundskolan efterfrågar alltfler skolplatser i Torsby tätort medan antalet elever minskade i ytterområdena. För att klara kommande års utmaningar har ett sparbetning på 4,5 mnkr lagts på gymnasieskolan. Nämnden bedömer att varken förskolan eller grundskolan kan göra några besparingar inom sin verksamhet om de ska kunna uppnå nämndens målsättningar.

Gymnasieskolan har stora utmaningar framöver med ett minskande elevunderlag. Detta kräver omstruktureringar för att anpassa kostnaderna. Kostnaden per elev är bland de högsta i landet beroende på att det finns fler platser på gymnasieprogrammen än vad som kan fyllas.

## Socialnämnden

Socialnämnden redovisar totalt ett resultat nära budget. Underskott finns inom individ- och familjeomsorg som redovisar ett resultat som är 5,7 mnkr sämre än budgeterat, vilket beror på dyra institutionsplaceringar, men även en högre kostnad för försörjningsstöd. De ökade kostnaderna täcks av överskott inom särskilt boende där budgeterade medel för höjd nattbemanning ej använts. Handikappomsorgen har ett överskott för bland annat ledsagar- och avlösarservice där antalet timmar varit lägre än budgeterat. Dessutom startades en ny verksamhet inom boendestöd upp senare än vad som budgeterats.

Tusentals kronor	Utfall 2014	Budget 2014	Avvikelse	Utfall 2013	Utfall 2012
<b>Intäkter</b>	<b>72 033</b>	<b>63 834</b>	<b>8 199</b>	<b>66 169</b>	<b>63 957</b>
<b>Kostnader</b>	<b>-350 021</b>	<b>-341 959</b>	<b>-8 062</b>	<b>-330 709</b>	<b>-322 406</b>
Personalkostnader	-243 060	-251 595	8 535	-235 915	-233 731
Övriga kostnader	-106 917	-90 243	-16 674	-94 738	-88 629
Kapitalkostnader	-44	-121	77	-56	-46
<b>Driftnetto</b>	<b>-277 988</b>	<b>-278 125</b>	<b>137</b>	<b>-264 540</b>	<b>-258 448</b>
<b>Driftbidrag</b>	<b>278 125</b>	<b>278 125</b>		<b>266 000</b>	<b>258 840</b>
Resultat	137	0		1 460	392
Förändring eget kapital	1 989			1 852	392

Tusentals kronor	Utfall 2014	Budget 2014	Avvikelse	Utfall 2013	Utfall 2012
Vård och omsorg	-162 025	-165 271	3 246	-164 037	-160 895
Handikappomsorg	-55 440	-60 834	5 394	-47 551	-49 118
Individ- och familjeomsorg	-35 740	-29 992	-5 748	-29 301	-26 856
Förvaltningsövergripande omsorg	-24 783	-22 028	-2 755	-23 651	-21 579
	<b>-277 988</b>	<b>-278 125</b>	<b>137</b>	<b>-264 540</b>	<b>-258 448</b>

### Vård och omsorg

Vård och omsorg redovisade ett resultat som är 3,2 mnkr bättre än budgeterat. Det är främst driften av särskilda boenden som redovisade ett överskott. Bland annat fanns 1,1 mnkr avsatt för att höja nattbemanningen på de tre största boendena från den 1 september, vilket inte verkställdes.

### Handikappomsorg

Handikappomsorg redovisade ett resultat som är 5,4 mnkr bättre än budgeterat. Överskottet har flera orsaker; ledsagar- och avlösarservice har färre antal timmar/beslut än budgeterat, en ny verksamhet inom boendestöd startades upp senare än vad som planerats, daglig verksamhet minskade och tomma platser på ett särskilt boende för funktionshindrade gjorde att full bemanning inte behövdes.

### Individ- och familjeomsorg

Individ- och familjeomsorg redovisade ett resultat som är 5,7 mnkr sämre än budgeterat. Underskottet beror främst på kostnader för institutionsvård som blev 5 mnkr högre än budgeterat. Försörjningsstöden var 1,2 mnkr dyrare än budgeterat och jämfört med 2013 var de 12 procent högre. Ökningen beror inte på en speciell grupp utan på att hushållen blivit fler. Den största ökningen var i december.

### Förvaltningsövergripande

Förvaltningsövergripande, som består av administration och verksamheten vid Solrosen, redovisar ett underskott på 2,8 mnkr. Bland annat är det bidrag från Migrationsverket som inte har kommit in i samma omfattning som budgeterat.

### Framtid

Inom vård och omsorg behöver det individuellt utformade stödet i särskilt boende utvecklas, förstärkas, följas upp och omprövas för att tillförsäkra en god omvårdnad. Föreslagen lagstiftning som förväntas träda i kraft 2016 kan komma att innebära att bemanningen behöver ändras inom särskilt boende.

Inom LSS, socialpsykiatri, har ett så kallat boendestödsteam startats och behöver sannolikt byggas ut ytterligare.

Daglig verksamhet behöver utökas och innehållet behöver utvecklas och differentieras.

Behovet av boendeplatser inom LSS bedöms vara tillräckligt på kort sikt men kan komma att behöva utökas efter 2015. Dokumentation ska genomföras vid insatser och all vårdpersonal ska i fortsättningen sköta dokumentationen. Fortsatt verksamhetsutveckling och bemanningsplanering är andra framtidsfrågor, liksom utökad intern och extern samverkan.

## Miljö-, bygg- och räddningsnämnden

Miljö-, bygg- och räddningsnämnden redovisar ett resultat på närmare 800 tkr sämre än budget. Underskottet beror främst på lägre intäkter för bygglovsärenden och för detalj- och översiktsplanering. En utredning om algblooming och övergödning i Sirsjön som inte var budgeterad fick göras och belastade resultatet. Även räddningstjänsten hade extra-kostnader i samband med flera skogsbränder.

Tusentals kronor	Utfall 2014	Budget 2014	Avvikelse	Utfall 2013	Utfall 2012
<b>Intäkter</b>	<b>5 041</b>	<b>5 759</b>	<b>-718</b>	<b>5 605</b>	<b>5 270</b>
<b>Kostnader</b>	<b>-24 932</b>	<b>-24 859</b>	<b>-73</b>	<b>-23 651</b>	<b>-22 884</b>
Personalkostnader	-18 213	-18 559	347	-16 677	-17 072
Övriga kostnader	-5 145	-4 695	-450	-5 335	-4 614
Kapitalkostnader	-1 575	-1 605	30	-1 639	-1 198
<b>Driftnetto</b>	<b>-19 891</b>	<b>-19 100</b>	<b>-791</b>	<b>-18 046</b>	<b>-17 615</b>
<b>Driftbidrag</b>	<b>19 100</b>	<b>19 100</b>		<b>18 440</b>	<b>18 017</b>
Resultat	-791	0		394	402
Förändring eget kapital	5	0		796	402

Tusentals kronor	Utfall 2014	Budget 2014	Avvikelse	Utfall 2013	Utfall 2012
Miljö- och byggförvaltning	-4 030	-3 420	-610	-2 643	-2 899
Räddningstjänst	-15 861	-15 680	-181	-15 403	-14 716
<b>Driftnetto</b>	<b>-19 891</b>	<b>-19 100</b>	<b>-791</b>	<b>-18 046</b>	<b>-17 615</b>

### Miljö och byggförvaltning

Miljö- och byggförvaltningen redovisade ett resultat som är drygt 600 tkr sämre än budgeterat. Underskottet beror till stor del på att intäkterna var lägre än budgeterat. Även intäkter för översikts- och detaljplanering gav ett underskott på drygt 300 tkr. Andelen externa uppdrag var också färre mot tidigare år.

GIS-tjänst utökades från 60 procent till 100 procent under året vilket inte var budgeterat, men den ökade personalkostnaden minskades på grund av andra tjänstledigheter och föräldradigheter inom bygg- och plansidan.

Resultat inom verksamheterna på miljöområdet, miljö-, kemikalie- och livsmedelstillsyn samt hälsoskydd, blev ett samlat nettounderskott på 195 tkr. Där ingår kostnader på 200 tkr för en utredning om algblooming och övergödning i Sirsjön som inte var budgeterad.

### Räddningstjänsten

Räddningstjänsten redovisade ett underskott på 180 tkr. Under året har man haft extrakostnader på totalt 230 tkr, bland annat för helikoptersläckning, återställande av väg efter skogsbrand samt bärgning av räddningstjänstens tankbil.

Dessutom har man haft extrakostnader för körkort på motorsågskörning i räddningstjänst, enligt krav från Arbetsmiljöverket.

### Framtid

Antalet tillsynsobjekt inom miljö- och hälsoskydd har inom de flesta områden varit oförändrade de senaste åren.

Planarbetet fortsätter och några planer som pågår är plan för Holmeskolan och Östmarkskorset samt planeringen vid Moelvans fabrik i Oleby. Möjligen fortsätter även planering för säkra trafikförhållanden under 2015. Planering för utveckling av Långberget pågår också. Utvecklingen med GIS-arbetet fortsätter med nya system och uppdateringar samt genom att etablera ett samarbete med grannkommunerna.

Inför framtiden kommer räddningstjänsten att fortsätta arbetet för bättre fysisk och psykosocial arbetsmiljö för räddningstjänstens heltidspersonal. Bättre förutsättningar till bra arbetsmiljö för brandmännen kommer också att planeras och arbetas för.

Utbildning för arbetsledare (Räddningsledare A) kommer att fortsätta eftersom flera anställda har uppnått eller inom nära framtid uppnår pensionsålder.

Tillsynsverksamheten inom räddningstjänsten har förbättrats under de senaste åren och kommer att ytterligare effektiviseras.

## Överförmyndarnämnden

Överförmyndarnämnden redovisar ett resultat som är 80 tkr sämre än budgeterat. Underskottet beror på dubbla kostnader i samband med personalbyte. Nämnden har heller inte fått ersättning för en månads arvodesutbetalning för ensamkommande barn, och dessutom har ställföreträdarnas kostnadsersättningar blivit högre än budgeterat.

Tusentals kronor	Utfall 2014	Budget 2014	Avvikelse	Utfall 2013	Utfall 2012
<b>Intäkter</b>	<b>833</b>	<b>820</b>	<b>13</b>	<b>715</b>	<b>703</b>
<b>Kostnader</b>	<b>-2 344</b>	<b>-2 250</b>	<b>-94</b>	<b>-2 082</b>	<b>-1 984</b>
Personalkostnader	-2 186	-2 121	-65	-1 982	-1 849
Övriga kostnader	-158	-129	-29	-100	-135
Kapitalkostnader	0	0	0	0	0
<b>Driftnetto</b>	<b>-1 511</b>	<b>-1 430</b>	<b>-81</b>	<b>-1 367</b>	<b>-1 281</b>
<b>Driftbidrag</b>	<b>1 430</b>	<b>1 430</b>		<b>1 380</b>	<b>1 300</b>
Resultat	-81	0		13	19
Förändring eget kapital	-49	0		32	19

Överförmyndarnämnden redovisade ett resultat som var 81 tkr sämre än budgeterat. Nämnden har haft dubbla lönekostnader under en period i samband med personalbyte.

Verksamheten belastas med 13 månaders arvodesbetalningar till ställföreträdare för ensamkommande barn och ungdomar, och har återsökt för 12, vilket resulterade i underskott. Kostnadsersättningar till ställföreträdare har också blivit högre än budgeterat.

### Framtiden

En rad nya lagändringar har trätt i kraft 2015 som ska implementeras i verksamheten. Mycket tyder på att det blir fortsatta större förändringar inom området de närmaste åren.

Nämnden kommer att fortsätta jobba för effektivisering, kvalitet och rättssäkerhet, där analysering, uppföljning och utvärdering är viktiga faktorer. Arbetet med djupgranskning fortsätter och målet är att öka antalet djupgranskningar.

# Driftredovisning

## Jämförelse nettoutfall mot nettobudget

Nämnd/styrelse tkr	Nettoutfall 2014-12-31	Budget 2014-12-31	Avvikelse tkr	Avvikelse %
Kommunfullmäktige	-1 156	-1 480	324	21,9
Kommunstyrelsen	-133 628	-135 025	1 397	1,0
Barn- och utbildningsnämnden	-238 101	-236 400	-1 701	-0,7
Socialnämnden	-277 988	-278 125	137	0,0
Miljö-, bygg- och räddningsnämnden	-19 891	-19 100	-791	-4,1
Valnämnden	-353	-500	147	29,4
Överförmyndare	-1 511	-1 430	-81	-5,6
<b>Totalt</b>	<b>-672 627</b>	<b>-672 060</b>	<b>-567</b>	<b>-0,1</b>

Förklaring av kolumnen avvikelse: Vid plustecken är resultatet lägre än budgeterat och vid minustecken är resultatet högre än budgeterat.

## Analys av nettokostnadsutveckling

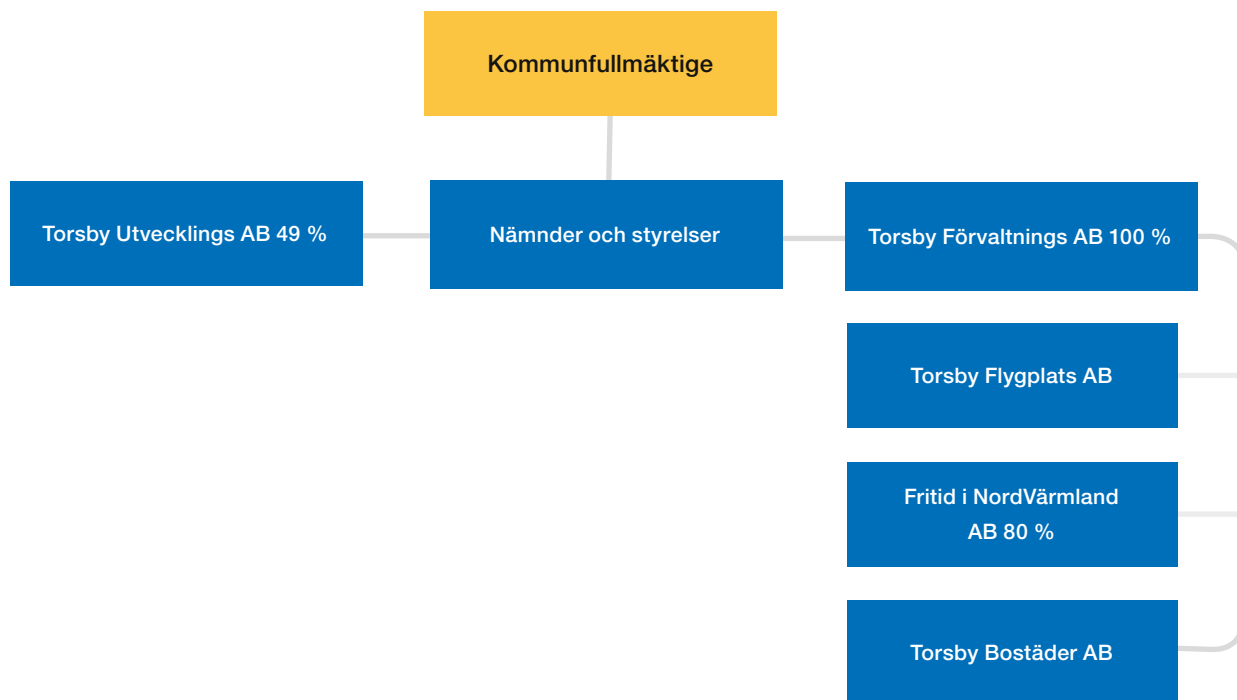
Nämnd/styrelse tkr	Nettoutfall 2014-12-31	Nettoutfall 2013-12-31	Förändring tkr + = ökad kostnad - = minskad kostnad	Förändring %
Kommunfullmäktige	-1 156	-1 351	196	14,5
Kommunstyrelsen	-133 628	-155 050	21 422	13,8
Barn- och utbildningsnämnden	-238 101	-231 256	-6 845	-3,0
Socialnämnden	-277 988	-264 540	-13 448	-5,1
Miljö-, bygg- och räddningsnämnden	-19 891	-18 046	-1 845	-10,2
Valnämnden	-353	-11	-342	-3 053,6
Överförmyndare	-1 511	-1 367	-144	-10,5
<b>Nettokostnadsutveckling totalt</b>	<b>-672 627</b>	<b>-671 621</b>	<b>-1 006</b>	<b>-0,1</b>

Förklaring av kolumnen avvikelse: Vid plustecken är resultatet 2014 lägre än 2013 års resultat och vid minustecken är resultatet 2014 högre än resultatet 2013.

**Kommentar:** I utfall 2013-12-31 ingår en kostnad för påbörjad fiberutbyggnad på 14 585 tkr. Därav den stora avvikelsen.

## Koncernens bolag

I koncernen Torsby kommun ingår de företag som kommunen har ett bestämmande eller väsentligt inflytande över, genom att kommunen äger minst 20 procent av bolaget. Bolag i koncernen där kommunen äger 100 procent är Torsby Förvaltnings AB med dotterbolagen Torsby Flygplats AB och Torsby Bostäder AB. Torsby Förvaltnings AB äger också Fritid i NordVärmland AB till 80,3 procent. Torsby Utveckling AB ägs till 49 procent av kommunen. Alla bolag har kalenderår som redovisningsår. Årets resultat för kommunkoncernen uppgick till 14,8 mnkr. 2013 var resultatet 11,2 mnkr. Av de bolag som ingår i koncernen redovisade fyra ett överskott.



### Torsby Förvaltnings AB

Torsby Förvaltnings AB är moderbolaget i bolagskoncernen som ägs av Torsby kommun. Bolagets uppgift är att äga och förvalta aktierna i dotterbolagen Torsby Flygplats AB, Torsby Bostäder AB och Fritid i NordVärmland AB. Bolaget bedriver ingen verksamhet utöver förvaltning av kapital, och redovisade ett underskott på 24 tkr (-24 tkr 2013).

### Torsby Bostäder AB

Torsby Bostäder AB är ett allmännyttigt bostadsföretag med huvuduppgift att främja bostadsförsörjningen i kommunen. I detta ingår exempelvis att tillgodose olika bostadsbehov och att tillhandahålla ett varierat bostadsutbud av god kvalitet som kan attrahera olika hyresgäster. I det allmännyttiga syfte som Torsby Bostäder AB har ingår även ett samhällsansvar. Det kan handla om etiskt, miljömässigt och socialt ansvarstagande.

Bolaget hade 21 anställda 2014 och redovisade ett överskott på 4,2 mnkr (3,2 mnkr 2013). Torsby Bostäder AB har under året slutfört två större renoveringsprojekt som påbörjades 2013. Den före detta förskolan Kilåsen i Torsby har byggts om till fyra lägenheter. En del av investeringen har betalats av Torsby kommun enligt avtal.

Ett större renoveringsprojekt som berör 48 lägenheter påbörjades efter sommaren. I samarbete med TeliaSonera AB har under året samtliga lägenheter i beståndet anslutits till höghastighetsfiber. I och med fiberutbyggnaden har ett system för driftövervakning införts. Systemet kommer att underlätta för driftorganisationen vad gäller driftoptimering och larmövervakning.

### Torsby Flygplats AB

Torsby Flygplats AB driver flygplatsen i Torsby. Genom ett arrendeavtal hyr bolaget hela anläggningen av Torsby kommun. Bolaget har sex anställda. Torsby Flygplats AB redovisade för 2014 ett överskott på 7 tkr (-3 tkr 2013). Bolaget fick ett ägarbidrag på 520 tkr från Torsby kommun. Linjetrafiken Torsby–Hagfors–Arlanda hade under året 5 107 passagerare, vilket var en ökning med två procent jämfört med 2013. Utöver flyglinjetrafik förekommer även chartertrafik och taxi-flyg på flygplatsen.

Flygplatsen i Torsby har av regeringen klassificerats som en regionalt strategisk flygplats som ska erhålla årligt statligt driftstöd. Trafiken på sträckan Torsby–Arlanda är upphandlad till och med den 24 oktober 2015. Trafikverket har under hösten 2014 genomfört en upphandling för kommande trafikperiod. På linjen

Torsby–Arlanda gjordes en upphandling på två år med en option på förlängning med ytterligare två år.

Villkoret för att trafiken ska förlängas med två år fram till och med oktober 2019 är att antalet resenärer på linjen ökar stabilt och markant under åren 2014–2017. I detta arbete samarbetar Torsby och Hagfors kommuner med operatören på flyglinjen.

Ny operatör från den 25 oktober 2015 är det danska bolaget FlexFlight ApS.

### **Fritid i NordVärmland AB**

Fritid i NordVärmland AB har i uppgift att förvalta och utveckla skidtunneln i Torsby. Torsby Ski Tunnel har sedan invigningen 2006 lockat cirka 290 000 skidåkare. Sedan den 1 januari 2009 är det Torsby kommun som driver skidtunneln. Sedan 2012 hyr Torsby kommun hela anläggningen, både skidtunnel och arenadel. Bolaget har inte haft någon anställd under året.

Fritid i NordVärmland AB redovisade ett överskott på 543 tkr för 2014 (874 tkr 2013). Torsby kommuns andel av resultatet var 436 tkr (701 tkr 2013).

Torsby kommun äger 80,3 procent av rösterna i bolaget via Torsby Förvaltnings AB.

## **Vision och mål**

### **Övergripande mål**

Kommunfullmäktige antog 2012 en ny uppdaterad version av Torsby kommuns övergripande vision och mål. Torsby kommuns vision och mål är i många fall en fortsättning av uttalade mål inom Värmlandsstrategin.

### **Torsby kommuns värdegrund**

- Respekt för alla människors lika värde.
- Hänsynstagande till människors självbestämmande, värdighet och integritet i alla situationer.
- Ett respektfullt, jämlikt, empatiskt och engagerat bemötande av människor.
- Verksamheter som genomsyras av en humanistisk grundsyn och att prioriteringar utgår från behov oavsett individens förmåga att uttrycka det.

### **Torsby kommuns vision**

I Torsby kommun är det möjligt att förverkliga drömmar.

### **Torsby kommuns huvudmål**

- Torsby är en framgångsrik och attraktiv kommun för invånare, företag och besökare.
- Torsby kommuns befolkningsutveckling är positiv.
- Torsby är en miljömedveten kommun.

### **Torsby Utvecklings AB**

Torsby Utveckling AB (Tuab) ägs till 49 procent av kommunen och till 51 procent av olika lokala företagsorganisationer. Bolaget bedriver affärsutveckling och utbildning av näringsidkare. Bolaget hade under året fyra anställda.

Torsby Utvecklings AB redovisade ett överskott på 77 tkr (120 tkr 2013) varav 38 tkr var Torsby kommuns andel (59 tkr 2013).

### **Kommunkoncernens minoritetsägande**

I följande bolag som också är en del av kommunkoncernen äger Torsby kommun mindre än 20 procent, och de ingår därför inte i den sammanställda redovisningen:

- Kommuninvest ekonomisk förening
- Värmlandstrafik AB
- Näckåns El AB
- West Wermland Invest AB

### **Delmål**

#### **Infrastruktur och kommunikation**

- Bra IT-infrastruktur.
- Bra tågförbindelse mellan Torsby och Karlstad.
- Bra bussförbindelser inom, till och från kommunen.
- Fler gång- och cykelvägar.
- Väl utvecklat flyg.
- Utbyggd och höjd standard på väg- och järnvägsnätet.

#### **Samhällsservice**

- Hög kommunal service till invånare, besökare och näringsliv.
- Hög planberedskap för expansion och nyetableringar.
- God offentlig och kommersiell service.

#### **Boende och livskvalitet**

- Attraktiva boenden och goda boendemiljöer.
- Bästa folkhälsan i Värmland.
- Fortsatt satsning på friskvård.
- Fokus på barns och ungdomars behov, möjligheter och intressen.
- God tillgänglighet för personer med funktionsnedsättningar.
- God livskvalitet för alla åldrar.
- Bra fritids- och kulturutbud med kommunal stimulans.
- Attraktiva tätorts- och gatumiljöer.



### **Näringslivsklimat**

- Torsby kommun är en bra företagskommun.
- Gränshandeln och besöksnäringen är viktig och utvecklas positivt.
- Torsby är ett starkt och levande handelscentrum.

### **Kompetens och kvalitet**

- Kommunen har en attraktiv gymnasieskola med hög kvalitet i sin verksamhet.
- Fortsatt satsning på kompetensutveckling.
- Varumärket Torsby upplevs som ett av de starkaste i Sverige.

### **Hållbar utveckling**

- Minskat beroende av fossila bränslen.
- Fortsatt satsning på energieffektiviserande åtgärder.

Till de av kommunfullmäktige antagna delmålen har kommunstyrelsen och alla nämnder arbetat fram mål och strategier för hur man tänker verka för att uppnå fullmäktiges mål.

## **Genomförda åtgärder under 2014**

### **Torsby flygplats samt flyglinjen**

#### **Torsby–Hagfors–Arlanda**

Trafikverkets beslut om fortsatt upphandling av flyglinjen innebar att trafiken säkerställdes under perioden 2015–2017 och att de resterande åren 2018–2019 villkorades av Trafikverket med att linjefarten kunde uppvisa en "stabil och markant" ökning av passagerarantalet under 2014–2017.

Hagfors och Torsby blev därför anmodade att tillsammans med flygoperatören starta ett marknadsföringsprojekt för att öka flygandet. Under 2014 har ett sådant treårigt samarbete startats som finansieras av Hagfors och Torsby kommuner, Avies AB samt Region Värmland.

### **Energiskogsprojekt**

Ett energiskogsprojekt har startats under 2014. Projektet är en uppföljare till Leaderprojektet "Fri sikt Klarälven" och berör precis som detta primärt dalgången kring Klarälven. Projektet har kortfattat följande målsättningar:

- landskapsvård
- skapa arbetstillfällen
- återanvändning av energiskog.

Projektet bedrivs som ett pilotprojekt hösten 2014 och våren 2015, för att sedan omformas till ett treårigt Leaderprojekt.

### **Projekt Träcenter**

Torsby kommun har startat projekt "Torsby Träcenter" som syftar till att bygga upp centrum för träförädling och skogsbaserad bioekonomi med säte vid Klarälvdalen Folkhögskola och Byggelits fabrik i Ambjörby. Huvudmålsättningen med projektet är att skapa ersättningsarbeten i regionen och att ta tillvara den industriella kompetens som finns samt att stödja entreprenörer i lokala företag och medverka till att idéer inom näringsfånget förverkligas. Underlaget för ett större EU-projekt med medfinansiering har även tagits fram under hösten 2014. Kau, Paper Province, Inova samt en mängd privata företag kommer att medverka i projektet.

### **Samarbete Samhall**

Under 2014 beslutade Samhall att avveckla sin fabrik i Sysseleback senast sommaren 2015. Samhall avser att avveckla sina industriella verksamheter och övergå till att ha sina anställda i primärt serviceyrken. Samhall har 80–85 anställda i fabriken i Sysseleback och detta innebär ett stort arbete för att finna ersättningsplatser till de anställda. Torsby kommun har tillsammans med Samhall lagt ner ett stort arbete på detta och det har även varit viktigt för kommunen att kunna behålla de anvisade platserna i kommunen.

För att skapa arbetsmöjligheter för 8–10 av Samhalls anställda har ett pilotprojekt startats avseende rekonditionering av kommunens bilpool. Verksamheten kommer att förläggas till lokaler i Ambjörby.

### **Bilpool**

Torsby kommuns bilpool har under 2014 centraliserats. Avsikten är att få en kostnadseffektiv hantering av kommunens bilpark, minska antalet bilar på sikt samt underlätta hanteringen för kommunens personal.

### **Torsby Sportcenter**

Arbetet med att skapa en åretrunddestination för idrott, friskvård och event i Torsby Sportcenter har intensifierats under 2014. Området upptäcks av allt fler besökare under såväl sommar som höst och vinter. Det är svårt att uppskatta antalet besökare, men en indikator på att intresset stadigt ökar kan vara besöksfrekvensen för arenabyggnaden i Torsby Ski Tunnel vilken mäts och uppgår till över 100 000 passeringar. En annan indikator är att försäljningen av spårkort för skidåkning utomhus ökar.

Vad gäller attraktioner i Torsby Sportcenter så invigdes en discogolfbana under 2014. Banan har rönt stort intresse och varit välbesökt. Vidare har en pulkabacke färdigställt för de små barnen i anslutning till slalombacken.

Beslut om förbättringar av rullskidbanan i Torsby Sportcenter samt asfaltering av straffrunda togs

under 2014 och kommer att färdigställas under 2015. Det har även gjorts så kallad homologisering av vissa delar av skidspåren för att anpassa dem till den standard som krävs för tävlings- och träningsverksamhet för idrottsgymnasium och anordning av tävlingsverksamhet.

Det största och mest publika eventet som genomfördes under 2014 var en deltävling i Svenska Rallyt. Besöksantalet denna dag beräknades till 6 000 och en av anledningarna till publiksuccén var att bergtäkten i Valberget kunde utnyttjas som körbana med velodrom med mera och blev ett spektakulärt rallyinslag. Torsby Sportcenter kommer även framledes att bli säte för deltävlingar i Svenska Rallyt.

En ny digitaliserad lantmäterikarta för området kring Torsby Sportcenter togs fram i samarbete med OK Fryksdalen och färdigställdes under 2014. Digitaliseringen innebär en kostnadseffektivisering, eftersom området är expansivt och många förändringar sker kring leder och spår, vilket gör det dyrt och svårt att hålla sig à jour med traditionella kartor.

### **Landsbygdsatsning**

Torsby kommun har som pilotkommun deltagit i det så kallade "Serviceprojektet" tillsammans med Länsstyrelsen i Värmland. Projektets syfte har framför allt varit att stimulera kommunens lanthandlare att utöka sin service i samarbete med kommunen. Det har handlat om att tillhandahålla boklådor för återlämning av böcker, sopkärl, toaletter, turistinformation, IT-lösningar med mera och på så sätt öka servicen för boende och besökare.

Torsby kommun har även under året beslutat om ett fortsättningsprojekt avseende lanthandlare med hemsändningsbidrag, där de utvalda lanthandlarna genom ytterligare utökad service kan erhålla ekonomiskt stöd. Det kan handla om skapandet av mötesplatser, event där man erbjuder transport till lanthandeln för de närboende med mera.

### **BID**

Under 2014 har en förstudie avseende BID (business improvement area) genomförts tillsammans med Eda, Filipstad och Sunne kommuner. BID handlar om att skapa nätverk för ett affärsområdes (Torsby centrum) utveckling genom att aktörer som finns samverkar och gör upp en gemensam målsättning för att skapa mer värde för området. Grundtanken är även att aktörerna tar ett likvärdigt ekonomiskt ansvar. Aktörerna kan till exempel vara affärsidkare, fastighetsägare, kommunen med flera. BID-metoden har varit framgångsrik och är internationellt beprövad.

Förstudien har lett till att Torsby kommun kommer att delta i ett större interregprojekt tillsammans med Länsstyrelserna i Värmland och Dalarna, Hedmarks fylke samt ett antal kommuner i rubricerade regioner.

### **Boende och livskvalitet**

Valbergsgårdens trygghetsboende blev klart och inflyttning skedde under 2014.

Nya lekplatser byggdes på Nya Torget och i Tingshusparken, gatumiljöer förbättrades i Torsby centrum och nya goda parkeringsmöjligheter skapades. Dessutom förbättrades miljön för torghandel på Torsby Torg.

### **God ekonomisk hushållning**

I kommunallagen anges att för den kommunala verksamheten ska det finnas mål och riktlinjer som är av betydelse för god ekonomisk hushållning. Målen och riktlinjerna ska omfatta såväl ekonomi som verksamhet. Torsby kommun har definierat termen "god ekonomisk hushållning" som att varje generation ska bära kostnaden för den service som den konsumerar. I god ekonomisk hushållning inryms också kommunens förmåga att bedriva sin verksamhet på ett kostnadseffektivt och ändamålsenligt sätt.

### **Finansiellt perspektiv**

Torsby kommuns övergripande ekonomiska mål utgår ifrån generationsprincipen att varje generation ska bära kostnaden för den service som den konsumerar och inte belasta kommande generationer med kostnader eller åtaganden.

### **Övergripande ekonomiskt mål**

För att uppnå kommunallagens bestämmelser om god ekonomisk hushållning ska resultatet i budgeten uppgå till minst 2 procent av skatteintäkter och statsbidrag. En sådan nivå innebär en värdesäkring av det egna kapitalet.

### **Måluppfyllelse**

2014 års resultat på 9,3 mnkr motsvarar 1,4 procent av skatteintäkter och statsbidrag, vilket innebär att kommunen uppfyller det finansiella målet för god ekonomisk hushållning. Torsby kommuns mål är satt till att nettokostnadsandelen för 2014 ska uppgå till högst 99 procent, det vill säga att resultatet ska vara minst 1 procent.

### **Verksamhetsperspektiv**

För att verksamheten ska uppfylla intentionerna i god ekonomisk hushållning ska den bedrivas på ett kostnadseffektivt och ändamålsenligt sätt. Det ska vidare finnas ett samband mellan resursåtgång, prestationer, resultat och effekter. I Torsby utgörs mål för god ekonomisk hushållning dels av de övergripande mål, policy och riktlinjer som kommunfullmäktige angivit, dels av de målsättningar kommunfullmäktige angivit för kommunens olika verksamhetsområden. Sammantaget skapar dessa mål förutsättningen för en god utveckling av Torsby kommun.

Alla verksamheter som Torsby kommun ansvarar för ska bedrivas på ett sådant sätt att kommuninvånarna, besökare och näringsliv får hög och god offentlig och kommunal service.

Verksamheten ska bedrivas på ett kostnadseffektivt sätt och på ett sådant sätt att kommande generationers möjligheter till god service och en verksamhet med hög kvalitet inte försämras.

### Strukturkostnadsindex (2013)

Strukturkostnadsindex redovisas för verksamheterna barnomsorg, grundskola, gymnasieskola, äldreomsorg, individ- och familjeomsorg samt funktionshinder. Totalt för samtliga områden som omfattas av strukturkostnadsindex ligger Torsby på minus 3,2 procent, vilket betyder att vi bedriver våra kärnverksamheter

inom ramen för kostnadsutjämning. Inom gruppen förekommer dock en del avvikelser. Dyrast jämfört med standardkostnaden är gymnasieskolan som ligger 21,3 procent över standardkostnaden, vilket därmed gör den till en av Sveriges dyraste gymnasieskolor. Äldreomsorgen däremot ligger 14,2 procent lägre än standardkostnaden. Fördelningen mellan de olika verksamheterna är en politisk prioritering.

I och med att kostnaderna för våra kärnverksamheter ryms inom standardkostnaderna bedrivs verksamheterna kostnadseffektivt.

%	Barn-omsorg	Grundskola	Gymnasieskola	Äldreomsorg	IFO	LSS	Totalt
	9,6	-0,4	21,3	-14,2	-9,0	0,5	-3,2

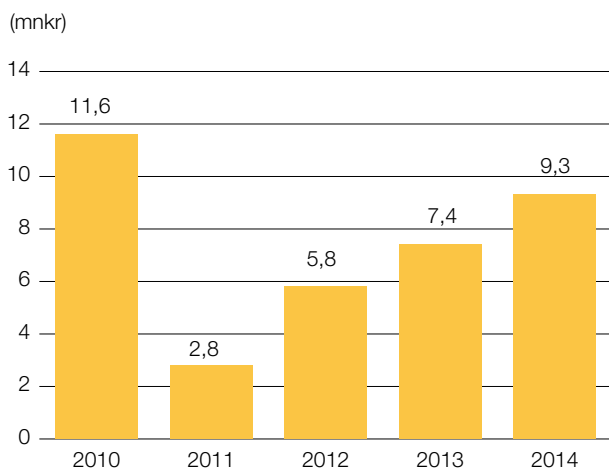
## Finansiell analys

Resultatet för 2014 var 9 346 tkr (7 365 tkr år 2013). Det budgeterade resultatet för 2014 var 6 730 tkr. Kommunen klarade därmed budgetmålet. Lägre finansiella kostnader och lägre pensionsutbetalningar bidrog till ett positivt resultat. Årets resultat innebär att kommunen även 2014 uppfyllde det lagstadgade balanskravet där de löpande intäkterna ska vara större än de löpande kostnaderna. Verksamheternas nettokostnader, där avskrivningar och pensionskostnader ingår, uppgick till 667 636 tkr vilket var 224 tkr bättre än budgeterat. Nämndernas driftnetto var 567 tkr sämre än budgeterat.

### Årets resultat

Det redovisade resultatet för 2014 innebar ett överskott på 9,3 mnkr. 2013 var resultatet 7,4 mnkr. Därmed kan kommunen för trettonde året i rad redovisa ett plusresultat. När man bedömer om kommunen har uppfyllt det lagstadgade balanskravet måste man ta hänsyn till de poster som inte får räknas in vid bedömningen. Dessa poster är i Torsbys fall reavinster eller reaförluster vid försäljning av fastigheter. Reavinster räknas bort medan reaförluster läggs till. Resultat: +9 346 tkr. Reavinst: -655 tkr. Resultat enligt balanskravet: +8 691 tkr.

### Resultatutveckling



### Känslighetsanalys

(mnkr)	Resultat påverkan
Löneökning med 1 %	-5,5
10 heltidstjänster	+/- 4,4
Ökad upplåning med 10 mnkr	-0,3
Ränteförändring med 1 %	+/- 3,6
Ändring av generella statsbidrag med 1 %	+/- 2,1
Förändring av kommunalskatt med 1 kr	+/- 21

### Finansnetto

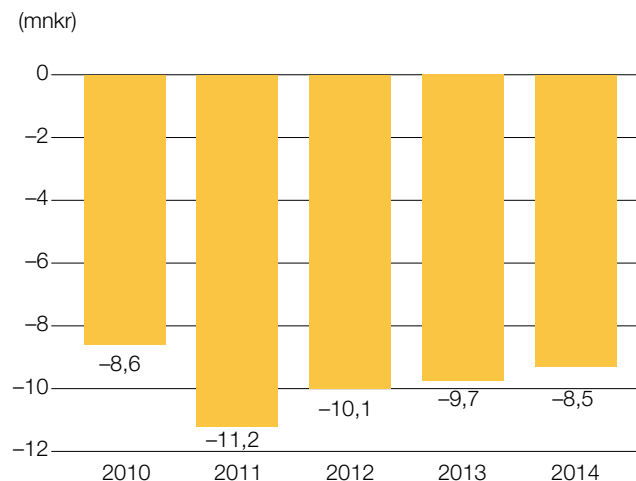
Finansnettot är skillnaden mellan ränteintäkter och räntekostnader.

Under 2014 har det allmänna ränteläget varit relativt lågt. Snittränta för den fasta och rörliga räntan var 2,52 procent, att jämföras med snitträntan 2013 som var 2,86 procent.

Den totala låneskulden uppgick vid årets slut till 361 mnkr, vilket var samma nivå som 2013.

Finansnettot var i likhet med tidigare år negativt, -8,5 mnkr 2014. Räntekostnaden på anläggningslånen var 9,9 mnkr (11,5 mnkr 2013). Under 2014 har det allmänna ränteläget varit lägre vilket bidragit till lägre räntekostnader än föregående år. Medlemskapet i Kommuninvest säkrar kommunens tillgång till lån med relativt låga räntor. I de finansiella kostnaderna ingår även den finansiella delen av kommunens pensionsavsättningar. Räntekostnaden för pensionsavsättningarna uppgick till 55 tkr (123 tkr 2013).

## Utveckling av finansnettot



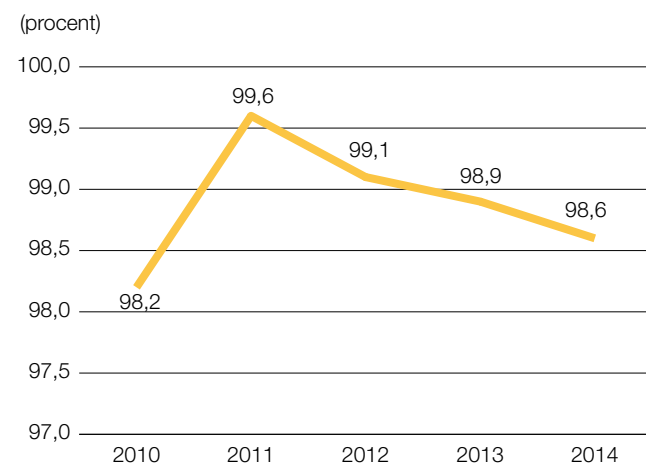
## Skatter och bidrag

Årets skatteintäkter uppgick till sammanlagt 454 mnkr (447 mnkr 2013). Bidragen för 2014 var sammanlagt 231 mnkr (225 mnkr 2013). Intäkterna var 1,8 mnkr lägre än budgeterat. Skatteintäkterna var 3 mnkr lägre. Detta utjämnades något av att de generella bidragen och den kommunala fastighetsavgiften var något högre än budgeterat.

## Verksamhetens nettokostnad

De externa nettokostnaderna var 667,6 mnkr 2014, vilket var 200 tkr mindre än budgeterat. 2013 uppgick nettokostnaderna till 645,8 mnkr. Därmed ökade nettokostnaderna med 3,4 procent under året. En betydande faktor för kommunens ekonomi är hur nettokostnaderna och finansnettot utvecklas i förhållande till skatter och bidrag. Denna relation, nettokostnadsandelen, visar hur stor del av skatter och bidrag som går till den löpande verksamheten.

## Nettokostnadsandel



## Pensioner

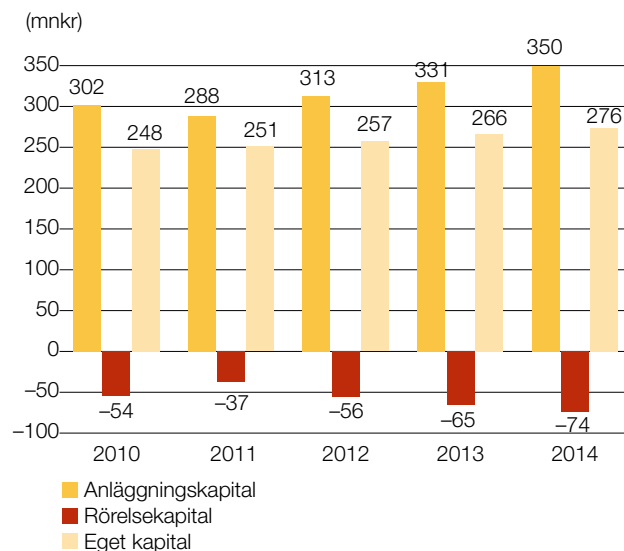
De pensionskostnader som bokförts under året är bland annat följande:

- Ålderspension som är cirka 5 procent av utbetalda löner. Kostnaden bokförs på den verksamhet där den anställdes lön bokförs. Denna kostnad uppgick 2014 till 18 mnkr. Här tillkommer en löneskatt på 24,26 procent (4,4 mnkr).
- Faktiska pensioner som utbetalats till tidigare anställd personal uppgick till 16,1 mnkr. Löneskatten för dessa uppgick till 3,9 mnkr.
- Under året har kommunen även betalat en försäkringspremie på 2,0 mnkr för pensioner. Denna försäkring har tecknats för att trygga kommunens förmåga att betala sin pensionsskuld.
- Pensionsförpliktelser som intjänats före 1998 redovisas sedan 1998 utanför balansräkningen som en ansvarsförbindelse. Beloppet uppgick vid årets slut till 373 mnkr inklusive löneskatt.

## Eget kapital

I det egna kapitalet ingår kommunens anläggningskapital och rörelsekapital. Det egna kapitalet är skillnaden mellan kommunens tillgångar och skulder. Vid årets slut uppgick det egna kapitalet till 275,5 mnkr, en ökning med 9 mnkr.

## Utveckling eget kapital

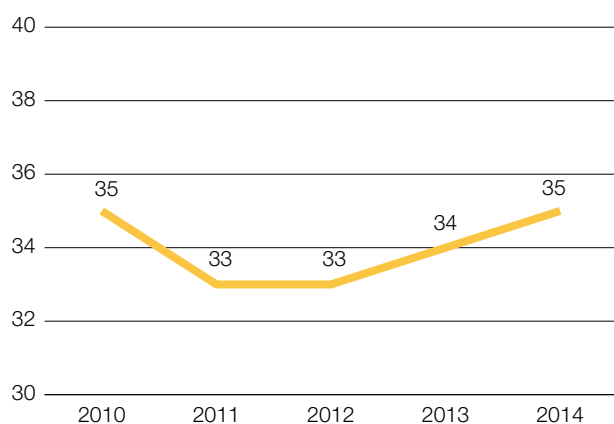


## Soliditet

Soliditeten är ett nyckeltal som mäter eget kapital i förhållande till totala tillgångar. För 2014 uppgick soliditeten till 35 procent. Det betyder att soliditeten ökade något från 2013, då den var 34 procent. Soliditet på 35 procent betyder att kommunens tillgångar till 35 procent är finansierade med egna medel och till 65 procent har finansierats genom lån. Pensioner som intjänats före 1998 redovisas utanför balansräkningen som en ansvarsförbindelse. Skulle denna skuld redovisas i balansräkningen skulle kommunen ha en negativ soliditet, det vill säga mindre än noll.

### Utveckling av soliditeten

(procent)



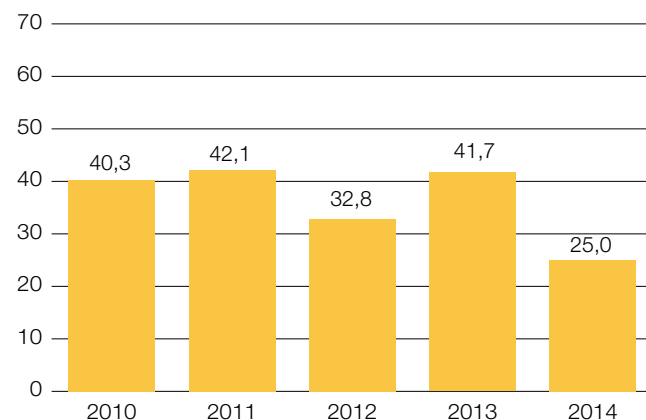
## Likvida medel

De likvida medlen är pengar som kommunen snabbt kan ta i anspråk, det vill säga kassa och bankmedel. Vid årets slut uppgick de likvida medlen till 25 mnkr, vilket var 16,7 mnkr lägre än 2013. 2014 var investeringstakten fortsatt hög men lägre än budgeterad. Därför behövde kommunen inte ta nya lån utan finansierade investeringarna med egna pengar.

Rörelsekapitalet, som är skillnaden mellan omsättningstillgångar (kortfristiga fordringar och likvida medel) och kortfristiga skulder, ökade 2014 från -65 mnkr till -75 mnkr. Att rörelsekapitalet är negativt betyder att de likvida medel kommunen har inte räcker till att betala alla kortfristiga skulder.

## Utveckling likvida medel

(mnkr)



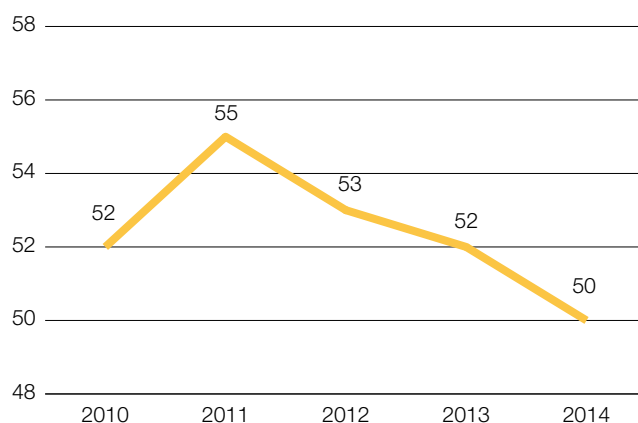
## Finansieringsgrad

Vid bokslutet uppgick skulden på kommunens anläggningslån till 361,4 mnkr, vilket var i samma nivå som föregående år. Årets investeringar har finansierats med egna medel och kommunen har inte amorterat på sina lån under året.

Diagrammet nedan visar lånefinansieringsgraden, som är relationen mellan den totala långfristiga låneskulden och summan av anläggningstillgångar. Huvuddelen av kommunens anläggningslån är placerade på ganska kort sikt till en fast ränta. Ambitionen är att ha lånens förfallodagar jämnt fördelade över en period på cirka tio år. Under året har kommunen inte gjort någon utlandsupplåning.

### Lånefinansieringsgrad

(procent)

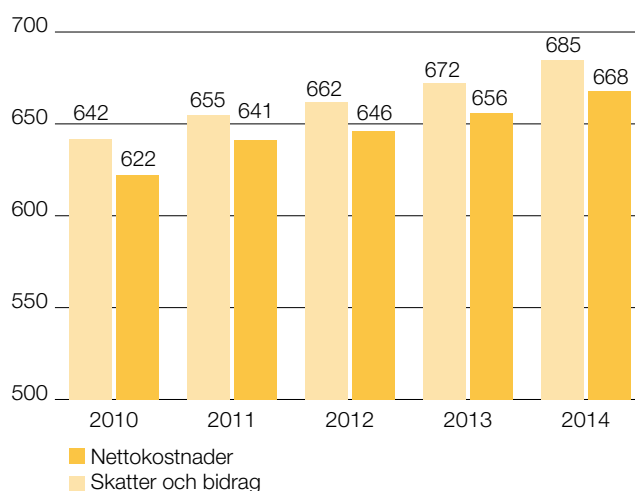


## Utveckling av nettokostnader

Nettokostnaden är skillnaden mellan intäkter och kostnader. Ökningen av nettokostnaden ska helst inte vara större än ökningen av skatte- och bidragsintäkterna, för att kommunen inte ska riskera att få underskott i sina verksamheter. Diagrammet nedan visar utvecklingen av nettokostnader och skatte- och bidragsintäkter.

## Utveckling av nettokostnad samt skatte- och bidragsintäkter

(mnkr)



## Investeringsredovisning

Nämnd	Total budget 2014	Redovisat 2014-12-31	Avvikelse	%	Redovisat 2013-12-31
Kommunstyrelsen	-76 918,6	-52 495,1	24 423,5	68,2	-58 248,8
Barn- och utbildningsnämnden	-1 273,9	-822,2	451,7	64,5	-821,8
Socialnämnden	-581,2	0,0	581,2	0,0	0,0
Miljö-, bygg- och räddningsnämnden	-2 857,2	-565,7	2 291,5	19,8	-283,6
<b>Summa investeringar totalt</b>	<b>-81 630,9</b>	<b>-53 883,0</b>	<b>27 747,9</b>	<b>66,0</b>	<b>-59 354,2</b>

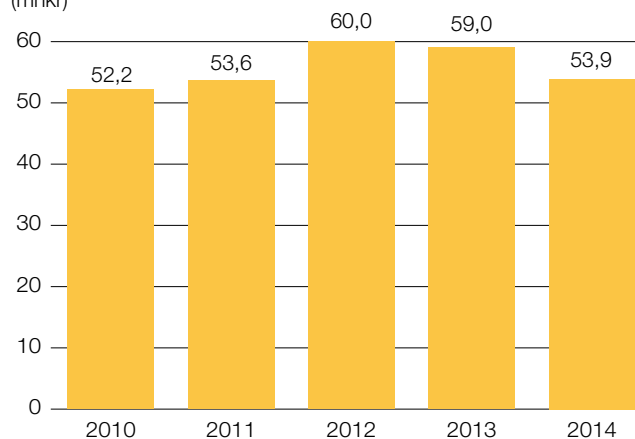
Den totala investeringsbudgeten var på drygt 81 mnkr och största delen av den, 75 mnkr, disponeras inom tekniska avdelningen. Det enskilt största investeringsprojektet är EPC-projektet (Energy Process Contracting). Det påbörjades 2011 och avslutades under 2014. Från projektets början till och med den 31 december 2014 har 72,1 mnkr använts, varav 15 mnkr 2014. Budgeten för hela projektet var på 72,4 mnkr.

Under året har kommunen haft två ombyggnationer till trygghetsboenden. En av dem är Valbergsgården, där ombyggnationen påbörjades under 2013 och slutfördes under 2014. Från projektets början till och med slutförandet under 2014 har 7,9 mnkr använts. Boendet inrymmer 37 lägenheter.

Trygghetsboendet Klarastrand ombyggnation avslutades under hösten. Boendet inrymmer sju lägenheter. Budgeten var på 2 mnkr, och här har närmare 1,7 mnkr använts.

## Nettoinvesteringar

(mnkr)



# Kommunens personal

## Antal medarbetare och åldersstruktur

1 766 personer har varit anställda i kommunen under 2014 och fått lön utbetald. Deras utförda timmar motsvarar 1 110 heltidsanställningar.

Kommunen har 1 099 personer som innehar tillsvidareanställningar 2014.

### Antal årsarbetare\*

Förvaltning	Antal
Kommunstyrelsen	276
Barn- och utbildningsnämnden	314
Socialnämnden	501
Miljö-, bygg- och räddningsnämnden	17,82
Överförmyndarnämnden	1,3
<b>Summa</b>	<b>1 110,12</b>

\*Årsarbetare anger hur många anställda kommunen skulle ha haft om den faktiska sysselsättningen för månadsavlönade och antalet timmar för timavlönade summerats till heltidsanställningar.

### Antal tillsvidareanställda per förvaltning och ålder

Förvaltning	0-19	20-29	30-39	40-49	50-59	60-	Summa
Kommunstyrelsen		14	23	58	81	51	227
Barn- och utbildningsnämnden		5	55	95	124	51	330
Socialnämnden		23	78	164	163	95	523
Miljö-, bygg- och räddningsnämnden		1	3	4	6	3	17
Överförmyndarnämnden		0	0	2			2
<b>Summa</b>		<b>43</b>	<b>159</b>	<b>323</b>	<b>374</b>	<b>200</b>	<b>1 099</b>

**Kommentar:** För 2014 är totalantalet 1 099 tillsvidareanställda (varav 1 014 tillsvidare hel/deltid och 85 vilande). Det är en ökning av antalet anställda från 2013 med 6 personer (2013 var antalet tillsvidareanställda 1 093).

Medelåldern bland Torsby kommuns tillsvidareanställda är 49 år. Den "äldsta" personalgruppen finns inom kommunstyrelsen förvaltningen där medelåldern är 50 år.

**Kommentar:** Över 50 procent av kommunens anställda är över 50 år. Den höga medelåldern medför att behovet av att rekrytera nyanställda kommer att vara högt de närmaste tio åren. Speciellt socialnämnden samt barn och utbildningsnämnden har stor andel anställda över 50 år.

Torsby kommuns statistik ligger därför i linje med den statistik som presenteras i FOLA 2013 (Svenskt Näringslivs fakta om löner och arbetstid). FOLA anger att 38 procent av de anställda inom den offentliga sektorn är över 50 år, medan motsvarande andel för den privata sektorn är 24 procent. Den relativt stora andelen äldre inom den offentliga sektorn kommer i framtiden att leda till en kraftigt förändrad efterfrågebild på arbetsmarknaden. Torsby kommuns höga medelålder är således inte unik.

Även den statistik som SKL (Sveriges Kommuner och Landsting) sammanställer uppvisar att stora pensionsavgångar är aktuella inom den närmaste tioårsperioden inom yrken som till exempel förskolelärare, lärare och undersköterskor, det vill säga inom

sektorer där medelåldern är hög även inom Torsby kommuns verksamhet.

Det medför att konkurrensen om den arbetskraft som kommer att efterfrågas är stor i hela landet.

Kommunen behöver därför arbeta aktivt med bland annat marknadsföring och att göra kommunen till en attraktiv arbetsgivare, i syfte att göra arbeten inom kommunen attraktiva samt öka medvetenheten om vilka jobb som kommunen kan erbjuda. Kommunen behöver även ha strategier för hur aktuella rekryteringsbehov ska tillgodoses.

### Prognos pensionsavgångar per förvaltning

Tabellen visar antalet personer som fyller 65 år per förvaltning.

Möjlig pensionsålder är 61-67 år. Det betyder att pension kan tas ut både tidigare och senare.

Förvaltning	2015	2016	2017	2018	2019
Kommunstyrelsen	8	6	9	9	8
Barn- och utbildningsnämnden	9	3	8	11	7
Socialnämnden	5	7	11	18	23
Miljö-, bygg- och räddningsnämnden	1	2	0	4	3
<b>Summa</b>	<b>23</b>	<b>18</b>	<b>28</b>	<b>42</b>	<b>41</b>

## Könsfördelning och sysselsättningsgrad

Av de tillsvidareanställda är 79,6 procent kvinnor och 20,4 procent män. Allra mest kvinnodominerad är omsorgsförvaltningen där 92,1 procent av de tillsvidareanställda är kvinnor.

Den genomsnittliga sysselsättningsgraden för tillsvidareanställda i kommunen är 89,6 procent. Lägst sysselsättningsgrad har kvinnor inom socialförvaltningen med 84,1 procent (överförmyndarnämnden med 68,8 procent omfattar två tjänster). Högst är sysselsättningsgraden bland män i miljö-, bygg- och räddningsförvaltningen med 97,5 procent, tätt följt av män i kommunstyrelsens förvaltning med 97,2 procent.

Av kommunens totalt 1 099 tillsvidareanställda arbetar 374 personer deltid. Av dessa återfinns 286 stycken inom socialförvaltningen. Det är stor kvinnodominans inom deltid, 91,2 procent av deltidsanställningarna utgörs av kvinnor.

**Kommentar:** Att flest kvinnor återfinns inom socialförvaltningen samt barn- och utbildningsnämnden är inte unikt för Torsby kommun. Enligt SCB (Statistiska centralbyrån) återfinns de flesta kvinnor inom utbildning samt inom omsorg och sociala tjänster. Några av de vanligaste yrkena för arbetande kvinnor är grundskollärare, förskollärare/fritidspedagog, barnskötare, undersköterska och vårdbiträde. De tidsbegränsat anställda har dock en mer osäker plats på arbetsmarknaden än de fast anställda, och här är kvinnorna i majoritet. Ungefär var tredje kvinna och var tionde man arbetar deltid enligt SCB. Generella siffror för Sverige visade en sysselsättningsgrad för männen motsvarande 68,2 procent, och motsvarande siffra för kvinnorna var 63,3 procent.

## Lön

Medellönen (heltid) för tillsvidareanställda kvinnor är 25 877 kr/månad. Motsvarande för männen är 28 775 kr/månad. Räknat utifrån ett heltidsmått utgör kvinnornas lön 89,92 procent av männens.

## Medellön per förvaltning och kön

Förvaltning	Kvinnor	Män	Totalt
Barn- och utbildningsförvaltning	28 055	31 922	28 958
Kommunstyrelsens förvaltning	25 581	27 483	26 402
Miljö-, bygg- och räddningsförvaltning	29 644	35 644	32 468
Socialförvaltning	24 747	24 611	24 737
Överförmyndarförvaltning	24 550		24 550
<b>Totalt</b>	<b>25 877</b>	<b>28 775</b>	<b>26 467</b>

## Medianlön per förvaltning

Förvaltning	Median kvinnor	Median män	Median samtliga
Barn- och utbildningsförvaltning	27 720	32 378	28 510
Kommunstyrelsens förvaltning	23 645	24 395	24 100
Miljö-, bygg- och räddningsförvaltning	29 700	34 300	30 500
Socialförvaltning	23 940	23 520	24 104
Överförmyndarförvaltning	24 550	–	24 550

**Kommentar:** En genomsnittlig månadslön (enligt SCB:s statistikpresentation vid Almedalsveckan i juli 2014) var för en offentligt anställd kvinna cirka 25 500 kr och för en offentligt anställd man cirka 30 500 kr. När det gäller kvinnor ligger alltså Torsby kommun lite över det generella snittet medan kommunen ligger under snittet när det gäller män. En förklaring till detta kan vara att kommunen medvetet valt att ligga över gränsen för lägsta löner inom Kommunals avtalsområde, ett område som omfattas av många kvinnor i offentlig verksamhet.

Enligt samma SCB-statistik presenterad i juli 2014, utgör inom offentlig sektor kvinnors lön 94,2 procent av männens (ovägd löneskillnad). Skillnaden har minskat med 2,6 procent mellan åren 2005–2013.

## Sjukfrånvaro

Under 2014 har den totala sjukfrånvaron bland anställda i Torsby kommun sjunkit till under 4 procent. Liksom 2013 var sjukfrånvaron som högst under första kvartalet. Ökningen januari–mars omfattar alla åldersgrupper. Tredje kvartalet visar lägst total sjukfrånvarotid. Sjukfrånvaron har minskat både bland kvinnor och män. Störst minskning, över 1 procent, ser vi bland män.

I åldersgruppen 50 år och äldre har sjukfrånvaron minskat. I de övriga åldersgrupperna har sjukfrånvaron stigit. I och med detta har, under 2014, skillnaden i sjukfrånvarotid mellan anställda äldre än 50 år och övriga åldersgrupper jämnats ut, jämfört med 2013.

Anställda 29 år och yngre producerar minst ordinarie arbetstid, vilket gör att några få sjukdomsfall direkt påverkar utfallet av den totala sjukfrånvaron.

Antal personer som varit sjuka 60 dagar eller mer har minskat, vilket gjort att den siffran nu sjunkit till strax under 30 procent.



### Total sjukfrånvarotid av tillgänglig arbetstid, samtliga anställningsformer

Sjukfrånvarotid – samtliga anställda	Totalt i %	
	2014	2013
Total sjukfrånvaro	3,94	4,25
Summa tid med långtidssjukfrånvaro (60 dagar eller mer)	29,70	32,71
Sjukfrånvarotid för kvinnor	4,36	4,43
Sjukfrånvarotid för män	2,65	3,69
Sjukfrånvarotid i åldersgruppen 29 år och yngre	2,32	1,82
Sjukfrånvarotid i åldersgruppen 30–49 år	4,04	3,79
Sjukfrånvarotid i åldersgruppen 50 år och äldre	4,17	5,06

Total sjukfrånvarotid har sjunkit i såväl kommunstyrelsen som i socialnämnden. I barn- och utbildningsnämnden samt i miljö-, bygg- och räddningsnämnden har den ökat. Sjukfrånvaro som pågick i 60 dagar eller mer minskar i alla förvaltningar förutom i socialnämnden.

Då barn- och utbildningsnämnden har en höjning av total sjukfrånvarotid, men minskad sjukfrånvaro 60 dagar eller mer, visar det att det är sjukfrånvaro upp till 59 dagar som ökat. Detsamma gäller för miljö-, bygg- och räddningsnämnden, som inte har sjukfrånvaro som pågått 60 dagar eller mer.

### Total sjukfrånvarotid i procent per förvaltning samt hur stor del av sjukfrånvaron som pågick 60 dagar eller mer

Förvaltning	Total sjukfrånvarotid	60 dagar eller mer
Kommunstyrelsen inklusive fritid och kultur	3,09	26,32
Barn- och utbildningsnämnden	3,00	24,22
Socialnämnden	5,06	33,85
Miljö-, bygg- och räddningsnämnden	2,29	0

# Räkenskaper

## Redovisning kommunen och koncernen

### Resultaträkning

Tusentals kronor	Not	Kommunen		Koncernen	
		2014	2013	2014	2013
Verksamhetens intäkter		235 608	240 932	299 787	303 063
Verksamhetens kostnader		-868 916	-855 607	-915 619	-900 993
Avskrivningar enligt plan	II	-33 867	-31 888	-40 820	-38 854
Avskrivningar utöver plan	II	-198	-8 888	-198	-8 888
<b>Verksamhetens nettokostnader</b>		<b>-667 373</b>	<b>-655 451</b>	<b>-656 850</b>	<b>-645 672</b>
Skatteintäkter	III	453 790	447 107	453 790	447 107
Generella statsbidrag och utjämning		231 458	225 362	231 458	225 362
Finansiella intäkter		1 357	1 812	822	1 293
Finansiella kostnader		-9 886	-11 464	-13 383	-15 751
Minoritetens andel av resultatet		0	0	-107	-173
Årets skatt		0	0	-879	-927
Resultat före extraordinära poster		9 346	7 365	14 851	11 238
<b>Årets resultat</b>	IV	<b>9 346</b>	<b>7 365</b>	<b>14 851</b>	<b>11 238</b>

## Balansräkning kommunen och koncernen

Tusentals kronor	Not	Kommunen		Koncernen	
		2014-12-31	2013-12-31	2014-12-31	2013-12-31
<b>Tillgångar</b>					
<i>Materiella anläggningstillgångar</i>					
Mark, byggnader och tekniska anläggningar	V	660 792	640 803	908 227	890 413
Maskiner och inventarier	VI	19 310	20 183	21 264	22 925
		680 102	660 986	929 491	913 338
<i>Finansiella anläggningstillgångar</i>					
Värdepapper och andelar		8 636	8 636	8 589	8 589
Långfristiga fordringar		27 645	28 811	1 571	1 584
		36 280	37 447	10 159	10 173
<b>Summa anläggningstillgångar</b>		<b>716 383</b>	<b>698 433</b>	<b>939 651</b>	<b>923 511</b>
<i>Omsättningstillgångar</i>					
Förråd		1 286	1 212	1 441	1 424
Fordringar	VII	37 805	46 148	39 188	48 346
Kassa och bank	VIII	24 968	41 667	31 947	46 308
<b>Summa omsättningstillgångar</b>		<b>64 059</b>	<b>89 028</b>	<b>72 576</b>	<b>96 079</b>
<b>Summa tillgångar</b>		<b>780 442</b>	<b>787 460</b>	<b>1 012 227</b>	<b>1 019 589</b>
<b>Eget kapital, avsättningar och skulder</b>					
<i>Eget kapital</i>					
Anläggningskapital	IX	350 269	331 349	430 868	409 723
Rörelsekapital		-74 764	-65 190	-81 047	-77 869
<b>Summa eget kapital</b>		<b>275 505</b>	<b>266 158</b>	<b>349 821</b>	<b>331 853</b>
				17 967	13 304
<b>Minoritetens andel</b>		<b>0</b>	<b>0</b>	<b>1 803</b>	<b>1 696</b>
<i>Avsättningar</i>					
Avsättning för pensioner m m		4 714	5 684	5 749	9 594
<b>Summa avsättningar</b>		<b>4 714</b>	<b>5 684</b>	<b>5 749</b>	<b>9 594</b>
<i>Långfristiga skulder</i>					
Anläggningslån	XI	361 400	361 400	501 231	502 498
<b>Summa långfristiga skulder</b>		<b>361 400</b>	<b>361 400</b>	<b>501 231</b>	<b>502 498</b>
<i>Kortfristiga skulder</i>					
Leverantörsskulder		22 323	26 773	26 738	32 392
Checkräkningskredit (Limit 30 000 tkr)		0	0	598	2 583
Övriga kortfristiga skulder		116 500	127 445	126 287	138 973
<b>Summa kortfristiga skulder</b>		<b>138 823</b>	<b>154 218</b>	<b>153 623</b>	<b>173 948</b>
<b>Summa eget kapital och skulder</b>		<b>780 442</b>	<b>787 460</b>	<b>1 012 227</b>	<b>1 019 589</b>

## Ställda säkerheter och ansvarsförbindelser

Tusentals kronor	Not	Kommunen		Koncernen	
		2014-12-31	2013-12-31	2014-12-31	2013-12-31
Borgensåtaganden		143 043	145 253	391	523
Garanterade lånelöften					
Pensionsförpliktelser	XII	373 416	391 656	373 416	391 656
Investeringsbidrag med villkorlig återbetalningsskyldighet				0	0
Garantiåtaganden Fastigo				132	135
Företagsinteckningar				245	245
Fastighetsinteckningar				13 000	25 683
<b>Summa</b>		<b>516 459</b>	<b>536 909</b>	<b>387 184</b>	<b>418 242</b>

Torsby kommun har i april 1997 ingått en solidarisk borgen såsom för egen skuld för Kommuninvest i Sverige AB:s samtliga nuvarande och framtida förpliktelser. Samtliga 280 kommuner som per den 31 december 2014 var medlemmar i Kommuninvest ekonomisk förening har ingått likalydande borgensförbindelser.

Mellan samtliga medlemmar i Kommuninvest ekonomisk förening har ingåtts ett regressavtal som reglerar fördelningen av ansvaret mellan medlemskommunerna vid ett eventuellt ianspråktagande av ovan nämnd borgensförbindelse. Enligt regressavtalet ska ansvaret fördelas dels i förhållande till storleken på de medel som respektive medlemskommun lånat av Kommuninvest i Sverige AB, dels i förhållande till storleken på medlemskommunernas respektive insatskapital i Kommuninvest ekonomisk förening.

Vid en uppskattning av den finansiella effekten av Torsby kommuns ansvar enligt ovan nämnd borgensförbindelse, kan noteras att per den 31 december 2014 uppgick Kommuninvest i Sverige AB:s totala förpliktelser till 299 065 476 78 kronor och totala tillgångar till 290 729 650 160 kronor. Kommunens andel av de totala förpliktelserna uppgick till 684 714 487 kronor och andelen av de totala tillgångarna uppgick till 666 210 981 kronor.

## Fem år i sammandrag kommunen

Mnkr	2014	2013	2012	2011	2010
<b>RESULTATRÄKNING</b>					
Verksamhetens nettokostnader	-667	-655	-646	-641	-622
Skatter och bidrag	685	672	662	655	642
Finansnetto	-9	-10	-10	-11	-9
<b>Årets resultat</b>	<b>9</b>	<b>7</b>	<b>6</b>	<b>3</b>	<b>11</b>
<b>BALANSRÄKNING</b>					
Mark och byggnader	661	641	622	600	580
Maskiner och inventarier	19	20	21	19	18
Värdepapper, aktier och andelar	8	8	7	6	6
Långfristiga fordringar	28	29	30	29	29
<b>Summa anläggningstillgångar</b>	<b>716</b>	<b>698</b>	<b>680</b>	<b>654</b>	<b>633</b>
Övriga fordringar	39	47	59	60	37
Kassa och bank	25	42	33	42	40
<b>Summa omsättningstillgångar</b>	<b>64</b>	<b>89</b>	<b>92</b>	<b>102</b>	<b>77</b>
<b>Summa tillgångar</b>	<b>780</b>	<b>787</b>	<b>772</b>	<b>756</b>	<b>710</b>
Anläggningsskapital	350	331	313	288	302
Rörelsekapital	-75	-65	-56	-36	-54
<b>Summa eget kapital</b>	<b>275</b>	<b>266</b>	<b>257</b>	<b>252</b>	<b>248</b>
Avsättningar pensioner	5	6	6	5	5
Anläggningsslån	361	361	361	361	326
Kortfristiga skulder	139	154	148	138	131
<b>Summa eget kapital och skulder</b>	<b>780</b>	<b>787</b>	<b>772</b>	<b>756</b>	<b>710</b>
Folkmängd 31/12	11 992	12 013	12 219	12 312	12 414

## Kassaflödesanalys

Tusentals kronor	Kommunen		Koncernen	
	Bokslut 2014	Bokslut 2013	Bokslut 2014	Bokslut 2013
<b>Den löpande verksamheten</b>				
<b>Årets resultat</b>	<b>9 346</b>	<b>7 365</b>	<b>14 851</b>	<b>11 238</b>
<i>Justeringar:</i>				
Avskrivningar	33 867	31 888	40 820	38 854
Nedskrivningar	198	8 887	198	8 887
Övriga justeringar			0	2 065
Avsättningar/minoritetsintressen	-970	142	-3 845	520
Realisationsresultat	-655	-1 002	-1 648	-1 055
Överföring till eget kapital	0	2 065		
Förändring förråd	-74	-27	-25	-38
Förändring kortfristiga fordringar	8 343	12 018	9 914	13 529
Förändring leverantörsskulder	-4 450	1 115	-5 628	-2 185
Förändring övriga kortfristiga skulder	-10 945	4 885	-11 488	4 417
<b>Kassaflöde från den löpande verksamheten</b>	<b>34 660</b>	<b>67 336</b>	<b>43 149</b>	<b>76 232</b>
<b>Investeringsverksamheten</b>				
Inköp av inventarier	-2 193	-2 820	-2 284	-4 071
Försäljning av inventarier	0	0	0	0
Inköp av anläggningstillgångar	-51 668	-56 893	-55 237	-56 893
Försäljning av anläggningstillgångar	1 357	1 776	2 734	1 829
Pågående arbeten	-21		-735	-6 654
Aktier och andelar	0	-2 065	0	-2 065
Ökning/minskning av finansiella fordringar	1 166	1 554	13	6 874
<b>Kassaflöde från investeringsverksamheten</b>	<b>-51 359</b>	<b>-58 448</b>	<b>-55 509</b>	<b>-60 980</b>
<b>Finansieringsverksamheten</b>				
Nya lån	0	0	0	0
Minskning långfristiga fordringar	0	0	0	0
Förändring övriga långfristiga skulder			0	0
Checkräkningskredit	0	0	-1 985	-2 897
Amorteringar	0	0	-1 267	-4 087
Justering kortfristig del av långfristig skuld	0	0	1 653	-922
<b>Kassaflöde från finansieringsverksamheten</b>	<b>0</b>	<b>0</b>	<b>-1 599</b>	<b>-7 906</b>
<b>Årets kassaflöde</b>	<b>-16 699</b>	<b>8 888</b>	<b>-13 959</b>	<b>7 346</b>
IB Likvida medel	41 667	32 779	46 308	38 962
UB Likvida medel	24 968	41 667	32 349	46 308

### Redovisning va-verksamhet

Redovisning va-kostnader. Från 2007 gäller en ny vattenlag. I lagen föreskrivs att kostnader och intäkter för vatten- och avloppshantering ska särredovisas i kommunernas årsredovisningar. Hur detta ska ske finns inte klart uttalat annat än att separata resultat- och balansräkningar bör upprättas. För att kunna göra detta korrekt har kommunen gjort en del justeringar i kommunens datasystem. Kommunen arbetar fortfarande med att kunna visa en korrekt balansräkning. Därför redovisas än så länge bara en resultaträkning för va-verksamheten.

### Vatten och avlopp

- Revidering av skyddsområden vid Torsby vattenverk pågår.
- Prostgårdsvägen och Dammbacken – spillvattenledning har infodrats.
- Dammbacken – nya dagvatten- och vattenledningar.
- Höljes, Likenäs, Stöllet och Överbys vattenverk – UV-ljus har installerats.
- Östmark och Asped – ombyggnation av vattenverken utfördes under året.
- Omfattande saneringsarbeten har utförts på vattenledningar, såsom ventilbyten, utbyte av gamla serviceledningar med mera.

### Affärsverksamhet va – vatten och avlopp

Vatten och avlopp (tkr)	Bokslut 2014	Budget 2014	Bokslut 2013
<b>Verksamhetens intäkter</b>			
Brukningsavgifter	22 003	22 458	22 810
Interna intäkter	2 897	2 442	2 740
	<b>24 900</b>	<b>24 900</b>	<b>25 550</b>
<b>Verksamhetens kostnader</b>			
Externa kostnader	-16 927	-16 070	-16 977
Interna kostnader	-2 279	-2 562	-2 548
Avskrivningar	-3 185	-3 412	-3 095
	<b>-22 391</b>	<b>-22 044</b>	<b>-22 620</b>
<b>Verksamhetens nettokostnader</b>	<b>2 509</b>	<b>2 856</b>	<b>2 930</b>
Finansiella intäkter	0	0	0
Finansiella kostnader	-2 616	-3 055	-2 687
<b>Periodens driftresultat</b>	<b>-107</b>	<b>-199</b>	<b>243</b>
Skattebidrag			
<b>Årets resultat</b>	<b>-107</b>	<b>-199</b>	<b>243</b>

## Redovisningsprinciper

Redovisningen har skett enligt god redovisningssed. Årsredovisningen har upprättats enligt lagen om kommunal redovisning och i enlighet med Rådet för kommunal redovisnings rekommendationer.

- Löner, semesterersättningar och övriga löneförmåner har redovisats enligt god redovisningssed.
- Upplupna kostnads- och intäktsräntor per den 31 december 2014 har bokförts om de varit av väsentlig storlek.
- Fakturor utställda efter den 31 december 2014 är periodiserade till den period de hör till.
- Statsbidrag och skatteintäkter har beräknats enligt gällande rekommendationer vid bokslutstillfället.
- Semesterlöneskuld, okompenserad övertid samt sociala avgifter på dessa är bokförda som en kortfristig skuld.
- Kommunens pensionsskuld för beräknade pensionsutbetalningar till arbetstagare och pensionärer återfinns i bokslutet som tre olika delar, allt redovisat enligt gällande lagar och rekommendationer. Avsättningar för pensioner omfattar kompletterande ålderspension samt garantipensioner. Den skuld som avsåg intjänade pensioner under åren 1998 och 1999 samt vissa regleringsposter därefter har betalats 2004. Intjänad pension från och med år 2000, det vill säga den individuella pensionen, kostnadsbokförs under intjänandeåret och utbetalas i början av nästkommande år. I bokslutet redovisas denna skuld som en kortfristig skuld. Intjänade pensioner före 1998 återfinns i bokslutet under ansvarsförbindelser och ingår alltså inte i balansräkningen.
- Anläggningstillgångarna har i balansräkningen redovisats till anskaffningsvärdet efter avdrag för investeringsbidrag och planenliga avskrivningar. Avskrivningarna görs efter en bedömning av tillgångarnas nyttjandeperiod efter viss vägledning av Sveriges Kommuner och Landstings förslag till avskrivningar.
- Kapitalkostnader beräknas enligt nominell metod. Avskrivningar beräknas på tillgångarnas ursprungliga anskaffningsvärde. Internränta beräknas på bokfört värde. År 2014 uppgick internräntan till 4,2 procent.
- Sammanställd redovisning har gjorts enligt lag.
- Externredovisning: I den externa resultaträkningen har alla interna debiteringar som hyror, avgifter och tjänster eliminerats.
- Leasingkostnader (11 378 tkr) har redovisats enligt reglerna för operationell leasing.



## Begreppsförklaringar

- Anläggningstillgångar = Tillgångar som är avsedda för stadigvarande bruk.
- Anläggningsskapital = Skillnad mellan anläggningstillgångarna och de långfristiga skulderna.
- Avskrivning = Planmässig värdeminskning av anläggningstillgångar.
- Balansräkning = Visar den ekonomiska ställningen och hur den förändrats under året. Tillgångarna visar hur kommunen har använt sitt kapital respektive hur kapitalet har anskaffats.
- Eget kapital = Den del av tillgångarna som är finansierade med egna medel. Delas upp i rörelsekapital och anläggningsskapital.
- Kapitalkostnad = Benämning för internränta och avskrivningar.
- Kortfristig skuld = Skulder med löptid kortare än ett år.
- Nettokostnad = Verksamhetens driftkostnad efter avdrag för driftbidrag, avgifter och ersättningar.
- Omsättningstillgångar = Tillgångar ej avsedda för långvarigt bruk (till exempel kundfordringar, förråd, bank och kassa).
- Periodisering = Fördelning av kostnader och intäkter på de redovisningsperioder i vilka de verkligen uppstår.
- Resultaträkning = Visar hur det egna kapitalet har förändrats under året.
- Rörelsekapital = Skillnaden mellan omsättningstillgångar och kortfristiga skulder.
- Soliditet = Visar hur stor del av det totala kapitalet som är eget kapital.
- Finansnetto = Finansiella intäkter (till exempel räntor) minus finansiella kostnader (till exempel räntor på våra lån).

# Noter

	Kommunen		Koncernen	
	2014-12-31	2013-12-31	2014-12-31	2013-12-31
<b>Not I</b>				
<b>INTÄKTER</b>				
Jämförelsestörande post				
Återbetalning försäkringspremier från Afa	0	14 613	0	14 613
<b>Not II</b>				
<b>AVSKRIVNINGAR</b>				
Byggnader	-30 426	-28 574	-36 007	-34 649
Avskrivningar utöver plan	-198	-8 888	-198	-8 888
Inventarier	-3 441	-3 314	-4 813	-4 205
	<b>-34 065</b>	<b>-40 776</b>	<b>-41 018</b>	<b>-47 742</b>
<b>Not III</b>				
<b>SKATTE- OCH BIDRAGSINTÄKTER</b>				
Skatteintäkter	455 041	449 798		
Skatteavräkning	-1 251	-2 691		
Kommunalekonomisk utjämning	200 285	195 849		
Kommunal fastighetsavgift	23 820	23 937		
LSS-utjämningsbidrag/avgift	7 354	5 576		
Sysselsättningsstöd	0	0		
	<b>685 249</b>	<b>672 469</b>		
<b>Redovisade skatteintäkter</b>				
Preliminär skatteinbetalning under året	455 041	449 798		
Slutavräkning innevarande år	84	-2 985		
Slutavräkning föregående år	-1 335	294		
	<b>453 790</b>	<b>447 107</b>		
<b>Not IV</b>				
<b>ÅRETS RESULTAT</b>				
Torsby kommun			9 346	7 365
Torsby Förvaltnings AB			-24	-24
Torsby Flygplats AB			7	-3
Fritid i Nordvärmland AB			543	874
Torsby Bostäder AB			4 193	2 311
Torsby Utvecklings AB (49 %)			38	59
Koncernmässiga justeringar			748	656
			<b>14 851</b>	<b>11 238</b>
<b>Not V</b>				
<b>BYGGNADER OCH MARK</b>				
<i>Akkumulerade anskaffningsvärden</i>				
Vid årets början	1 044 395	991 769	1 371 806	1 312 359
Nyanskaffningar	51 315	56 893	55 599	63 714
varav pågående arbete	21 298	0	22 012	6 839
Avyttringar, utrangeringar och korrigeringar	-3 655	-4 267	-4 167	-4 267
	<b>1 092 055</b>	<b>1 044 395</b>	<b>1 423 238</b>	<b>1 371 806</b>

	Kommunen		Koncernen	
	2014-12-31	2013-12-31	2014-12-31	2013-12-31
<i>Akkumulerade avskrivningar enligt plan</i>				
Vid årets början	-403 592	-369 623	-481 393	-441 349
varav ackumulerade nedskrivningar	-72 279	-63 391	-72 279	-63 391
Avyttringar, utrangeringar och korrigeringar	2 755	3 493	2 883	3 493
Årets avskrivning enligt plan	-30 228	-28 574	-36 302	-34 649
Avskrivning utöver plan	-198	-8 888	-198	-8 888
	<b>-431 263</b>	<b>-403 592</b>	<b>-515 010</b>	<b>-481 393</b>
<b>Bokfört värde vid årets slut</b>	<b>660 792</b>	<b>640 803</b>	<b>908 228</b>	<b>890 413</b>
<b>varav va-anläggningar</b>	<b>71 377</b>	<b>64 063</b>	<b>71 377</b>	<b>64 063</b>
<b>Bokfört värde per fastighetskategori</b>				
Markreserv	7 294	7 736	7 294	7 736
Verksamhetsfastigheter	302 899	287 760	302 899	287 760
Affärsfastigheter	134 833	123 951	382 268	373 561
Publika fastigheter	62 525	65 375	62 525	65 375
Fastigheter för annan verksamhet	138 330	141 057	138 330	141 057
Övriga fastigheter	937	991	937	991
Exploateringsfastigheter	5 005	4 963	5 005	4 963
Skogsfastigheter	8 970	8 970	8 970	8 970
	<b>660 793</b>	<b>640 803</b>	<b>908 228</b>	<b>890 413</b>
<b>Bokfört värde totalt för samtliga kategorier</b>	<b>660 793</b>	<b>640 803</b>	<b>908 228</b>	<b>890 413</b>
<b>Not VI</b>				
<b>MASKINER OCH INVENTARIER</b>				
<i>Akkumulerade anskaffningsvärden</i>				
Vid årets början	61 467	58 647	70 017	66 353
Nyanskaffningar	2 568	2 820	2 659	3 904
Avyttringar och utrangeringar	0	0		-240
	<b>64 034</b>	<b>61 467</b>	<b>72 676</b>	<b>70 017</b>
<i>Akkumulerade avskrivningar enligt plan</i>				
Vid årets början	-41 284	-37 969	-47 092	-43 127
varav ackumulerade nedskrivningar	-194	-194	-194	-194
Avyttringar och utrangeringar	0	0		240
Årets avskrivning enligt plan	-3 441	-3 314	-4 319	-4 205
Avskrivning utöver plan	0	0		0
	<b>-44 725</b>	<b>-41 284</b>	<b>-51 411</b>	<b>-47 092</b>
<b>Bokfört värde vid årets slut</b>	<b>19 310</b>	<b>20 183</b>	<b>21 264</b>	<b>22 925</b>
<b>Not VII</b>				
<b>Kortfristiga fordringar</b>				
Kundfordringar	13 261	17 194	12 954	16 698
Skattefordringar	-12 903	-9 900	-12 250	-9 823
Interimsfordringar	37 384	37 935	38 384	40 888
Övriga fordringar	63	919	100	584
Kortfristiga placeringar		0		0
<b>Summa kortfristiga fordringar</b>	<b>37 805</b>	<b>46 148</b>	<b>39 188</b>	<b>48 347</b>

	Kommunen		Koncernen	
	2014-12-31	2013-12-31	2014-12-31	2013-12-31
<b>Not VIII</b>				
<b>KASSA OCH BANK</b>				
Torsby kommun			24 968	41 667
Torsby Förvaltnings AB			280	304
Torsby Flygplats AB			1 556	934
Fritid i Nordvärmland AB			0	0
Torsby Bostäder AB			4 806	2 664
Torsby Utvecklings AB (49 %)			337	739
<b>Summa kassa och bank</b>			<b>31 947</b>	<b>46 308</b>
<b>Not IX</b>				
<b>EGET KAPITAL</b>				
<i>Koncernen</i>				
Ingående eget kapital	266 158	256 728	331 853	318 550
Uppskrivning andelar Kommuninvest	0	2 065		2 065
Årets resultat	9 346	7 365	14 851	11 238
Minoritetens andel				0
Övriga koncernmässiga justeringar			3 117	0
<b>Utgående eget kapital koncernen</b>	<b>275 505</b>	<b>266 158</b>	<b>349 821</b>	<b>331 853</b>
<i>Kommunen</i>				
<i>Anläggningskapital</i>				
Anläggningstillgångar	716 383	698 433		
Anläggningslån	-361 400	-361 400		
Pensionsskuld	-4 714	-5 684		
<b>Summa</b>	<b>350 269</b>	<b>331 349</b>		
<i>Rörelsekapital</i>				
Omsättningstillgångar	64 059	89 028		
Kortfristiga skulder	-138 823	-154 218		
<b>Summa</b>	<b>-74 764</b>	<b>-65 190</b>		
<b>Totalt eget kapital kommunen</b>	<b>275 505</b>	<b>266 158</b>		
<b>Not X</b>				
<b>PENSIONSÄVSÄTTNINGAR</b>				
Ingående avsättning	5 684	5 542		
Pensionsutbetalningar	-667	-789		
Nyintjänad pension	86	179		
Ränte- och basbeloppsuppräkringar	55	370		
Förändring av löneskatt	-189	28		
Övriga regleringar	-255	354		
	<b>4 714</b>	<b>5 684</b>		

	Kommunen		Koncernen	
	2014-12-31	2013-12-31	2014-12-31	2013-12-31
<b>Not XI</b>				
<b>LÅNGFRISTIGA SKULDER</b>				
Ingående skuld	361 400	361 400	502 498	507 507
Nya lån	0	0	0	0
Övriga långfristiga skulder	0	0	0	0
Amorteringar	0	0	-2 920	-4 087
Återföring uppbokade amorteringar 2010	0	0	4 473	3 551
Uppbokning beräknade amorteringar 2011	0	0	-2 820	-4 473
<b>Utgående skuld</b>	<b>361 400</b>	<b>361 400</b>	<b>501 231</b>	<b>502 498</b>
<i>Fördelning anläggningslån</i>				
Torsby kommun			361 400	361 400
Torsby Bostäder AB			139 831	141 098
Fritid i Nordvärmland AB			0	0
TUAB (49 %)			0	0
Övriga långfristiga skulder			0	0
<b>Summa</b>			<b>501 231</b>	<b>502 498</b>
Långfristiga lån				
Förfaller till räntejustering enligt följande				
2015	126 490	177 100		
2016-2020	234 910	184 300		
	<b>361 400</b>	<b>361 400</b>		
<b>Not XII</b>				
<b>PENSIONS FÖRPLIKTELSER</b>				
Ingående avsättning	391 656	370 003		
Pensionsutbetalningar	-15 473	-15 523		
Ränte- och basbeloppsuppräknings	3 105	9 233		
Förändring av löneskatt	-3 561	4 227		
Ändring av försäkringstekniska grunder	0	0		
Övriga regleringar	-2 311	23 716		
Garanterad pensionsnivå	0	0		
	<b>373 416</b>	<b>391 656</b>		

## **Kommunfullmäktige**

### **Revisionsberättelse för år 2014**

#### **Ansvarsfrihet**

Vi tillstyrker att

Kommunstyrelsen, omsorgsnämnden, barn- och utbildningsnämnden, miljö-, bygg- och räddningsnämnden, valnämnden och överförmyndarnämnden samt de enskilda förtroendevalda i dessa organ beviljas ansvarsfrihet.

Vi tillstyrker vidare att de med övriga kommuner i Värmland gemensamma nämnderna; hjälpmedelsnämnden och drift- och servicenämnden och dess förtroendevalda beviljas ansvarsfrihet.

#### **Redogörelse**

Som valda revisorer av kommunfullmäktige i Torsby kommun har vi granskat kommunstyrelsens och nämndernas verksamhet samt årsredovisning och den sammanställda redovisningen för år 2014. Genom utsedda lekmannarevisorer i Torsby Förvaltnings AB med dotterbolagen Torsby Bostäder AB, Fritid i Nordvärmland AB och Torsby Flygplats AB har vi även granskat dessa verksamheter under år 2014.

Granskningen har utförts enligt Kommunallagen, god revisionssed i kommunal verksamhet och kommunens revisionsreglemente, vilket innebär att vi prövat om räkenskaperna är rättvisande, om verksamheten styrs och leds på ett ändamålsenligt och ekonomiskt tillfredsställande sätt samt om den interna kontrollen är tillräcklig.

Vägledande för vårt val av granskningsinsats har varit en analys av väsentlighet och risk. Denna bedömning utgör grunden för vår revisionsplan för verksamhetsåret 2014. Vi har därutöver kontinuerligt tagit del av styrelsens och nämndernas verksamhet. Vidare har räkenskaperna, delårsrapport, årsredovisning samt den interna kontrollen granskats. Resultat och omfattningen av genomförd granskning framgår nedan och av rapporter som inlämnats till kommunfullmäktige under året.

## Resultat av granskningar

### Granskning av kommunens externa hemsida

Projektet har identifierats genom kommunrevisionens riskbedömning samt genom iakttagelser i samband med andra granskningar. Hemsidan är kommunens ansikte utåt och ett viktigt sätt att nå ut till och kommunicera med medborgarna. Det är därför viktigt att den information som finns tillgänglig på sidan är uppdaterad, tydlig och lättåtkomlig.

Följande sammanfattande synpunkter och rekommendationer lämnas i rapporten:

- ✓ *Att kommunen ser över informationssäkerhetsplanen och uppdaterar den efter en uppfyllbar ambitionsnivå.*
- ✓ *Att kommunen tar kontakt med myndigheten för radio och tv för att utröna om de bör ansöka om utgivningsbevis.*
- ✓ *Att en dialog om strategi och mål gällande hemsidan påbörjas.*
- ✓ *Att den dialog med FunkaNu gällande tillgänglighet och användarbarhet som informationsstrategen inlett fortsätter och leder till en ny omstrukturerad hemsida.*
- ✓ *Att de som arbetar med innehållet på hemsidan får tillräcklig tid och kunskap för att genomföra uppdraget.*

### Effektiv administration

I granskningens syfte har ingått att granska om kommunstyrelsen bedriver arbetet med att effektivisera den centrala administrationen på ett ändamålsenligt sätt.

För att besvara ovanstående övergripande revisionsfråga har en granskning av bemanningsutveckling, kostnader för administrationen, (genomförd benchmarking-jämförelser inom kommunen och mellan kommuner) samt egna vidtagna åtgärder i effektiviseringssyfte granskats. Intervjuer har genomförts med berörd personal och aktuell dokumentation har studerats.

Efter genomförd granskning anser vi att svaret på revisionsfrågan, om kommunstyrelsen bedriver arbetet med att effektivisera den centrala administrationen inte är helt tillfredsställande. Det finns möjlighet till att ge tydligare styrsignaler genom att uppsätta konkreta mål eller ge uppdrag och därmed uppnå en bättre styrning av effektiviseringsarbetet.

Mot bakgrund av vår granskning rekommenderar vi kommunen att:

- ✓ Se över administrationen i kommunens hela organisation. Detta i syfte att få en genomlysning och därmed kunna utarbeta genomtänkta effektiviseringsåtgärder
- ✓ Överväg alternativet att centralisera hela kommunens administration, även nämndernas
- ✓ Höj kompetensnivån och lägg ansvaret för mer kvalificerade arbetsuppgifter på kansliet. Därmed kan högre tjänstemän avlastas och större utrymme skapas för strategiarbete som långsiktigt gynnar kommunen
- ✓ Upprätta en kommunövergripande strategi för rekrytering tillsammans med en bemanningsplan.

### Uppföljande granskning

Syftet har varit att få konstaterat i vilken mån lämnade rekommendationer i rapporterna fått tillämpning i kommunen.

Miljö- och byggnämnden, kommunstyrelsen, barn- och utbildningsnämnden, socialnämnden (tidigare omsorgsnämnden) samt fritidsnämnden har berörts av granskningen. Sammanlagt har 11 revisionsrapporter följts upp från åren 2008-2010, dessa är: dokument- och ärendehantering, mervärdesskatt och särskild ersättning, styrning och kontroll över EU-projekt, internkontrollfordon, registerkontroll inom förskola och skola, beslutsunderlag i den politiska processen, betygsnivå och måluppfyllelse inom grundskolan, stöd till våldsutsatta, omsorgsnämndens ansvar för placering av barn, utredningsrutiner vid anmälan om barn som far illa samt planering för de äldres behov av särskilt boende.

Efter slutfört granskningsuppdrag kan konstateras att nämnderna med några få undantag kunnat eller kommer att tillämpa rekommendationer.

- Vi noterar att uppdateringen av handläggningsrutin för diarieföring genomfördes först 2012, trots att revisorernas rekommendationer lämnades redan 2009. Vidare noterades också att först i april 2014 antogs syfte med och tillämpningsanvisningar för nytt reglemente för intern kontroll, för dokument och ärendehantering. Delegationsordningen ändrades först under 2012.
- Vi noterade också att målen avseende arbetet för kvinnofrid samt barn som bevitnat våld antogs först 2013, trots att revisorernas rekommendationer lämnades 2010. Arbetet med att ta fram riktlinjer för hela individ- och familjeomsorgen går dock sakta.
- Vi noterade också, när det gäller kommunens hantering av personbilar och förekomsten av körjournaler, att en del förändringar och förbättringar skett. Det finns dock fortfarande punkter att arbeta med.
- När det gäller registerkontroll inom förskola och skola har kommunen framarbetat en rutin för utdrag från belastningsregistret. Rutinen är framtagen först under 2014.

### Granskning av delårsrapport

Granskningen syftade till att bedöma om delårsrapporten upprättats i enlighet med den kommunala redovisningslagen, om delårsrapporten ger tillfredsställande information om verksamhetens utfall, om delårsrapporten uppfyller kravet på rättvisande räkenskaper samt om delårsrapporten är tillräckligt dokumenterad.

Vår bedömning är att delårsrapporten i allt väsentligt innehåller de delar som avses i Lag om kommunal redovisning och Kommunallagen samt i enlighet med rekommendationer från olika normgivare.

### Granskning av årsredovisning

Granskningen har utförts i syfte att pröva om årsbokslutet och årsredovisningen har upprättats i enlighet med gällande lagar och att god redovisningssed har följts.

Vår sammanfattande bedömning är att kommunen tillämpar gällande lagar och rekommendationer vid upprättande av årsredovisningen.



## Årlig övergripande granskning av nämnder och kommunstyrelse

Årets övergripande granskning har genomförts via en enkätundersökning till nämndernas och styrelsens politiker.

Sammanställning av enkätsvaren för respektive nämnd/styrelse har skett under huvudrubrikerna redovisning och ekonomi, personal, verksamhetsmål samt internkontroll. Efter träffar med samtliga nämnder och kommunstyrelsen, då en genomgång av enkätsvaren skett, har revisionen skapat sig en bild av hur respektive nämnd/styrelse arbetar med sin styrning, ledning, uppföljning och kontroll.

### **Kommunikation**

Gjorda iakttagelser och synpunkter har redovisats för ansvarig styrelse, nämnd och förvaltning genom skriftliga rapporter och/eller muntliga redogörelser vid sammanträden. Revisionsrapporter har löpande överlämnats till kommunfullmäktige för kännedom.

### **Bedömning utifrån lagstiftning om god ekonomisk hushållning**

Revisorerna har till uppgift, enligt Kommunallagen 9 kap 9 §, att bedöma om årsbokslutet är förenligt med de mål fullmäktige beslutat. Bedömningen gäller både de finansiella målen och målen för verksamheten av betydelse för god ekonomisk hushållning.

Avseende de finansiella målen fanns i årsredovisningen för 2013 upptaget två långsiktiga mål, ett för nettokostnaden i % av skatteintäkterna och ett för soliditeten. Även kortsiktiga mål för dessa mått fanns angivna. De långsiktiga målen skulle uppnås senast 2015.

I årsredovisningen för 2014 finns endast nettokostnads målet angivet som anger att detta skall vara högst 99 %. Detta uppnås då målet uppgår till 98,6 %. Vi förordar att kommunen har en kontinuitet mellan åren när de finansiella målen redovisas. Denna saknas i årsredovisningen för 2014.

Avseende verksamhetsmålen har kommunen angett tre huvudmål, dessa är:

- Torsby är en framgångsrik och attraktiv kommun för invånare, företag och besökare
- Torsby kommuns befolkningsutveckling är positiv
- Torsby är en miljömedveten kommun

Kommunfullmäktige antagit ett antal delmål utifrån huvudmålen och enligt det antagna styrdokumentet har därefter kommunstyrelsen och nämnderna arbetat fram mål och strategier avseende hur man skall uppnå fullmäktigemålen. Ett avsnitt om genomförda åtgärder avslutar avsnittet om Vision och Mål i årsredovisningen. Vi saknar i årsredovisningen en uppföljning av de specifika delmålen som antagits av kommunfullmäktige.

Kommunen uppfyller balanskravet. Som anges i årsredovisningen är det för trettonde året i rad som ett positivt resultat redovisas. Årets resultat uppgår enligt resultaträkningen till 9,3 mkr (f å 7,4 mkr) och efter balanskravsavstämningen till 8,7 mkr (f å 6,4 mkr). Realisationsvinster har, i enlighet med regelverket, lyfts bort för att få balanskravsresultatet.

**Vi tillstyrker att kommunens årsredovisning och den sammanställda redovisningen fastställs.**

Revisionsberättelsen är upprättad av kommunfullmäktige valda revisorer.

Torsby 2015-04-14



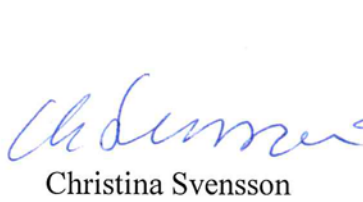
Mats Broberg



Ola Jansson



Ingela Kåreskog



Christina Svensson



Anitha Syvertsson



