

Årsredovisning 2016

Godkänd av kommunfullmäktige 2017-04-25 §17



Innehåll

Ordförande har ordet	3
Politisk organisation	4
Organisationsschema	5

Förvaltningsberättelse

Omvärldsanalys	6
Kommunens verksamheter	8
Kommunfullmäktige	8
Kommunstyrelsen	8
Barn- och utbildningsnämnden	9
Socialnämnden	10
Miljö-, bygg- och räddningsnämnden	11
Överförmyndarnämnden	12
Driftredovisning	13
Jämförelse nettoutfall mot nettobudget	13
Analys av nettokostnadsutveckling	14
Koncernens bolag	15
Vision och mål	17
Övergripande mål	17
Torsby kommuns värdegrund	17
Torsby kommuns vision	17
Torsby kommuns huvudmål	17
God ekonomisk hushållning	19
Finansiell analys	21
Kommunens personal	25

Räkenskaper

Resultaträkning	28
Balansräkning	29
Ställda säkerheter och ansvarsförbindelser	30
Fem år i sammandrag kommunen	31
Kassaflödesanalys	32
Redovisning va-verksamhet	33
Redovisningsprinciper	34
Begreppsförklaringar	34
Noter	35
Revisionsberättelse	39

Omslagsbild:

Första spadtaget "Handelsplats Kajshea", 13 oktober 2016.

Foto: Ulrika Andersson

Lägenhetshus Enen byggt av Torsby bostäder, påbörjades 23 februari 2016. Foto: Annette Lauritzen Karlsson

Interregprojektet "Green Drive Region", 25 november 2016.

Foto: Daniel Bücke

The Wood Region, Foto: Christer Bergqvist,

Nya Wermlandstidningen, 2017-03-29

Ordförande har ordet

Det är politikernas uppgift att arbeta fram mål och riktlinjer för kommunens olika verksamheter och att besluta i övergripande frågor i kommunen. Kommunerna har en viss rörelsefrihet att bestämma själva, men besluten måste följa lagstiftningen och man kan inte ta beslut om att starta verksamheter som kostar mer än kommunens ekonomi tillåter.

Det är mycket tillfredsställande att Torsby kommun ännu en gång kan presentera ett årsbokslut som visar ett plusresultat gentemot budget.

Infrastrukturfrågorna har varit i fokus på många sätt under året. Jobbet med att stötta bredbandsföreningarna fortgår samtidigt som kommunen svarar upp med att bygga ut den kanalisation som ska knyta ihop bredbandsnätet i kommunen.

Flyget har en tid levt under stor ovisshet men genom att aktören bytts ut samtidigt som det pågått ett idogt marknadsföringsarbete kan näringsliv och allmänhet åter se flyget som ett pålitligt sätt att resa till Stockholm. Det krav som Trafikverket ställt för fortsatt driftsstöd bedömdes uppfyllt i slutet av året och ledde glädjande nog till att man beslutade om fortsatt stöd i ytterligare två år.

För andra året i rad har Torsby kommun den friskaste personalen bland Sveriges kommuner och landsting. Ett långsiktigt och strategiskt friskvårdsarbete i samarbete med företagshälsovården och Försäkringskassan har lett till dessa fina resultat.

Det är också med tillfredsställelse vi ser att skolverksamheten i stort visar på en ökad måluppfyllelse. Förskoleverksamheten behåller sin höga kvalitet trots de utmaningar som det inneburit att ta emot ett stort antal barn och ungdomar från andra länder. All pedagogisk personal är värda en stor eloge för det arbetet! Riktigt roligt är det också att se att det goda samarbete som finns mellan fritidsförvaltningen och skolan för andra året i rad lett till att samtliga elever i årskurs 5 lärt sig simma.

Miljömålsprogrammet för en mer hållbar utveckling i Torsby kommun har nu antagits av kommunfullmäktige och det känns bra att det miljöarbete som hela tiden pågår i våra verksamheter nu ges ny inspiration till att fortsätta det konkreta arbetet mot ett långsiktigt mer hållbart samhälle.

Kulturförvaltningen fortsätter sin kulturgärning i vårt allt mer digitaliserade samhälle med såväl utmaningar som möjligheter. Bland annat har man satsat hårt på att medverka till att fler kommuninnevånare ska lära sig att använda mobiler, läsplattor och datorer. Det gäller att motverka och förebygga det utanförskap som annars lätt kan uppstå om man inte känner sig bekväm med dessa hjälpmedel. Arbetet har utgått från bokbussen och biblioteken och det har skett i nära samverkan med våra studieförbund.

Sammanfattningsvis kan vi blicka bakåt på ett år av utmaningar men också ett år där utvecklingen inte stått stilla, inte minst när det gäller näringsliv, handelsetableringar och turism. Tillsammans kan vi alla medverka till att den positiva anda som råder i kommunen håller i sig även kommande år.

Ann-Katrin Järåsen (S)

Ordförande i kommunstyrelsen



Foto: Yderstigs bild, Torsby

Politisk organisation

Torsby kommun leds av kommunfullmäktige. För att utföra den verksamhet som fullmäktige beslutar om finns kommunstyrelsen (KS) och fem nämnder: barn- och utbildningsnämnden (BUN), miljö-, bygg- och räddningsnämnden (MBR), socialnämnden (SN), valnämnden (VN) och överförmyndarnämnden (ÖFN). Kommunfullmäktige har till sin hjälp en valberedning och politiskt valda revisorer med stöd av sakkunniga.

Nämnder och styrelser från 2014 (Siffran inom parentes avser det antal utskott nämnden/styrelsen har)	Antal ledamöter
Kommunstyrelsen (1)	11
Barn- och utbildningsnämnden (1)	11
Socialnämnden (1)	11
Miljö-, bygg- och räddningsnämnden	9
Valnämnden	7
Överförmyndarnämnden	3

Kommunfullmäktige

Kommunfullmäktige, som är kommunens högsta beslutande organ, har 31 ledamöter (mandat). Eva-Lena Gustavsson (S) är ordförande, Inga-Britt Keck Karlsson (C) är 1:e vice ordförande och Ann-Louise Brodén (S) är 2:e vice ordförande.

Kommunstyrelsen och nämnderna

Kommunstyrelsen är kommunens ledande politiska förvaltningsorgan och har ansvaret för hela kommunens utveckling och ekonomiska förvaltning. Kommunstyrelsen leder och samordnar planering och uppföljning av kommunens ekonomi och verksamheter. Utöver kommunstyrelsen finns det i kommunen fem kommunala nämnder med olika ansvarsområden.

Nämnderna ska följa de mål och riktlinjer som kommunfullmäktige beslutat om. Nämnderna är också skyldiga att se till att verksamheterna bedrivs på ett ändamålsenligt och effektivt sätt. Ordförande i kommunstyrelsen och kommunalråd är Ann-Katrin Järåsen (S). Vice ordförande är Alf Larsson (C).

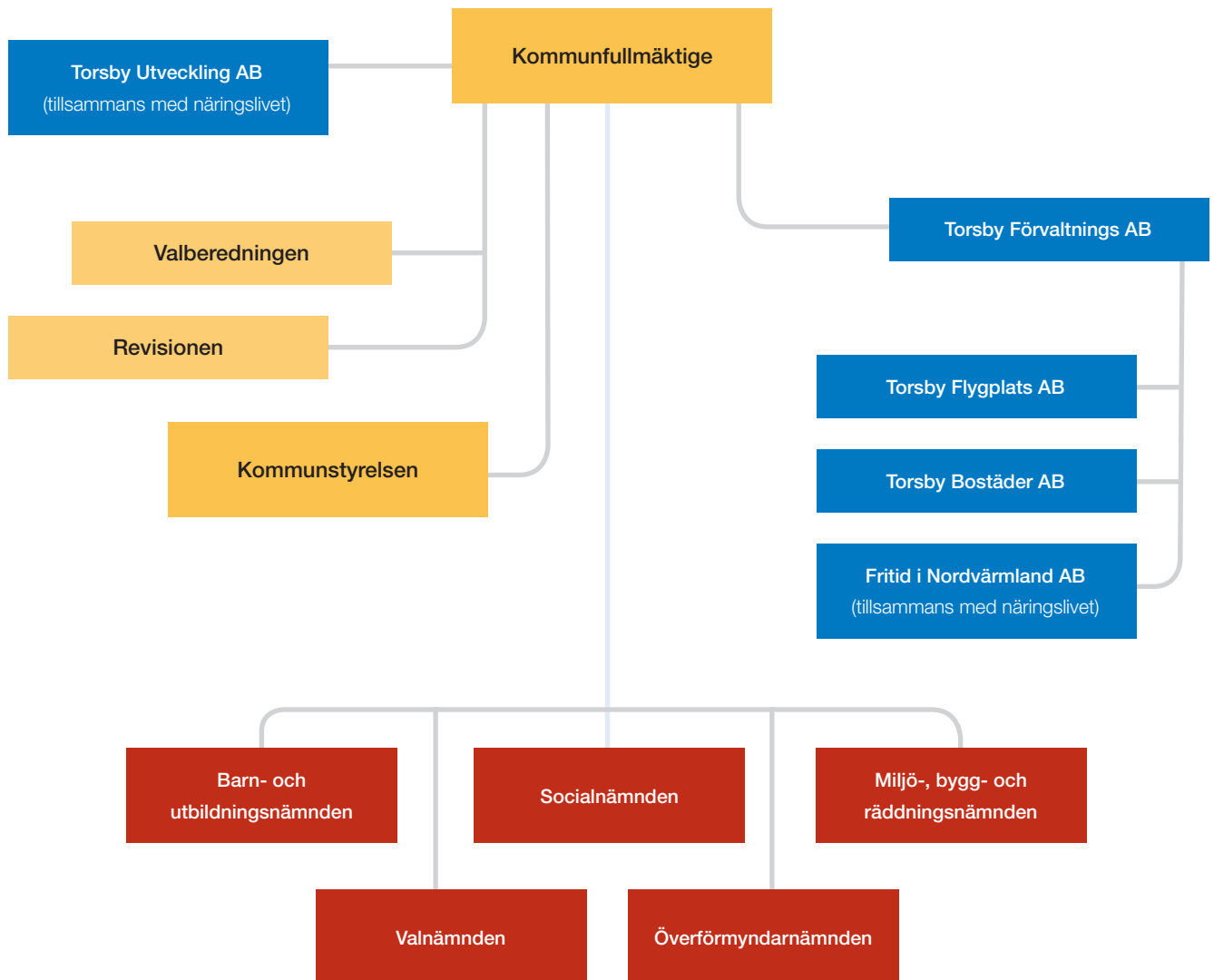
Nämnd/ styrelse	Ledamot/ ersättare	De politiska partierna							
		S	MP	V	M	C	L	SD	Obunden
KS	Ledamot	4		1	2	2	1	1	
	Ersättare	4		1	2	2	1	1	
BUN	Ledamot	5		1	2	1	1		1
	Ersättare	5	1		2	2		1	
SN	Ledamot	5	1		2	2			1
	Ersättare	5		1	2	1	1	1	
MBR	Ledamot	4			2	2		1	
	Ersättare	4			2	1	1	1	
VN	Ledamot	4			1	2			
	Ersättare	4			1	2			
ÖFN	Ledamot	2				1			
	Ersättare	2						1	

Partiernas representation i kommunfullmäktige

De politiska partierna har olika många platser i nämnder och styrelser, bland annat beroende på partiets storlek. I några nämnder/styrelser är vissa partier endast representerade på ersättarplats.

Mandatfördelning och partirepresentation Politiskt parti	Antal mandat	Parti- representation
Socialdemokraterna	14	13
Moderaterna	6	6
Centerpartiet	4	4
Vänsterpartiet	2	2
Miljöpartiet	1	1
Liberalerna	1	1
Sverigedemokraterna	3	2
Obunden	0	2
	31	31

Organisationsschema



Förvaltningsberättelse

Torsby kommun redovisade för 2016 ett resultat på 17,2 mnkr vilket var 3 mnkr bättre än budgeterat. Finansnettot var närmare 4 mnkr bättre än budgeterat, skatteintäkterna 3 mnkr lägre medan de generella statsbidragen var drygt 36 mnkr bättre. Att de generella statsbidragen var så pass mycket bättre beror på ett tillfälligt statsbidrag för flyktingmottagande på drygt 30 mnkr. Detta bidrag har för 2016 täckt de extra kostnader som kommunen haft för flyktingmottagande. Dessutom har ett överskott reserverats för framtida åtaganden.

Med en nettokostnadsandel på 97,7 procent nådde kommunen det finansiella målet för 2016.

Under 2016 ökade befolkningen med 259 personer, vilket kan jämföras med 2015 då befolkningen minskade med 82 personer. Torsby kommun har under många år haft en minskande befolkning. Att den ökade 2016 beror främst på flyktinginvandringen.

Omvärldsanalys

Internationell ekonomi

En svag ekonomisk utveckling i vår omvärld 2008–2016 har påverkat den svenska exporten till en låg nivå. Utvecklingen under de senaste åtta åren påverkas fortfarande av att det finns flera euroländer som ännu inte har återhämtat sig efter finanskrisen och inte nått konjunkturrell balans. Oljepriser och handelssanktioner mot Ryssland har också haft en negativ påverkan på utvecklingen av viktiga svenska exportmarknader, till exempel Norge och Finland.

Tillväxten på de främsta svenska exportmarknaderna har varit låg de senaste åren: 2014 var den 1,8 procent, 2015 1,7 procent och 2016 bedöms tillväxten bli 1,7 procent. Som bedömningen är i dagsläget beräknas ökningen av BNP bli svagare även under 2017, bland annat för Storbritannien och delar av Kontinentaleuropa, däribland till exempel Tyskland. Det är en utveckling som är väsentligt svagare än historiskt och som är anmärkningsvärd mot bakgrund av att konjunkturen förstärks och arbetslösheten i flera länder går ner.

Flera centralbanker har signalerat lättare penningpolitik efter den brittiska folkomröstningen om att lämna EU (Brexit). Det har bidragit till sjunkande obligationsräntor. I flera länder, bland annat Sverige, har räntan på femåriga statsobligationer i år antagit

negativa värden. Bedömningen är att räntorna nått sin lägsta nivå. En fortsatt relativt svag tillväxt internationellt tillsammans med fortsatt osäkerhet kring följderna av Brexit gör att räntorna långsamt och under flera år närmar sig normala nivåer.

Svensk ekonomi

Den svenska ekonomin har återhämtat sig efter en lång lågkonjunktur. Det är främst den inhemska efterfrågan som bidragit till det. De senaste åren har investeringarna ökat starkt. Även den offentliga konsumtionen har ökat som en följd av det stora antalet asylsökanden. Hushållens sparande har också nått höga nivåer beroende på återhållsamhet avseende utgifter. Beroende på det senaste årets starka tillväxt har antalet sysselsatta ökat betydligt, dock har löneutvecklingen varit fortsatt dämpad.

För 2016 beräknas BNP öka med 3,4 procent vilket är högre än ett normalår. För 2017 bedöms BNP öka med 2,5 procent vilket innebär en fortsatt förbättring av konjunkturläget. En fortsatt stark tillväxt i efterfrågan och produktion innebär att läget på arbetsmarknaden förbättras ytterligare.

Under 2017 förväntas ett ökat resursutnyttjande, bättre fart på privat konsumtion, högre råvarupriser och en försvagad krona, vilket får till följd att prisökningstakten succesivt stiger och bedöms nå 2 pro-

cent för KPIF (KPI exklusive hushållens räntekostnader) 2017. Beroende på dessa prognoser är bedömningen att Riksbanken kommer att höja styrrentan under hösten 2017 för att stärka kronan framför allt mot euron.

Kommunerna och landstingen har haft en gynnsam utveckling av skatteunderlaget beroende på en stark utveckling av sysselsättningen. I reala termer beräknas skatteunderlaget öka med i genomsnitt 2 procent under åren 2015–2017, vilket är ungefär det dubbla mot normalt.

Kommunernas ekonomi

Under 2015–2017 beräknas kommunerna få en bra utveckling av skatteunderlaget. Därefter bedöms den svenska ekonomin återgå till en konjunkturell balans och skatteunderlagets utveckling bli betydligt svagare 2018–2020. Det får till följd att kommunerna kommer att få svårare att få intäkter och kostnader att gå ihop. Reala ökningarna i skatteunderlaget på 0,5–1 procent ska klara demografiska krav som växer 1,5 procent årligen samt eventuella ambitionshöjningar. Med en långsam utveckling av skatteunderlaget som ska täcka snabbt växande kostnader finns risk för att stora underskott skapas. För att motverka det krävs att kommunerna håller tillbaka kostnadsökningarna. Om det inte lyckas kan följderna bli betydande skatteökningar.

Torsby kommuns ekonomi

Under året har Torsby kommun haft stora kostnader i samband med flyktningmottagande. För 2016 har kostnaderna täckts av det extra bidrag för flyktningmottagande som erhållits. För 2017 får Torsby kommun bidrag satt i relation till det antal flyktingar som fanns i kommunen vid en viss tidpunkt 2016. Samma beräkning kommer att göras för 2018 för att sen fasas ut och en fördelning kommer att göras per invånare. I och med att detta extra bidrag ersätter kommunen för mottagandekostnader under en begränsad tid har Torsby kommun en utmaning i att flyktinginvandrare integreras i samhället så snart som möjligt för att bli tillgängliga på arbetsmarknaden. Hur stor andel av den arbetsföra befolkningen som har ett arbete påverkar direkt storleken på skatteunderlaget. En lägre arbetslöshet betyder också lägre kostnader för försörjningsstöd. Försörjningsbördan är stor för den yrkesverksamma befolkningen (20–64 år) när man ställer den i förhållande till den icke yrkesverksamma befolkningen (0–19 år och 65 år och äldre).

Torsby kommun har under flera år haft en utmaning med en minskande befolkning. De senaste åren har dock befolkningsminskningen dämpats för att 2017 till och med öka med 259 personer. Ökningen beror främst på flyktinginvandringen i kommunen.

Befolkningsminskningen har under flera år krävt en löpande anpassning av verksamheterna. När nu kommunen har en befolkningsökning är det anpassningar utifrån det som får göras inom kommunens verksamheter, bland annat inom skolan. Skolan är skyldig att erbjuda undervisning till barn och ungdomar innan de är kommunplacerade. Antalet barn kan snabbt svänga vilket bidrar till svårigheter att ha en långsiktig planering.

Liksom övriga kommuner i Sverige har Torsby kommun en relativt bra utveckling av skatteunderlaget under 2015–2017. Under åren 2018–2020 kan skatteunderlaget komma att dämpas och problem kan uppstå med att minska kostnaderna i samma omfattning. Till skillnad från rikets bedömning om demografiska krav om 1,5 procent årligen räknar vi snarare med ökade utmaningar i att dra ner våra verksamheter till en nivå som är anpassad till vår demografi.

Den utveckling som pågår runtom i världen påverkar Torsby kommun i allra högsta grad. Även närheten till Norge påverkar Torsby kommun. Genom åren har det bidragit till att hålla Torsby kommuns arbetslöshetssiffror nere. Dock kan vi se att den norska arbetsmarknadens behov av utländsk arbetskraft minskat under senare tid, något som å andra sidan visar sig kunna främja våra verksamheter i tider där vi får svårt att rekrytera kvalificerad personal.

Befolkningsförändring till och med 2016

År den 31/12	Folk- mängd kommun	Total be- folknings- förändring	Födelse- netto	Flytt- nings- netto	Juste- ring
2006	12 946				
2007	12 878	-68	-74	6	0
2008	12 707	-171	-138	-31	-2
2009	12 508	-199	-165	-32	-2
2010	12 414	-94	-73	-21	0
2011	12 312	-102	-63	-38	-1
2012	12 219	-93	-99	9	-3
2013	12 013	-206	-122	-83	-1
2014	11 992	-21	-63	43	-1
2015	11 910	-82	-62	-26	6
2016	12 169	259	-74	331	2
Summa		-777	-933	158	-2

Kommunens verksamheter

Torsby kommuns resultat var 17,2 mnkr vilket var 3 mnkr bättre än budget. Årets resultat innebär att nettokostnadsandelen var 97,7 procent och att målet på 98 procent nåddes.

Finansnettot var närmare 4 mnkr bättre än budgeterat, skatteintäkterna 3 mnkr lägre medan de generella statsbidragen var drygt 36 mnkr bättre. Att de generella statsbidragen var så pass mycket bättre beror på att ett tillfälligt statsbidrag för flyktingmottagande på drygt 30 mnkr ingår. Bidraget har för 2016 täckt de extra kostnader som kommunen haft för flyktingmottagande och dessutom har ett överskott reserverats för framtida åtaganden, bland annat för infrastruktursatsningar.

Driftnettot för kommunstyrelsen och nämnderna var 4,8 mnkr sämre än budgeterat.

Verksamheternas nettokostnader, där avskrivningar och pensionskostnader ingår, uppgick till 728 mnkr vilket var 35 mnkr sämre än budgeterat. Avvikelsen beror i huvudsak på ökade kostnader för flyktingmottagande, som dock täckts i sin helhet av ett tillfälligt bidrag för ändamålet. Avvikelsen beror också på ett underskott mot budget som barn- och utbildningsnämnden samt socialnämnden redovisar.

Kommunfullmäktige

(tkr)	Utfall 2016	Budget 2016	Avvikelse	Utfall 2015	Utfall 2014
Intäkter	0	0	0	0	0
Kostnader	-1 381	-1 600	219	-1 485	-1 156
Personalkostnader	-524	-706	182	-701	-539
Övriga kostnader	-857	-894	38	-783	-617
Kapitalkostnader	0	0	0	0	0
Driftnetto	-1 381	-1 600	219	-1 485	-1 156

Kommunstyrelsen

Kommunstyrelsen redovisar ett resultat som är 1,7 mnkr bättre än budget beroende på vakanta tjänster under flera av kommunstyrelsens avdelningar.

Tekniska avdelningen redovisar ett resultat nära budget. Inom tekniska avdelningens resultat ingår även affärsverksamheten vatten och avlopp som för 2016 redovisar ett plus på 1 484 tkr. Eftersom dessa medel enligt lag tillfaller va-verksamheten betyder det att tekniska avdelningen för övrigt visar ett minus.

Skogsförvaltningen redovisar ett underskott på drygt 700 tkr. På grund av låga virkespriser har avverkningar skjutits fram.

(tkr)	Utfall 2016	Budget 2016	Avvikelse	Utfall 2015	Utfall 2014
Intäkter	264 402	230 038	34 364	241 094	233 524
Kostnader	-393 319	-360 668	-32 651	-368 293	-367 152
Personalkostnader	-130 366	-123 477	-6 889	-126 816	-123 691
Övriga kostnader	-207 921	-180 804	-27 117	-187 326	-185 430
Kapitalkostnader	-55 032	-56 387	1 355	-54 151	-58 031
Driftnetto	-128 917	-130 630	1 713	-127 198	-133 628

(tkr)	Utfall 2016	Budget 2016	Avvikelse	Utfall 2015	Utfall 2014
Kommunalråd	-2 160	-2 400	241	-2 286	-2 405
Kommunledningskansli	-55 565	-56 540	975	-54 743	-52 576
Ekonomi	-6 187	-6 500	313	-6 332	-5 263
It	-3 863	-3 970	107	-3 641	-4 857
Personal	-7 299	-7 770	471	-7 544	-6 935
Tekniska	-27 839	-27 960	121	-27 836	-36 477
Fritid	-15 042	-14 910	-132	-15 988	-15 487
Kultur	-11 268	-11 270	2	-10 589	-10 780
Kostservice	-4	0	-4	25	72
Skogsförvaltning	-41	690	-731	1 369	494
Fastighetsförsäljning	349	0	349	366	587
Driftnetto	-128 917	-130 630	1 713	-127 198	-133 628

Torsby kommun har under året fått stor uppmärksamhet för vår låga sjukfrånvaro. För andra året i rad har Torsby kommun den friskaste personalen bland Sveriges kommuner och landsting. Det har föregåtts av ett långsiktigt och strategiskt friskvårdsarbete som har lett till de här fina resultaten.

Bredbandsutbyggnaden pågår för fullt i kommunen och kommer att fortsätta under 2017.

Under 2016 medförde det stora antalet nyanlända att lokaler fick anpassas, bland annat inom skolan där antalet barn ökade i alla åldrar, allt från förskolan och upp till gymnasiet. Dessa extra kostnader har täckts av det tillfälliga statsbidraget för flyktingmottagande.

Barn- och utbildningsnämnden

Barn- och utbildningsnämnden (BUN) totalt redovisar ett underskott på närmare 4 mnkr. Det största underskottet redovisade gymnasieskolan med 6,2 mnkr. Besparingsåtgärder genomfördes under året, men det var inte tillräckligt för att klara budgeten.

Grundskolans underskott beror på att det under året varit högre bemanning än budgeterat. Syftet med den högre bemanningen var att ge eleverna en bättre undervisning och därmed möjlighet att höja sina meritvärden och nämnden sina mål. En del av kostnaderna som redovisas under grundskolan är gemensamma för förskola, skolbarnomsorg och grundskola. Sammanräknat grundskola, förskola och skolbarnomsorg redovisas ett överskott på drygt 2 mnkr.

(tkr)	Utfall 2016	Budget 2016	Avvikelse	Utfall 2015	Utfall 2014
Intäkter	83 980	47 252	36 728	55 593	48 533
Kostnader	-334 662	-293 952	-40 710	-300 214	-286 634
Personalkostnader	-200 272	-172 713	-27 559	-176 876	-167 245
Övriga kostnader	-133 245	-120 151	-13 094	-122 174	-118 197
Kapitalkostnader	-1 145	-1 088	-57	-1 164	-1 192
Driftnetto	-250 682	-246 700	-3 982	-244 620	-238 101

(tkr)	Utfall 2016	Budget 2016	Avvikelse	Utfall 2015	Utfall 2014
Förskola och skolbarnomsorg	-66 249	-69 898	3 649	-65 328	-61 530
Grundskola	-113 642	-112 164	-1 478	-111 368	-108 563
Gymnasieskola	-67 291	-61 068	-6 223	-64 147	-64 304
Kulturskola	-2 844	-2 930	86	-2 880	-2 950
Förvaltningsövergripande BUN	-657	-640	-17	-898	-753
Driftnetto	-250 682	-246 700	-3 982	-244 620	-238 101

Förskola och skolbarnomsorg

Förskola och skolbarnomsorg redovisar ett överskott på drygt 3,6 mnkr. Det beror delvis på att vissa kostnader, där gränsdragningen mellan förskola och grundskola är vag, har belastat grundskolan i stället för förskolan.

Grundskola

Grundskolan redovisar ett underskott på närmare 1,5 mnkr. Under året har det funnits ett antal tjänster utöver budget. Det är både resurs- och pedagogtjänster som fått tillsättas för att ge eleverna förutsättningar att nå kunskapsmålen.

Gymnasieskola

Gymnasieskolan redovisar ett underskott på 6,2 mnkr. Under året har besparingsåtgärder genomförts men har inte gett det resultat som planerats.

Under hösten ökade antalet elever som påbörjade en utbildning på en skola utanför Torsby kommun jämfört med antalet elever som tog sin examen under våren. Antalet elever på Stjerneskolan som kommer från en annan kommun minskade också. Detta gjorde att de interkommunala ersättningarna gick 2,8 mnkr back.

Framtid

Vid årets slut fanns det i Torsby kommun 122 barn som var födda under 2016, vilket är cirka 30 fler barn än föregående år.

Vad gäller förskoleplatser så är det en större efterfrågan på förskoleplatser i tätorten då allt fler väljer att bo centralt.

Grundskolan har en fortsatt stor utmaning med att höja det genomsnittliga meritvärdet i årskurs 9. En löpande bra kvalitet på undervisningen från förskola till och med högstadiet är en viktig del i detta. Även inom grundskolan är det fler som efterfrågar en skolplats i tätorten, vilket får till följd att det blir färre elever i ytterskolorna.

En minskning av antalet nyanlända kan komma påverka både förskola och skola då flera asylboenden och HVB-hem kommer att avvecklas under 2017.

Gymnasieskolan har en fortsatt stor utmaning med att fortsätta att anpassa kostnaderna utifrån ett minskande elevunderlag.

Socialnämnden

Socialnämnden redovisar totalt ett underskott på 3,4 mnkr.

Underskott på närmare 600 tkr redovisas inom handikappomsorg beroende på att LSS-boenden som varit tomma blev uthyrda under senare delen av året och därför ökade bemanningen.

Underskottet redovisas också under förvaltningsövergripande omsorg som avser kostnader som inte har fördelats ut över de olika verksamheterna – löner för arbetsledare, företagshälsovård, personalpool, lokalhyra och ledningssystem.

(tkr)	Utfall 2016	Budget 2016	Avvikelse	Utfall 2015	Utfall 2014
Intäkter	124 710	95 993	28 717	85 606	72 033
Kostnader	-424 890	-392 802	-32 087	-377 125	-350 021
Personalkostnader	-300 608	-288 640	-11 968	-266 082	-243 060
Övriga kostnader	-124 229	-104 109	-20 120	-110 993	-106 917
Kapitalkostnader	-53	-53	0	-50	-44
Driftnetto	-300 180	-296 809	-3 371	-291 519	-277 988

(tkr)	Utfall 2016	Budget 2016	Avvikelse	Utfall 2015	Utfall 2014
Vård och omsorg	-173 256	-173 260	4	-168 417	-162 025
Handikappomsorg	-63 957	-63 385	-572	-61 763	-55 440
Individ- och familjeomsorg	-31 026	-30 920	-106	-34 658	-35 740
Förvaltningsövergripande omsorg	-31 940	-29 244	-2 696	-26 682	-24 783
Driftnetto	-300 180	-296 809	-3 371	-291 519	-277 988

Vård och omsorg

Vård och omsorg redovisar totalt ett resultat i nivå med budget. Inom verksamheterna finns dock både plus- och minusavvikelser.

Inom hemsjukvården redovisas underskott eftersom det har varit svårt att rekrytera personal. Kortsiktigt har det lösts med schemaändringar, mer- och övertid samt att personal anlitas via bemanningsföretag som har varit kostnadsdrivande.

För särskilt boende redovisas ett överskott beroende på att det under 2016 funnits fler tomma lägenheter.

Inom vård och omsorg redovisas en låg sjukfrånvaro, bäst i Sverige enligt SKL (Sveriges Kommuner och Landsting). Det är resultatet av ett långsiktigt och strategiskt friskvårdsarbete i samarbete med företagshälsovården och Försäkringskassan.

Handikappomsorg

Handikappomsorgen redovisar ett underskott på 0,6 mnkr som främst beror på höga kostnader i samband med elevhemsboende i en annan kommun. LSS-boenden som varit tomma blev uthyrda under senare delen av året och därefter krävdes det full bemanning. Budget för högre bemanning fanns inom några andra verksamheter som kompenserade detta.

Individ- och familjeomsorg

Individ- och familjeomsorgen redovisar totalt ett underskott på cirka 100 tkr. Inom verksamheterna finns både överskott och underskott. Institutionsvård för barn och unga, vuxenplaceringar inom missbruks- och beroendevården och försörjningsstöd redovisar ett underskott på cirka 3 mnkr. Det kompenseras av att verksamheten för ensamkommande barn redovisar ett överskott som gör att utfallet blir nära budget för individ- och familjeomsorgen totalt.

Förvaltningsövergripande

Förvaltningsövergripande redovisar ett resultat som är 2,7 mnkr sämre än budgeterat. Kostnaderna utöver budget avser löner för arbetsledare, företagshälsovård, personalpool, lokalhyra och ledningssystem som inte fördelats ut över de olika verksamheterna.

Framtid

Socialnämndens samarbete med andra huvudmän, barn- och utbildningsnämnden, andra kommuner och Landstinget i Värmland är en viktig del för att upprätthålla och utveckla en bra verksamhet. Samarbetet fortsätter också med arbetsmarknadsenheten (AMA) och Arbetsförmedlingen (AF) för att få fler personer med försörjningsstöd i arbete.

I dagsläget har förvaltningen problem att rekrytera personal till vissa tjänster. Rekryteringsarbetet behöver därför samordnas på ett bättre sätt så att en god personalförsörjning nås.

Miljö-, bygg- och räddningsnämnden

Miljö-, bygg- och räddningsnämnden redovisar ett resultat som är cirka 550 tkr bättre än budgeterat. Överskottet beror främst på vakanta tjänster och längre sjukfrånvaro.

(tkr)	Utfall 2016	Budget 2016	Avvikelse	Utfall 2015	Utfall 2014
Intäkter	6 354	5 978	376	5 486	5 041
Kostnader	-25 208	-25 378	170	-25 028	-24 932
Personalkostnader	-18 032	-19 107	1 075	-18 106	-18 213
Övriga kostnader	-5 419	-4 499	-920	-5 352	-5 145
Kapitalkostnader	-1 757	-1 772	15	-1 570	-1 575
Driftnetto	-18 853	-19 400	547	-19 542	-19 891

(tkr)	Utfall 2016	Budget 2016	Avvikelse	Utfall 2015	Utfall 2014
Miljö- och byggförvaltning	-3 265	-3 490	225	-3 840	-4 030
Räddningstjänst	-15 588	-15 910	322	-15 702	-15 861
Driftnetto	-18 853	-19 400	547	-19 542	-19 891

Miljö- och byggförvaltning

Miljö- och byggförvaltningen redovisar ett överskott på drygt 200 tkr. Överskottet beror på vakanser och tjänstledigheter samt att bygglovsintäkterna var högre än budgeterat. Att övriga kostnader var högre än budget beror på obudgeterade konsultkostnader inom GIS-verksamheten i samband med att en tjänst var vakant samt på en introduktion av en nyanställd.

Räddningstjänst

Räddningstjänsten redovisar ett överskott på drygt 300 tkr. Överskottet beror på tjänstledighet, sjukfrånvaro och lägre personalkostnader för utbildning. Kostnader för brandposter och företagshälsovård har inte varit i samma omfattning som budgeterat. Överskottet minskas av att det för deltidsbrandmännen redovisas ett underskott på cirka 300 tkr.

Framtid

Tjänsten som stadsarkitekt med ansvar för planering flyttas till kommunledningskansliet och GIS-tjänsten flyttas till tekniska avdelningen.

Från och med 2017 har Torsby kommun ett samarbete med Sunne kommun vad gäller tjänsten som energi- och klimatrådgivare. Att ett samarbete påbörjats beror på nya gällande bidragsregler. Anställningen är i Sunne kommun och 50 procent av tjänsten ska ge service åt Torsby kommuns invånare.

Räddningstjänsten kommer att fortsätta arbetet för bättre arbetsmiljö för räddningstjänstens heltids- och beredskapspersonal.

En ny utbildning för räddningstjänstens personal i beredskap kommer att startas upp under hösten. Utbildningen ger fler möjligheter till att nyanställd personal får utbildning i ett tidigt skede. Utbildningen ligger under uppstart i regi av Myndigheten för samhällsskydd och beredskap (MSB).

Överförmyndarnämnden

Överförmyndarnämnden redovisar ett mindre överskott. Under året har nämnden haft ett ökande antal uppdrag för ensamkommande barn. Kostnader för det har täckts av ett extra statsbidrag för migration.

(tkr)	Utfall 2016	Budget 2016	Avvikelse	Utfall 2015	Utfall 2014
Intäkter	4 250	2 370	1 880	1 686	833
Kostnader	-5 693	-3 870	-1 823	-3 190	-2 344
Personalkostnader	-5 336	-3 782	-1 554	-2 968	-2 186
Övriga kostnader	-357	-88	-269	-222	-158
Kapitalkostnader	0	0	0	0	0
Driftnetto	-1 443	-1 500	57	-1 504	-1 511

Framtid

Nya lagar om framtidsfullmakter och anhörigfullmakter kommer eventuellt att bli verklighet 2017 vilket kan innebära stora förändringar i verksamheten.

En utredning ska göras kring ökat samarbete mellan Torsby och Sunne kommuns överförmyndarnämnd.

Driftredovisning

Jämförelse av nettoutfall mot nettobudget och prognos

Jämförelse nettoutfall mot nettobudget	Nettoutfall	Budget	Avvikelse (tkr)	Avvikelse (%)
Nämnd/styrelse (tkr)	2016-12-31	2016-12-31		
Kommunfullmäktige	-1 381	-1 600	219	13,7
Kommunstyrelsen	-128 917	-130 630	1 713	1,3
Barn- och utbildningsnämnden	-250 682	-246 700	-3 982	-1,6
Socialnämnden	-300 180	-296 809	-3 371	-1,1
Miljö-, bygg- och räddningsnämnden	-18 853	-19 400	547	2,8
Valnämnden	-10	-50	40	79,4
Överförmyndarnämnden	-1 443	-1 500	57	3,8
Totalt	-701 467	-696 689	-4 778	-0,7

Förklaring av kolumnen avvikelse: Vid plustecken är resultatet lägre än budgeterat och vid minustecken är resultatet högre än budgeterat.

Jämförelse nettoutfall mot prognos	Nettoutfall	Prognos	Avvikelse (tkr)	Avvikelse (%)
Nämnd/styrelse (tkr)	2016-12-31	2016-12-31		
Kommunfullmäktige	-1 381	-1 600	219	13,7
Kommunstyrelsen	-128 917	-130 274	1 357	1,0
Barn- och utbildningsnämnden	-250 682	-246 700	-3 982	-1,6
Socialnämnden	-300 180	-298 809	-1 371	-0,5
Miljö-, bygg- och räddningsnämnden	-18 853	-19 400	547	2,8
Valnämnden	-10	-50	40	79,4
Överförmyndarnämnden	-1 443	-1 500	57	3,8
Totalt	-701 467	-698 333	-3 134	-0,4

Förklaring av kolumnen avvikelse: Vid plustecken är resultatet lägre än prognosen och vid minustecken är resultatet högre än prognosen.

För 2016 var kommunstyrelsen och nämndernas driftnetto budgeterat till 696,7 mnkr. I samband med delårsbokslutet per den 31 augusti 2016 har alla nämnder och kommunstyrelsen lämnat en helårsprognos i förhållande till beslutad budget. Prognostiserat driftnetto för helår var 698,3 mnkr, vilket var en nettokostnadsökning med cirka 1,6 mnkr.

Den största förändringen mellan budget och prognos återfanns under socialnämnden där kostnaderna totalt bedömdes öka med 2 mnkr. Det var utvecklingen av kostnader för institutionsvård och försörjningsstöd som låg till grund för den bedömningen. Kommunstyrelsen prognostiserade ett resultat som är cirka 400 tkr bättre än budgeterat beroende på fastighetsförsäljning.

Jämförelse av utfall gentemot budget och prognos

Kommunstyrelsen redovisar ett överskott gentemot både budget och prognos beroende på att vakanta tjänster har funnits under flera av kommunstyrelsens avdelningar. Detta plus har kompenserat tekniska avdelningens negativa avvikelse. Det plus som kommunstyrelsen redovisar avser va-verksamheten och balanseras i en ny räkning.

Socialnämnden redovisar ett underskott gentemot både budget och prognos. Att underskottet blev större än prognosen beror på att kostnader för hemtjänst och hälso- och sjukvård inom vård och omsorg blev högre än tidigare bedömts. LSS lämnade inte heller det överskott som prognostiserades. LSS-boenden som varit tomma blev uthyrda under senare delen av året och därefter krävdes det full bemanning vilket inte var budgeterat.

Barn- och utbildningsnämnden redovisar ett underskott mot budget och så även mot prognosen. Vid prognostillfället bedömdes att de besparingar som var genomförda skulle ge full effekt och därmed skulle utfallet hamna i nivå med budget.

Miljö-, bygg- och räddningsnämnden redovisar ett överskott gentemot både budget och prognos vilket till största delen beror på vakanta tjänster och längre sjukfrånvaro.

De kostnader som kommunstyrelsen och nämnderna haft för flyktingmottagande har täckts av de sökta bidrag samt av det tillfälliga statsbidrag som kommunen erhållit.

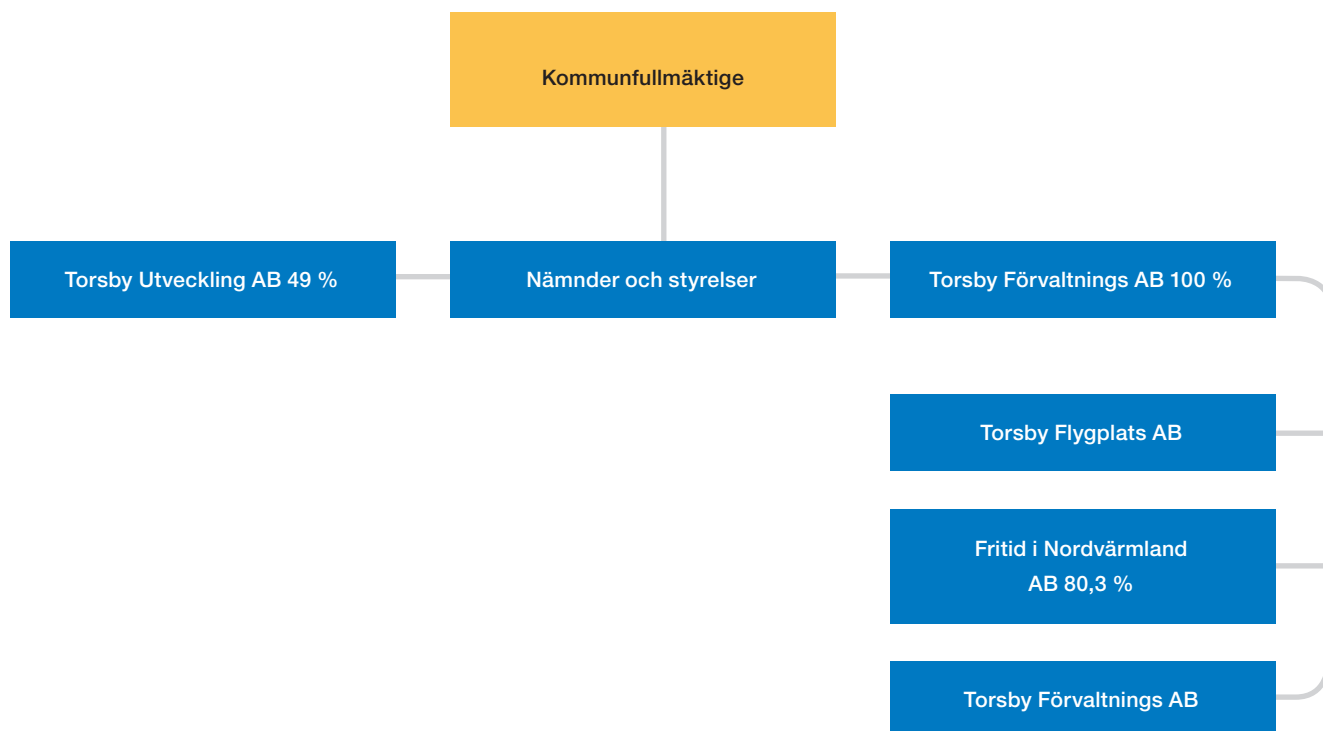
Analys av nettokostnadsutveckling

Nettokostnadsutveckling	Nettoutfall	Nettoutfall	Förändring (tkr)	Förändring (%)
Nämnd/styrelse (tkr)	2016-12-31	2015-12-31	- = ökad kostnad + = minskad kostnad	
Kommunfullmäktige	-1 380,8	-1 485	104	7,0
Kommunstyrelsen	-128 917	-127 198	-1 719	-1,4
Barn- och utbildningsnämnden	-250 682	-244 620	-6 062	-2,5
Socialnämnden	-300 180	-291 519	-8 660	-3,0
Miljö-, bygg- och räddningsnämnden	-18 853	-19 542,0	689	3,5
Valnämnden	-10	-23	13	55,0
Överförmyndarnämnden	-1 443	-1 504	61	4,1
Nettokostnadsutveckling totalt	-701 467	-685 892	-15 575	-2,3

För 2016 var kommunstyrelsen och nämndernas driftnetto 701,5 mnkr. Det är en ökning med 15,6 mnkr och motsvarar en ökning med 2,3 procent.

Koncernens bolag

I koncernen Torsby kommun ingår de företag som kommunen har ett bestämmande eller väsentligt inflytande över. Bolag i koncernen där kommunen äger 100 procent är Torsby Förvaltnings AB med dotterbolagen Torsby Flygplats AB och Torsby Bostäder AB. Torsby Förvaltnings AB äger också Fritid i Nordvärmland AB till 80,3 procent. Torsby Utveckling AB ägs till 49 procent av kommunen. Alla bolag har kalenderår som redovisningsår. Årets resultat för kommunkoncernen uppgick till 16,3 mnkr. 2015 var resultatet 18,2 mnkr. Samtliga av de bolag som ingår i koncernen redovisade minusresultat.



Torsby Förvaltnings AB

Torsby Förvaltnings AB är moderbolag i bolagskoncernen som ägs av Torsby kommun. Bolagets uppgift är att äga och förvalta aktierna i dotterbolagen, Torsby Flygplats AB, Torsby Bostäder AB och Fritid i Nordvärmland AB. Bolaget bedriver ingen verksamhet utöver förvaltning av kapital och redovisade ett resultat på -13 tkr (276 tkr 2015).

Torsby Bostäder AB

Torsby Bostäder AB är ett allmännyttigt bostadsföretag med huvuduppgift att förvalta bostäder och lokaler, erbjuda bra och trygg boendemiljö och god service till lägsta kostnad för hyresgästen. Bolaget hade 21 anställda 2016. Torsby Bostäder AB redovisade 2016 ett underskott på -1,8 mnkr (2,7 mnkr 2015) och hade en bra uthyrningsgrad hela året.

Torsby Bostäder AB har under året påbörjat en nybyggnation av 23 lägenheter inom kvarteret Enen i Torsby. Det var starten för den första större nybyggnationen av hyreslägenheter i Torsby sedan början

av nittiotalet. Investeringsutgiften är beräknad till 26 mnkr efter avdrag för förväntat investeringsbidrag. Torsby Bostäder AB redovisar för år 2016 en förlust vilket beror på att ett nybyggnadsprojekt har skrivits ner med 9 mnkr till marknadsvärde. Vid räkenskapsårets slut var hyreskontakt tecknade för samtliga nya lägenheter. Beräknad inflyttning är 1 mars.

Torsby Bostäder AB har 2016 övergått till en ny redovisningsprincip avseende hur utgifter för underhåll och investeringar ska redovisas. Den så kallade komponentansatsen innebär att fastigheterna delas in i olika komponenter som vardera har olika avskrivningstid beroende på beräknad användningstid. Det innebär att det framöver inte kommer att redovisas större underhållsåtgärder över resultaträkningen, utan det sker över balansräkningen som investeringar. Effekten av det för 2016 är att underhållsåtgärder på cirka 5,4 mnkr redovisats som investeringar och därmed ökat avskrivningarna med cirka 2,5 mnkr. Uthyrningsgraden har varit god. I genomsnitt har det funnits 11 lediga lägenheter.

Torsby Flygplats AB

Torsby Flygplats AB driver flygplatsen i Torsby. Genom ett arrendeavtal hyr bolaget hela anläggningen av Torsby kommun. Bolaget har åtta anställda. Torsby Flygplats AB redovisade för 2016 ett resultat på -12 tkr (4 tkr 2015). Bolaget fick ett ägarbidrag på 1,5 mnkr från Torsby kommun. Linjetrafiken Torsby–Hagfors–Arlanda hade under året 6 483 passagerare, vilket var en ökning med 42 procent jämfört med 2015. Utöver flyglinjetrafik förekommer även chartertrafik och taxiflyg på flygplatsen.

Flygplatsen i Torsby har av regeringen klassificerats som en regionalt strategisk flygplats som ska erhålla årligt statligt driftsstöd. Trafiken på sträckan Torsby–Arlanda är upphandlad i två år fram till och med 24 oktober 2017. En option finns om förlängning av avtalet med ytterligare två år. Villkoret för att trafiken ska förlängas med två år fram till och med oktober 2019 är att antalet resenärer på linjen ökar stabilt och markant under åren 2014–2017. I det arbetet samarbetar Torsby och Hagfors kommuner med operatören på flyglinjen.

I december meddelade Trafikverket att optionen om förlängning av avtalet skulle aktiveras. Utvecklingen under de första två åren ansågs tillräcklig för en fortsättning fram till oktober 2019.

Under första halvåret 2017 påbörjar Trafikverket arbetet med att upphandla trafiken för perioden efter 2019. Antalet passagerare måste nu fortsätta att ligga på en hög och stabil nivå för att linjen till Stockholm även fortsatt ska vara upphandlad.

Fritid i Nordvärmland AB

Fritid i Nordvärmland AB har i uppgift att förvalta och utveckla skidtunneln i Torsby. Torsby Ski Tunnel har sedan invigningen 2006 lockat cirka 350 000 skidåkare. Från och med 1 januari 2009 är det Torsby kommun som driver skidtunneln och sedan 2012 hyr Torsby kommun hela anläggningen, både skidtunnel och arenad. Bolaget har inte haft någon anställd under året.

Fritid i Nordvärmland AB redovisade ett plusminus-nollresultat för år 2016 (0 kr 2015). Torsby kommuns andel av resultatet var 0 tkr (0 kr 2015).

Under 2016 har bolaget fått bekosta visst underhåll i skidtunnelbyggnaden. Eftersom anläggningen nu är över tio år gammal kommer mer underhåll att behöva genomföras framöver för att bibehålla funktionen.

Torsby kommun äger 80,3 procent av rösterna i bolaget via Torsby Förvaltnings AB.

Torsby Utveckling AB

Torsby Utveckling AB (Tuab) ägs till 49 procent av kommunen och till 51 procent av olika lokala företagsorganisationer. Bolaget bedriver affärsutveckling och utbildning av näringsidkare. Bolaget hade under året tre anställda.

Tuab redovisade ett underskott på -16 tkr (34 tkr 2015) varav -8 tkr var Torsby kommuns andel (17 tkr 2015).

Kommunkoncernens minoritetsägande

I följande bolag som också ingår i kommunkoncernen äger Torsby kommun mindre än 20 procent, och de ingår därför inte i den sammanställda redovisningen.

- Kommuninvest ekonomisk förening
- Värmlandstrafik AB
- Näckåns El AB
- West Wermland Invest AB

Vision och mål

Övergripande mål

Kommunfullmäktige antog 2012 en ny uppdaterad version av Torsby kommuns övergripande vision och mål. Torsby kommuns vision och mål berör i många fall och är en fortsättning av uttalade mål inom Värmlandsstrategin.

Torsby kommuns värdegrund

- Respekt för alla människors lika värde
- Hänsynstagande till människors självbestämmande, värdighet och integritet i alla situationer
- Ett respektfullt, jämlikt, empatiskt och engagerat bemötande av människor
- Verksamheter som genomsyras av en humanistisk grundsyn och att prioriteringar utgår från behov oavsett individens förmåga att uttrycka det

Torsby kommuns vision

I Torsby kommun är det möjligt att förverkliga drömmar

Torsby kommuns huvudmål

- Torsby är en framgångsrik och attraktiv kommun för invånare, företag och besökare
- Torsby kommuns befolkningsutveckling är positiv
- Torsby är en miljömedveten kommun

Delmål

Infrastruktur och kommunikation

- Bra it-infrastruktur
- Bra tågförbindelse mellan Torsby och Karlstad
- Bra bussförbindelser inom, till och från kommunen
- Fler gång- och cykelvägar
- Väl utvecklat flyg
- Utbyggd och höjd standard på väg- och järnvägsnätet

Samhällsservice

- Hög kommunal service till invånare, besökare och näringsliv
- Hög planberedskap för expansion och nyetableringar
- God offentlig och kommersiell service

Boende och livskvalitet

- Attraktiva boenden och goda boendemiljöer
- Bästa folkhälsan i Värmland
- Fortsatt satsning på friskvård
- Fokus på barns och ungdomars behov, möjligheter och intressen
- God tillgänglighet för personer med funktionsnedsättningar
- God livskvalitet för alla åldrar
- Bra fritids- och kulturutbud med kommunal stimulans
- Attraktiva tätorts- och gatumiljöer

Näringslivsklimat

- Torsby kommun är en bra företagskommun
- Gränshandeln och besöksnäringen är viktig och utvecklas positivt
- Torsby är ett starkt och levande handelscentrum

Kompetens och kvalitet

- Kommunen har en attraktiv gymnasieskola med hög kvalitet i sin verksamhet
- Fortsatt satsning på kompetensutveckling
- Varumärket Torsby upplevs som ett av de starkaste i Sverige

Hållbar utveckling

- Minskat beroende av fossila bränslen
- Fortsatt satsning på energieffektiviserande åtgärder

Dessutom har kommunfullmäktige antagit ett miljömålsprogram för en hållbar utveckling för Torsby kommun som kommer att integreras i kommunens målarbete.

Till de av kommunfullmäktige antagna delmålen har kommunstyrelsen och nämnderna arbetat fram delmål och strategier för hur man tänker verka för att uppnå fullmäktiges mål.

Avstämning 2016

Torsby flygplats samt linjefarten Torsby–Hagfors–Arlanda

I slutet av 2016 beslutade Trafikverket om fortsatt upphandling av linjen Torsby–Hagfors–Arlanda. Det innebär att flygtrafik med innevarande operatör kan drivas fram till och med november 2019. Fortsatt upphandling innebär även fortsatta driftbidrag till flygplatsen. Beslutet föregicks av mycket arbete kring marknadsföring, lobbying samt det faktum att operatören uppvisade en mycket god regularitet. Målsättningen var att öka passagerantalet markant och stabilt. Detta har gjorts under 2016 och passagerarrekordet från år 2000 slogs. Det är främst företag och affärsresenärer som använder linjefarten.

Arbetet med ny upphandling 2019–2023 påbörjades 2016 och Trafikverket beräknar att ett beslut kommer att vara klart december 2017. Beslut om trafikplikt tas i april månad 2017 enligt Trafikverkets beräkningar. Marknadsföringsarbetet, som har bedrivits tillsammans med Hagfors kommun, Region Värmland och operatören, kommer att fortsätta.

Kollektivtrafikavtal

Ett nytt kollektivtrafikavtal är under förhandling och beräknas bli klart under 2017. Region Värmland, Landstinget i Värmland, Karlstad kommun och fyra kranskommuner förhandlar om ett nytt avtal.

Fryksdalsbanan

Avtal om säkerhets- och kapacitetshöjande åtgärder har tecknats mellan Trafikverket, Värmlandstrafik, Region Värmland samt Kil, Sunne och Torsby kommuner. Projektet bedöms pågå 2016–2019.

Integration

Under 2016 har ytterligare ett projekt kring integration startats. Det är ett samarbetsprojekt mellan Svenska kyrkan och Torsby kommun. Målsättningen är att öka integrationen och har inriktats på aktiveringsåtgärder på asylboendena. Samarbetet har inbegripit alla berörda verksamheter i kommunen.

BID och centrumutveckling

Arbetet med BID (Business Improvement District) och centrumutveckling har intensifierats och Torsby kommun har under 2016 beslutat om att fortsätta med det. Projektet *Platsutveckling* har som målsättning att starta en centrumförening med handlare, fastighetsägare och kommunen för att utveckla Torsby centrum.

Beslut har tagits kring flytt av turistbyråverksamheten till centrum samt att ställplatser för husbilar ska projekteras centrumnära. Satsningen på event i centrum har fortsatt och under året utökades den så kallade Våryran till två dagar i maj månad. Eventet var lyckat, så samma tidsrymd planeras för 2017.

Träcenter Klarälvdalen

Träcenterprojektet *Wood region* beviljades medel under 2016 och har startat upp i Samhalls tidigare fabrik i Sysseleback. Projektet är treårigt och har en budgetomslutning om drygt 15 mnkr. Projektet innebär i korthet att en "testbädd" (experimentverkstad) ställs i ordning, där olika kompositmaterial framställs och där sedan företag kan testa nya produkter genom framställning av bland annat 3D-skrivare. Ett trettiotal företag är i dag involverade i projektet.

Etablering i Kajshedskrysset

Under 2016 färdigställdes detaljplanen för etableringen av butikerna Dollarstore, Jysk och Allsport. Eftersom det utpekade området ligger invid E45/E16 har kommunen samarbetat intensivt med Trafikverket kring en framtida trafiklösning för hela området för att skapa förutsättningar för rubricerad detaljplan och framtida detaljplaner.

Torsby Ski Tunnel och Torsby Sportcenter

Torsby Ski Tunnel och Torsby Sportcenter utvecklas i allt högre grad till en åretrunddestination för idrott, friskvård och event. Området upptäcks av allt fler besökare och det är intressant att även människor i närområdet blir mer och mer frekventa.

Vad gäller större event så genomfördes några etapper av Svenska rallyt för tredje året i rad med Torsby Sportcenter som målgång. Eventet var välbesökt. En förändring från föregående år var att Svenska rallyt flyttade serveringstält med mera till centrum.

Svenska Skidförbundet och SK Bore anordnade junior-SM i längdskidor i Valberget. Eventet var väl genomfört och fick fin kritik. Antalet startande ungdomar var drygt 500 och eventet var en vecka långt.

Restaurering av rullskidbanan har genomförts enligt plan, vilket innebär att några kurvor har bredats för säkerhet och omkörningar samt att banan har belagts med nytt ytskikt där det varit slitna partier.

Eftersom olika former av cykelsport blivit allt populärare har beslut tagits om att utveckla ytterligare MTB-leder i Valberget. Dessa planeras stå klara under våren 2017.

God ekonomisk hushållning

I kommunallagen anges att det för den kommunala verksamheten ska finnas mål och riktlinjer som är av betydelse för god ekonomisk hushållning. Målen och riktlinjerna ska omfatta såväl ekonomi som verksamhet. Torsby kommun har definierat termen "god ekonomisk hushållning" som att varje generation ska bära kostnaden för den service som den konsumerar. I god ekonomisk hushållning inryms också kommunens förmåga att bedriva sin verksamhet på ett kostnadseffektivt och ändamålsenligt sätt.

Finansiellt perspektiv

Torsby kommuns övergripande ekonomiska mål utgår ifrån generationsprincipen att varje generation ska bära kostnaden för den service som den konsumerar och inte belasta kommande generationer med kostnader eller åtaganden.

Övergripande ekonomiskt mål

För att uppnå kommunallagens bestämmelser om god ekonomisk hushållning ska resultatet i budgeten uppgå till minst 2 procent av skatteintäkter och statsbidrag. En sådan nivå innebär en värdesäkring av det egna kapitalet.

Måluppfyllelse

2016 års resultat på 17,2 mnkr motsvarar 2,3 procent av skatteintäkter och statsbidrag, vilket innebär att kommunen uppfyller det finansiella målet för god ekonomisk hushållning.

Verksamhetsperspektiv

För att verksamheten ska uppfylla intentionerna i god ekonomisk hushållning ska den bedrivas på ett kostnadseffektivt och ändamålsenligt sätt. Det ska vidare finnas ett samband mellan resursåtgång,

prestationer, resultat och effekter. I Torsby kommun utgörs mål för god ekonomisk hushållning dels av de övergripande mål, policyer och riktlinjer som kommunfullmäktige angivit, dels av de målsättningar kommunfullmäktige angivit för kommunens olika verksamhetsområden. Sammantaget skapar dessa mål förutsättningen för en god utveckling av Torsby kommun.

Alla verksamheter som Torsby kommun ansvarar för ska bedrivas på ett sådant sätt att kommuninvånare, besökare och näringsliv får hög och god offentlig och kommunal service.

Verksamheten ska bedrivas på ett kostnadseffektivt sätt och på ett sådant sätt att kommande generationers möjligheter till god service och en verksamhet med hög kvalitet inte försämras.

Strukturkostnadsindex (2015)

Strukturkostnadsindex redovisas för verksamheterna barnomsorg, grundskola, gymnasieskola, äldreomsorg, individ- och familjeomsorg samt funktionshinder. Flera områden som omfattas av strukturkostnadsindex har en hög eller mycket hög kostnadsnivå jämfört med genomsnittet i riket. Dyrast jämfört med övriga kommuner är barnomsorg, IFO och gymnasieskolan, där Torsby tillhör landets kostsammaste kommuner. Inom äldreomsorg har Torsby kommun en verksamhet som utförs till en mycket lägre kostnad än den genomsnittliga kommunen. Totalt för samtliga områden som omfattas av strukturkostnadsindex avviker Torsbys kostnader för kärnverksamheten med -1 procent. I och med detta bedrivs verksamheterna kostnadseffektivt. De avvikelser som förekommer mellan verksamheterna är kända, kommunicerade och uppstår genom politisk prioritering.

God ekonomisk hushållning enligt Kommunens Kvalitet i Korthet (KKiK)	2014	2015	2016
Barn- och utbildningsnämnden			
Andel gymnasiebehöriga, årskurs 9, vårtermin (%)	82,2	78	76
Meritvärde för avgångselever årskurs 9, vårtermin	199	199	219
Andel gymnasieelever med slutbetyg, vårtermin (%)	87	85	88
Genomsnittlig betygspoäng, gymnasieskolan, vårtermin	14	15	15
Andel elever från annan kommun (%)	41	44	39
Antal elever gymnasieskolan, höstterminen	508	530	508
Socialnämnden			
Äldreomsorg: Nettokostnad per plats i äldreboende, kr		439 786	452 137
Äldreomsorg: Nettokostnad per utförd hemtjänsttimme, kr		538	546
Äldreomsorg: Antal utförda hemtjänsttimmar		87 272	86 902
IFO: Nettokostnad stöd per invånare, kr		837	796
IFO: Utbetalat per hushåll med stöd, kr		27 792	31 900
IFO: Antal långtidsberoende bidragstagare 18–26 år		43	32
Handikappomsorg: Nettokostnad per plats i gruppboende, kr		837 592	859 051
Handikappomsorg: Kostnad per timme personlig assistans, kr		296	298
Handikappomsorg: Antal utförda LASS-timmar		51 866	51 894
Tillgänglighet			
Huvudbibliotekets öppethållande utöver 08–17 på vardagar, timmar/vecka	7	7	7
Återvinningscentralens öppethållande utöver 08–17 på vardagar, timmar/vecka	4	4	4
Simhallens öppethållande utöver 08–17 på vardagar, timmar/vecka	27	27	27
Information			
Informationsindex för kommunens webbplats, totalt	78	77	80
Miljö			
Miljöbilar, andel av det totala antalet bilar i den geografiska kommunen (%)	9	11	13
Nettokostnad miljö, hälsa och hållbar utveckling, kr/invånare	77	43	69
Andel hushållsavfall som återvinns genom materialåtervinning, inklusive biologisk behandling (%)	29	29	26
Andel ekologiska livsmedel i kommunens verksamhet (%)	8	8	8
Näringsliv			
Nyregistrerade företag, helårsprognos utifrån första halvåret, antal/1 000 invånare	3,5	4,6	3,7
Personal			
Sjukpenningtalet, dagar/registrerad försäkrad	8,3	8,9	9,7

Flera nyckeltal är inte framtagna då årsredovisningen antas och därför ligger de med ett års fördröjning. Över tid går de att följa och visar så utvecklingen för kommunens verksamheter.

Finansiell analys

Resultatet för 2016 var 17 154 tkr (13 918 tkr år 2015). Det budgeterade resultatet för 2016 var 14 151 tkr. Kommunen klarade därmed budgetmålet.

Lägre finansiella kostnader på grund av låg ränta, bättre cash flow på grund av extra bidrag från staten och en lägre investeringstakt samt lägre pensionsutbetalningar bidrog till ett positivt resultat. De generella statsbidragen (ej inräknat extra bidrag för flyktingmottagande) var något högre än budgeterat medan skatteintäkternas utfall blev lägre. Underskottet från driften täcks tack vare att överskott redovisas för de finansiella posterna och det generella statsbidraget.

Av det extra statsbidraget på 35 mnkr som Torsby kommun fått för tillfälligt flyktingmottagande har 12/14-delar fördelats på 2016, vilket är cirka 30 mnkr. Det har täckt de extra kostnader som kommunen haft för flyktingmottagande och dessutom har ett överskott reserverats för framtida åtaganden.

Årets resultat innebär att kommunen även 2016 uppfyllde det lagstadgade balanskravet där de löpande intäkterna ska vara större än de löpande kostnaderna. Verksamheternas nettokostnader, där avskrivningar och pensionskostnader ingår, uppgick till 728 315 tkr vilket var 34 896 tkr sämre än budgeterat. Att avvikelserna är så stora beror på att 30 163 tkr avser det tillfälliga statsbidraget som delats ut för att täcka kostnader för flyktingmottagande i kommunstyrelse och nämnder. Utan detta är avvikelserna 4 733 tkr sämre än budget. Nämndernas driftnetto var 4 778 tkr sämre än budgeterat.

Årets resultat

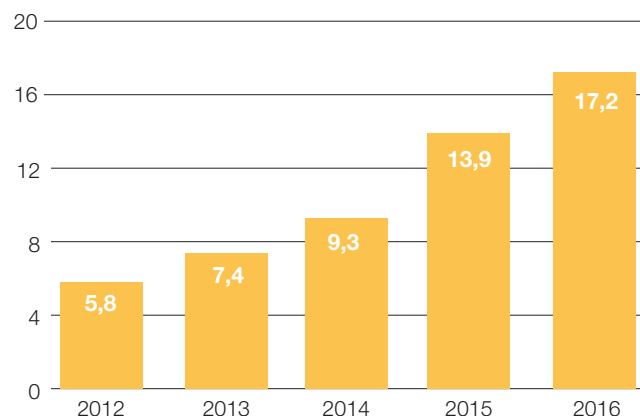
Det redovisade resultatet för 2016 innebar ett överskott på 17,2 mnkr. 2015 var resultatet 13,9 mnkr. Därmed kan kommunen för femtonde året i rad redovisa ett plusresultat. När man bedömer om kommunen har uppfyllt det lagstadgade balanskravet måste man ta hänsyn till de poster som inte får räknas in vid bedömningen. Dessa poster är till exempel reavinster eller reaförluster vid försäljning av fastigheter.

Årets resultat

(tkr)	
= Årets resultat enligt resultaträkningen	17 154
- Reducering av samtliga realisationsvinster enligt undantagsmöjligheter	-361
= Årets resultat efter balanskravsjusteringar	16 793
= Balanskravsresultat	16 793

Resultatutveckling

(mnkr)



Känslighetsanalys

(mnkr)	Resultatpåverkan
Löneökning med 1 %	-6,3
10 heltidstjänster	+/-4,5
Ökad upplåning med 10 mnkr	-0,2
Ränteförändring med 1 %	+/-0,8
Ändring av generella statsbidrag med 1 %*	+/-2,1
Förändring av kommunalskatt med 1 kr	+/-22,5

* Extra statsbidrag för flyktingmottagande som kommunen mottagit är inte medräknat.

Finansnetto

Finansnettot är skillnaden mellan ränteintäkter och räntekostnader.

Under 2016 har det allmänna ränteläget varit mycket lågt. Snitträntan i vår portfölj var 1,67 procent att jämföras med snitträntan 2015 som var 2,10 procent.

Den totala låneskulden uppgick vid årets slut till 361 mnkr, samma som 2015.

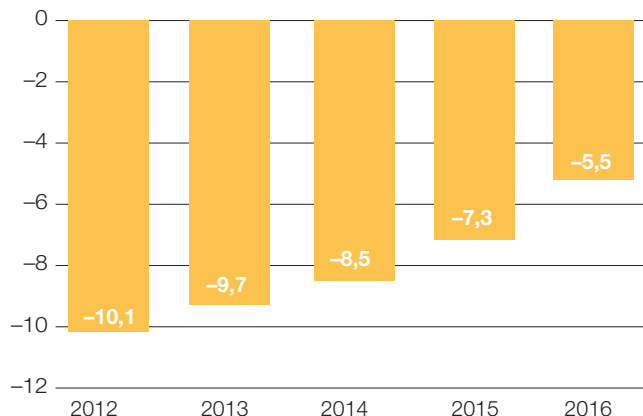
Finansnettot var i likhet med tidigare år negativt, -5,5 mnkr. Räntekostnaden på anläggningslånen var 6,5 mnkr (8,6 mnkr 2015). Det är de lägre räntorna som har gjort att räntekostnaderna sjunkit jämfört med 2015.

Medlemskapet i Kommuninvest säkrar kommunens tillgång på lån till marknadsmässiga räntor.

I de finansiella kostnaderna ingår även den finansiella delen av kommunens pensionsavsättningar. Räntekostnaden för pensionsavsättningarna uppgick till 47 tkr (65 tkr 2015).

Utveckling av finansnettot

(mnkr)



Skatter och bidrag

Årets skatteintäkter uppgick till sammanlagt 483 mnkr (469 mnkr 2015). Bidragen för 2016 var sammanlagt 266 mnkr (236 mnkr 2015), varav 30 mnkr avser tillfälligt statsbidrag för flyktingmottagande.

Skatter och bidrag inklusive finansnetto var 745,5 mnkr 2016, vilket är en ökning med 6,7 procent mot 2015 då summan var 698,6 mnkr. Att den procentuella ökningen är så stor beror på att Torsby kommun mottagit ett tillfälligt statsbidrag för flyktingmottagande på 35 mnkr, varav 30 mnkr är intäktsfört på 2017. Exklusive extra bidrag, så är ökningen 2,4 procent.

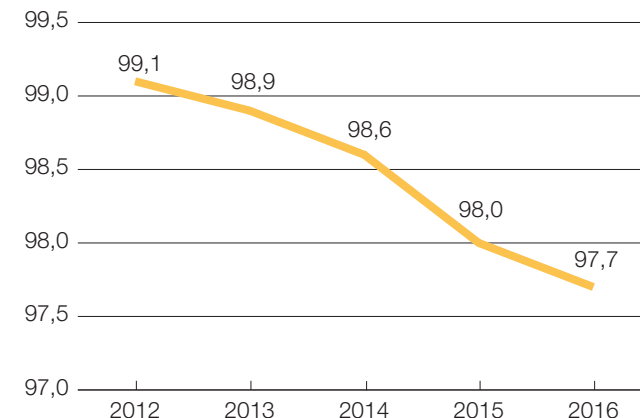
Verksamhetens nettokostnad

Verksamhetens nettokostnader var 728,3 mnkr 2016, vilket var 34,9 mnkr högre än budgeterat. 2015 uppgick nettokostnaderna till 684,7 mnkr. Därmed ökade nettokostnaderna med 6,4 procent under året. Att ökningen är så pass stor jämfört mot både budget och föregående år beror på de kostnader som har funnits för flyktingmottagande. Dessa har täckts av sökta bidrag och det tillfälliga bidrag för flyktingmottagande som Torsby kommun fått.

En betydande faktor för kommunens ekonomi är hur nettokostnaderna och finansnettot utvecklas i förhållande till skatter och bidrag. Denna relation, nettokostnadsandelen, visar hur stor del av skatter och bidrag som går till den löpande verksamheten.

Nettokostnadsandel

(procent)



Pensioner

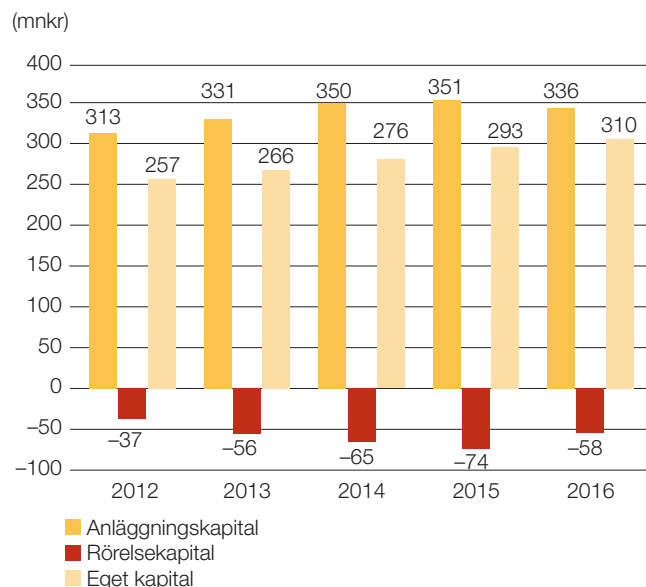
De pensionskostnader som bokförts under året är bland annat följande:

- Ålderspensioner utgör cirka 5 procent av utbetalda löner. Kostnaden bokförs på den verksamhet där den anställdes lön bokförs. Denna kostnad uppgick 2016 till 21,4 mnkr. Här tillkommer en löneskatt på 24,26 procent (5,2 mnkr).
- Under året har kommunen även betalat en försäkringspremie på 2,5 mnkr för pensioner. Denna försäkring har tecknats för att trygga kommunens förmåga att betala sin pensionsskuld.
- Faktiska pensioner som utbetalats till tidigare anställd personal uppgick till 14,7 mnkr. Löneskatten för dessa uppgick till 3,6 mnkr. Av detta avser 14,4 mnkr pension och 3,5 mnkr löneskatt för den ansvarsförbindelse som redovisas utanför balansräkningen.
- Pensionsförpliktelser som intjänats före 1998 redovisas sedan 1998 utanför balansräkningen som en ansvarsförbindelse. Beloppet uppgick vid årets slut till 339 mnkr inklusive löneskatt.

Eget kapital

I det egna kapitalet ingår kommunens anläggningskapital och rörelsekapital. Det egna kapitalet är skillnaden mellan kommunens tillgångar och skulder. Vid årets slut uppgick det egna kapitalet till 310,1 mnkr, en ökning med 17 mnkr.

Utveckling eget kapital

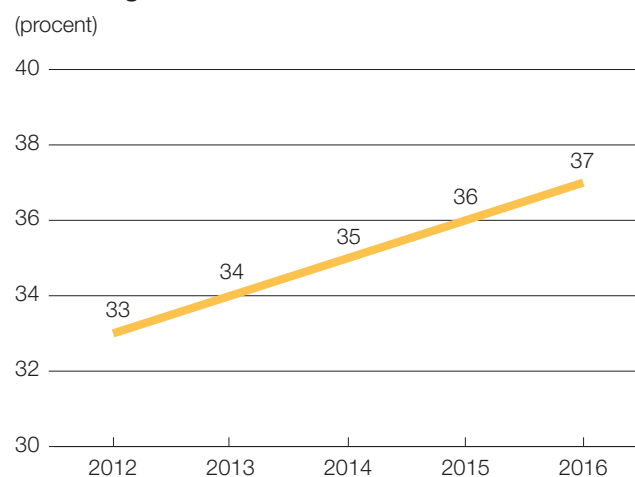


Soliditet

2016 uppgick soliditeten till 37 procent. En soliditet på 37 procent betyder att kommunens tillgångar till 37 procent är finansierade med egna medel och att 63 procent har finansierats genom lån. Ökningen från 2015 beror på att inga nya lån har tagits och att vi finansierat våra investeringar med egna medel.

Pensioner som intjänats före 1998 redovisas utanför balansräkningen som en ansvarsförbindelse. Dessa räknas därför inte in i soliditeten. Skulle denna skuld redovisas i balansräkningen skulle kommunen ha en negativ soliditet, det vill säga mindre än noll och ett tecken på att vi äger mindre än vi är skyldiga.

Utveckling av soliditeten

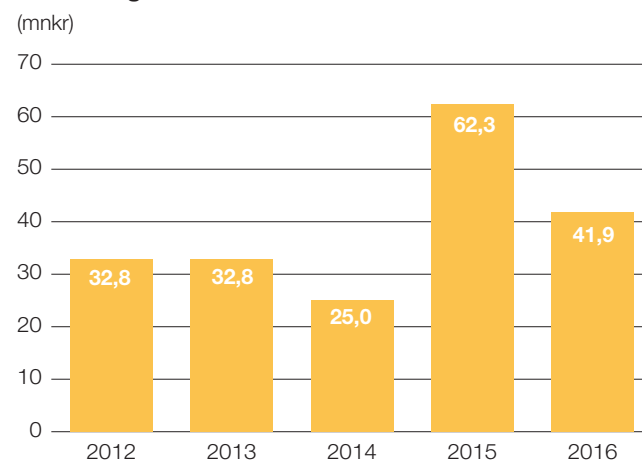


Likvida medel

De likvida medlen är pengar som kommunen snabbt kan ta i anspråk, det vill säga kassa- och bankmedel. Vid årets slut uppgick de likvida medlen till 42 mnkr vilket var 20,3 mnkr lägre än 2015. I december 2015 betalades det tillfälliga bidraget för flyktingmottagande ut på 35,3 mnkr vilket förklarar att de likvida medlen var så pass höga. Minskningen under året beror på kommunens ökade kostnader för flyktingmottagande.

Rörelsekapitalet, som är skillnaden mellan omsättningstillgångar (kortfristiga fordringar och likvida medel) och kortfristiga skulder, minskade 2016 från -58 mnkr till -26 mnkr. Ett negativt rörelsekapital betyder att kommunens likvida medel inte räcker till att betala alla kortfristiga skulder.

Utveckling likvida medel



Finansieringsgrad

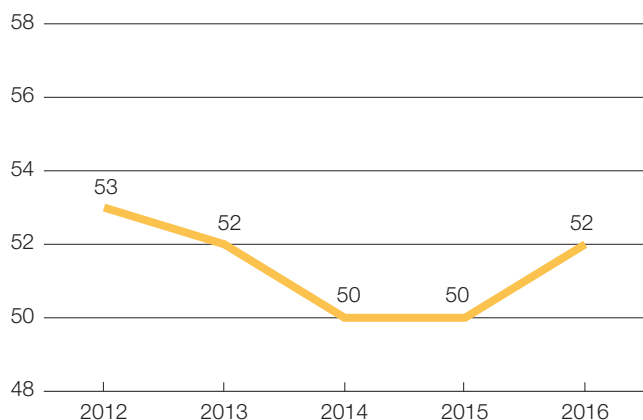
Vid bokslutet uppgick skulden på kommunens anläggningslån till 361,4 mnkr, vilket var i samma nivå som föregående år. Årets investeringar har finansierats med egna medel och kommunen har inte amorterat på sina lån under året.

Diagrammet nedan visar lånefinansieringsgraden, som är relationen mellan den totala långfristiga låneskulden och summan av anläggningstillgångar och visar hur stor del av kommunens anläggningar som har finansierats med lån och hur stor del som är finansierat med egna medel. En sjunkande procent-sats visar att en lägre andel finansieras med lån och en större andel med egna medel.

Att lånefinansieringsgraden inte är lägre jämfört med 2015 beror på den låga investeringstakten. Detta återspeglas också i de likvida medlen, som är jämförelsevis höga per 31 december 2016.

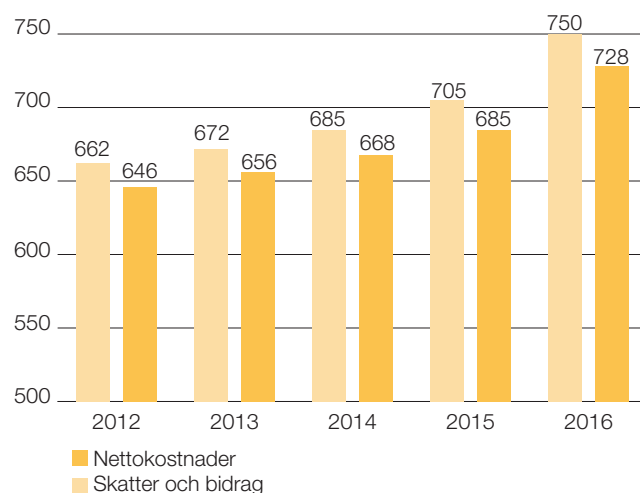
Lånefinansiering

(procent)



Utveckling av nettokostnader och skatte- och bidragsintäkter

(mnkr)



Utveckling av nettokostnader

Nettokostnaden är skillnaden mellan intäkter och kostnader. Ökningen av nettokostnaden ska helst inte vara större än ökningen av skatte- och bidragsintäkter för att kommunen inte ska riskera att få underskott i sina verksamheter. Diagrammet nedan visar utvecklingen av nettokostnader och skatte- och bidragsintäkter.

Investeringsredovisning

Nämnd (tkr)	Total budget	Redovisat 2016-12-31	Avvikelse	(%)	Redovisat 2015-12-31
Kommunstyrelsen	-51 319	-23 502	27 817	45,8	-34 156
Barn- och utbildningsnämnden	-1 850	-570	1 280	30,8	-607
Socialnämnden	-555	-146	409	26,2	-105
Miljö-, bygg- och räddningsnämnden	-1 207	-150	1 057	12,4	-3 707
Summa investeringar totalt	-54 930	-24 368	30 562	44,4	-38 575

Den totala investeringsbudgeten är på närmare 55 mnkr och den största delen ryms inom tekniska avdelningen (48 mnkr).

Under året har en ombyggnation/tillbyggnad gjorts av kommunhusets entré. Den är nu tillgänglighetsanpassad och bättre ur ett säkerhetsperspektiv.

Utbyggnad av gång- och cykelvägar har gjorts under året för att sammanbinda bostadsområdet Aspen med bland annat Holmesskolan och Kajsheden.

En modernisering av vattenverket i Höljes har gjorts.

Komponentavskrivning

Arbetet med att införa komponentavskrivning har pågått under 2016 och under 2017 ska det vara genomfört.

Kommunens personal

Antal medarbetare och åldersstruktur

2 745 personer har varit anställda i kommunen 2016 och fått lön utbetald. Deras utförda timmar motsvarar cirka 1 265 heltidsanställningar.

1 157 personer har haft en tillsvidareanställning i kommunen 2016.

Antal årsarbetare*

Nämnd/styrelse	Antal			
	2013	2014	2015	2016
Kommunstyrelsen	270,9	281,1	270,9	271,4
Barn- och utbildningsnämnden	360,1	360,1	366,6	405,7
Socialnämnden	492,8	502,5	530,4	570,9
Miljö-, bygg- och räddningsnämnden	14,6	16,6	15,8	15,2
Överförmyndarnämnden	1,6	1,5	1,4	2,1
Summa	1 140,1	1 161,8	1 185,1	1 265,3

* Årsarbetare anger hur många anställda som kommunen skulle ha haft om den faktiska sysselsättningen för månadsavlönade och antalet timmar för timavlönade summerats till heltidsanställningar.

Inom socialnämnden och barn- och utbildningsnämnden kan vi se att antalet årsarbetare har ökat väsentligt sedan föregående år. Ökningen inom socialnämnden beror på att kommunen haft ett flertal boenden för ensamkommande barn att bemanna. Då flertalet boenden fasas ut under 2017 bedöms antalet årsarbetare för socialnämnden 2017 närma sig samma

nivå som 2015. Barn- och utbildningsnämnden har ökat antalet tjänster i både barnomsorg, förskola, grundskola och gymnasium beroende på den stora ökningen av antalet elever som kommit som flyktingar. Här finns en stor utmaning i att minska igen efter att eleverna lämnar kommunen eller får permanent uppehållstillstånd.

Antal tillsvidareanställda per förvaltning och ålder

Nämnd/styrelse	20-29	30-39	40-49	50-59	60-	Summa
Kommunstyrelsen	12	25	56	87	43	223
Barn- och utbildningsnämnden	11	56	76	124	69	336
Socialnämnden	50	95	153	183	100	581
Miljö-, bygg- och räddningsnämnden	1	3	4	5	2	15
Överförmyndarnämnden	0	0	2	0	0	2
Summa	74	179	291	399	214	1 157

Kommentar: För 2016 är summan 1 157 (varav 1 080 tillsvidareanställda och 77 vilande). Det är en ökning av antalet tillsvidareanställda från 2015 med 59 personer (2015 var det totala antalet 1 098).

Medelåldern bland Torsby kommuns tillsvidareanställda är 49 år. Den "äldsta" personalgruppen finns inom kommunstyrelsen och inom barn- och utbildningsnämnden där medelåldern är 50 år.

Kommentar: Cirka 54 procent av kommunens anställda är 50 år eller äldre. Den höga medelåldern medför att behovet av att rekrytera kommer att vara högt de närmaste tio åren. Speciellt barn- och utbildningsnämnden och socialnämnden har en stor andel anställda över 50 år (barn- och utbildningsnämnden cirka 55 procent och socialnämnden cirka 49 procent).

Den relativt höga medelåldern medför att konkurrensen om den arbetskraft som kommer att efterfrågas är stor i hela landet. Torsby kommer därför att behöva arbeta aktivt med bland annat marknadsföring och med att göra kommunen till en attraktiv arbetsgivare. Dessutom behöver Torsby kommun arbeta fram en strategi för hur aktuella rekryteringsbehov ska tillgodoses.

Prognos antal pensionsavgångar per nämnd/styrelse

Nämnd/styrelse	2017	2018	2019	2020	2021
Kommunstyrelsen	3	6	8	7	4
Barn- och utbildningsnämnden	5	11	8	12	20
Socialnämnden	7	14	20	22	14
Miljö-, bygg- och räddningsnämnden	0	2	2	3	2
Totalt	15	33	38	44	40

Könsfördelning och sysselsättningsgrad

Av de tillsvidareanställda är 80,9 procent kvinnor och 19,1 procent män. Allra mest kvinnodominerad är omsorgsförvaltningen där 90,9 procent av de tillsvidareanställda är kvinnor.

Den genomsnittliga sysselsättningsgraden för tillsvidareanställda i kommunen är 90,3 procent. Lägst sysselsättningsgrad har kvinnor inom socialförvaltningen med 85,1 procent (överförmyndarnämnden 67,5 procent, omfattar endast två tjänster). Högst är den bland män i miljö-, bygg- och räddningsförvaltningen med 98,4 procent, tätt följd av män i kommunstyrelsens förvaltning med 97,8 procent.

Av kommunens totalt 1 157 tillsvidareanställda arbetar 397 personer deltid, vilket motsvarar 34,3 procent. Av dessa återfinns 325 personer inom socialförvaltningen. Det är stor kvinnodominans inom deltid – hela 92,8 procent av deltidsanställningarna utgörs av kvinnor.

Utfall lönerrevision 2016

Påslag i procent per avtalsområde	Rekommenderad lägsta nivå KS	Rekommenderad lägsta nivå avtal	Verkligt utfall
DIK	2,50		3,40
FSA	2,50		4,60
Ledarna		2,50	3,00
Läraryrket	3,0		3,14
Lärarnas riksförbund	3,0		3,01
Oorganiserade	2,50		3,05
SSR		2,50	3,12
Sveriges ingenjörer	2,50		3,06
Vision		2,50	2,78
Vårdförbundet	2,50		4,15

Lön

Medellönen (heltid) för tillsvidareanställda kvinnor är 27 439 kr per månad. Motsvarande för männen är 30 225 kr per månad. Räknat utifrån ett heltidsmått utgör kvinnornas lön 90,78 procent av männens.

Medellön per förvaltning och kön (kr)

Förvaltning	Kvinnor	Män	Totalt
Barn- och utbildningsförvaltningen	29 890	33 710	30 697
Kommunstyrelsens förvaltning	27 183	29 771	28 204
Miljö-, bygg- och räddningsförvaltningen	32 817	36 600	35 087
Socialförvaltningen	26 215	25 230	26 125
Överförmyndarnämnden	26 955	-	26 955
Totalt	27 439	30 225	27 971

Medianlön per förvaltning (kr)

Förvaltning	Medianlön		
	Kvinnor	Män	Samtliga
Barn- och utbildningsförvaltningen	30 025	34 500	30 900
Kommunstyrelsens förvaltning	24 800	25 845	25 365
Miljö-, bygg- och räddningsförvaltningen	31 950	35 000	32 100
Socialförvaltningen	25 440	24 600	25 400
Överförmyndarnämnden	26 955	-	26 955

Påslag i kr per avtalsområde	Rekommenderad lägsta nivå avtal	Verkligt utfall
Kommunal undersköterskesatsning, grundfördelning	800	800
Kommunal undersköterskesatsning, grundfördelning 25 procent	220	221
Kommunal övriga	520	561

Sjukfrånvaro

Den totala sjukfrånvaron bland anställda (alla anställningsformer) i Torsby kommun har under 2016, i jämförelse med 2015, ökat marginellt. Under såväl 2014, 2015 som 2016 hade Torsby kommun lägst total sjukfrånvaro av alla de kommuner i Sverige som redovisat sin sjukfrånvaro till SKL (Sveriges Kommuner och Landsting).

Kvinnor har högre sjukfrånvaro än män. 2016 landar kvinnornas sjukdomsrelaterade frånvaro på exakt samma siffror som 2015. Bland anställda män ser vi 2016 en ökning av sjukfrånvaron.

Hos anställda i Torsby kommun har sjukfrånvaron ökat bland de yngre (anställda upp till 29 år) samt i åldersgruppen 50 år och äldre. Bland anställda i åldersgruppen 30–49 år ligger sjukfrånvaron på likvärdig nivå som föregående år. Sjukfrånvaron är högst bland anställda som är 50 år eller äldre.

Sjukfrånvaro som pågått 60 dagar eller mer (långtidssjukfrånvaro) har under 2016 ökat med cirka en procentenhet. 2015 låg medelvärdet bland Sveriges kommuner på 48,8 procent. 2016 redovisar Torsby kommun 31,09 procent (2015: 29,91 procent).

Total sjukfrånvarotid av tillgänglig arbetstid, samtliga anställningsformer (%)

Sjukfrånvarotid – alla anställda	Totalt 2016	Totalt 2015
Total sjukfrånvaro	4,39	4,31
Summa tid med långtidssjukfrånvaro (60 dagar eller mer)	31,09	29,91
Sjukfrånvarotid för kvinnor	4,79	4,79
Sjukfrånvarotid för män	3,10	2,76
Sjukfrånvarotid 29 år eller yngre	3,07	2,63
Sjukfrånvarotid i åldersgruppen 30–49 år	4,16	4,17
Sjukfrånvarotid i åldersgruppen 50 år och äldre	4,89	4,78

Torsby kommun har under 2016 fått stor uppmärksamhet nationellt för de låga sjuktal som redovisats samt för sitt framgångsrika arbete med att förebygga ohälsa och att rehabilitera. Vi kan konstatera en hög medvetandegrad bland organisationens ledning

och chefer vad gäller vikten av att uppmärksamma och åtgärda tecken på ohälsa bland de anställda. Ett aktivt hälsoarbete ger resultat på såväl ett mellanmänskligt individperspektiv som för organisationens utveckling, rykte och ekonomi.

I samarbete med företagshälsovården pågår en ständig utveckling för att förfinas och anpassa insatser i förhållande till verksamheternas behov.

I mars 2016 genomfördes en gemensam arbetsmiljöutbildning för medarbetare och chefer – BAM (Bättre arbetsmiljö). Även under våren 2017 kommer en sådan gemensam utbildning att hållas. Organisationen vill genom utbildningen inspirera till samverkan parterna emellan samt uppmärksamma att en god arbetsmiljö är allas ansvar.

HR-avdelningen arbetar målmedvetet och aktivt med frågor som rör arbetsmiljö och rehabilitering. Arbetstagare, oavsett uppdrag, ska uppleva en god och främjande arbetsmiljö. Som anställd i Torsby kommun är det också viktigt att man känner ett stöd av sin arbetsgivare i livets olika svängningar så att man med eget ansvar upprätthåller förmågan att klara av sitt uppdrag.

Bland nämnderna redovisar kommunstyrelsen lägst sjukfrånvaro och har också sänkt sjukfrånvaron något under 2016, jämfört med 2015. Övriga nämnder har högre total sjukfrånvaro än under förra året.

Där sjukfrånvaro pågått i 60 dagar eller mer ökar talet i alla nämnder.

Total sjukfrånvarotid per förvaltning samt hur stor del av sjukfrånvaron som pågick 60 dagar eller mer (%)

Nämnd/styrelse	Total sjukfrånvarotid	60 dagar eller mer
Kommunstyrelsen inklusive fritid och kultur	3,41	28,49
Barn- och utbildningsnämnden	3,43	33,31
Socialnämnden	5,49	31,51
Miljö-, bygg- och räddningsnämnden	4,12	24,69

Räkenskaper

Redovisning för kommunen och koncernen

Resultaträkning

(tkr)	Not	Kommunen		Koncernen	
		2016	2015	2016	2015
Verksamhetens intäkter		327 369	263 292	390 073	327 717
Verksamhetens kostnader		-1 016 662	-905 116	-1 057 499	-953 004
Avskrivningar enligt plan	II	-37 241	-36 251	-47 445	-43 983
Avskrivningar utöver plan	II	-1 500	-5 805	-10 500	-5 805
Verksamhetens nettokostnader		-728 034	-683 880	-725 371	-675 075
Skatteintäkter	III	483 324	469 391	483 324	469 391
Generella statsbidrag och utjämning		266 332	235 719	266 332	235 719
Finansiella intäkter		2 071	1 120	1 584	602
Finansiella kostnader		-6 538	-8 432	-9 770	-11 491
Minoritetens andel av resultatet		0	0	0	0
Årets skatt		0	0	214	-998
Resultat före extraordinära poster		17 154	13 918	16 312	18 148
Årets resultat	IV	17 154	13 918	16 312	18 148

Balansräkning

(tkr)	Not	Kommunen		Koncernen	
		2016-12-31	2015-12-31	2016-12-31	2015-12-31
Tillgångar					
<i>Materiella anläggningstillgångar</i>					
Mark, byggnader och tekniska anläggningar	V	643 278	655 402	904 383	898 994
Maskiner och inventarier	VI	18 969	21 219	20 167	23 037
Pågående nyanläggning		0	0	0	0
		662 248	676 621	924 551	922 031
<i>Finansiella anläggningstillgångar</i>					
Värdepapper och andelar		14 843	14 741	14 796	14 694
Långfristiga fordringar		23 754	24 920	0	0
		38 597	39 662	14 796	14 695
Summa anläggningstillgångar		700 844	716 282	939 346	936 725
<i>Omsättningstillgångar</i>					
Förråd		1 236	1 278	1 406	1 505
Fordringar	VII	83 265	45 010	83 904	46 737
Kassa och bank	VIII	41 948	62 299	60 783	70 914
Summa omsättningstillgångar		126 448	108 587	146 092	119 156
Summa tillgångar		827 293	824 870	1 085 439	1 055 882
Eget kapital, avsättningar och skulder					
<i>Eget kapital</i>	IX				
Anläggningskapital		335 725	350 649	409 203	430 543
Rörelsekapital		-25 624	-57 702	-25 082	-58 933
Summa eget kapital		310 101	292 947	384 121	371 610
Minoritetens andel		0	0	1 803	1 803
<i>Avsättningar</i>					
Avsättning för pensioner med mera		3 719	4 234	7 738	5 486
Summa avsättningar		3 719	4 234	7 738	5 486
<i>Långfristiga skulder</i>	XI				
Anläggningslån		361 400	361 400	520 602	498 894
Summa långfristiga skulder		361 400	361 400	520 602	498 894
<i>Kortfristiga skulder</i>					
Leverantörsskulder		22 734	18 708	31 070	22 196
Checkräkningskredit (limit 30 000 tkr)		0	0	0	0
Övriga kortfristiga skulder		129 338	147 582	140 104	155 894
Summa kortfristiga skulder		152 072	166 289	171 174	178 089
Summa eget kapital och skulder		827 293	824 870	1 085 439	1 055 882

Ställda säkerheter och ansvarsförbindelser

(tkr)	Not	Kommunen		Koncernen	
		2016-12-31	2015-12-31	2016-12-31	2015-12-31
Borgensåtaganden		162 441	140 270	251	288
Garanterade lånelöften					
Pensionsförpliktelser	XII	339 209	358 672	339 209	358 672
Investeringsbidrag med villkorlig återbetalningsskyldighet				0	0
Garantiåtaganden Fastigo				143	136
Företagsinteckningar				245	245
Fastighetsinteckningar					13 000
Summa		501 650	498 942	339 848	372 341

Torsby kommun har i april 1997 ingått en solidarisk borgen såsom för egen skuld för Kommuninvest i Sverige AB:s samtliga nuvarande och framtida förpliktelser. Samtliga 286 kommuner och landsting/regioner som per 2016-12-31 var medlemmar i Kommuninvest ekonomisk förening har ingått likalydande borgensförbindelser.

Mellan samtliga medlemmar i Kommuninvest ekonomisk förening har ingåtts ett regressavtal som reglerar fördelningen av ansvaret mellan medlemskommunerna vid ett eventuellt ianspråktagande av ovan nämnd borgensförbindelse. Enligt regressavtalet ska ansvaret fördelas dels i förhållande till storleken

på de medel som respektive medlemskommun lånat av Kommuninvest i Sverige AB, dels i förhållande till storleken på medlemskommunernas respektive insatskapital i Kommuninvest ekonomisk förening.

Vid en uppskattning av den finansiella effekten av Torsby kommuns ansvar enligt ovan nämnd borgensförbindelse, kan noteras att per 2016-12-31 uppgick Kommuninvest i Sverige AB:s totala förpliktelser till 346 091 313 278 kronor och totala tillgångar till 338 153 308 936 kronor. Torsby kommuns andel av de totala förpliktelserna uppgick till 633 268 676 kronor och andelen av de totala tillgångarna uppgick till 618 640 849 kronor.

Fem år i sammandrag, kommunen

(mnkr)	2016	2015	2014	2013	2012
Resultaträkning					
Verksamhetens nettokostnader	-728	-684	-667	-655	-646
Skatter och bidrag	750	705	685	672	662
Finansnetto	-5	-7	-9	-10	-10
Årets resultat	17	14	9	7	6
Balansräkning					
Mark och byggnader	643	655	661	641	622
Maskiner och inventarier	19	21	19	20	21
Värdepapper, aktier och andelar	15	15	8	8	7
Långfristiga fordringar	24	25	28	29	30
Pågående arbeten	0	0	0	0	0
Summa anläggningstillgångar	701	716	716	698	680
Övriga fordringar	84	47	39	47	59
Kassa och bank	42	62	25	42	33
Summa omsättningstillgångar	126	109	64	89	92
Summa tillgångar	827	825	780	787	772
Anläggningsskapital	336	351	350	331	313
Rörelsekapital	-26	-57	-75	-65	-56
Summa eget kapital	310	294	275	266	257
Avsättningar pensioner	4	4	5	6	6
Anläggningsslån	361	361	361	361	361
Kortfristiga skulder	152	166	139	154	148
Summa eget kapital och skulder	827	825	780	787	772
Folkmängd 31/12	12 169	11 910	11 992	12 013	12 219

Kassaflödesanalys

(tkr)	Kommunen		Koncernen	
	Bokslut 2016	Bokslut 2015	Bokslut 2016	Bokslut 2015
Den löpande verksamheten				
Årets resultat	17 154	13 918	16 312	18 148
<i>Justeringar:</i>				
Avskrivningar	37 241	36 251	47 445	43 983
Nedskrivningar	1 500	5 805	10 500	5 805
Övriga justeringar			0	0
Avsättningar/minoritetsintressen	-514	-481	2 252,8	-263
Realisationsresultat	-361	-358	-361	-358
Överföring till eget kapital	0	3 524	-3 801	3 524
Förändring förråd	42	8	99	-64
Förändring kortfristiga fordringar	-38 255	-7 205	-37 167	-7 549
Förändring leverantörsskulder	4 027	-3 616	8 874	-4 542
Förändring övriga kortfristiga skulder	-18 243	31 082	-16 288	29 745
Kassaflöde från den löpande verksamheten	2 591	78 928	27 866	88 429
Investeringsverksamheten				
Inköp av inventarier	-1 736	-5 137	-1 769	-6 000
Försäljning av inventarier	0	0	0	0
Inköp av anläggningstillgångar	-18 401	-26 461	-38 074	-28 423
Försäljning av anläggningstillgångar	361	358	361	381
Pågående arbeten	-4 231	-6 976	-20 622	-7 619
Aktier och andelar	-101	-6 106	-101	-6 105
Ökning/minskning av finansiella fordringar	1 166	2 724	0	1 571
Kassaflöde från investeringsverksamheten	-22 942	-41 597	-60 205	-46 195
Finansieringsverksamheten				
Nya lån	0	0	25 000	0
Minskning långfristiga fordringar	0	0	0	0
Förändring övriga långfristiga skulder			0	0
Checkräkningskredit	0	0	0	-598
Amorteringar	0	0	-3 292	-2 337
Justering kortfristig del av långfristig skuld	0	0	500	-332
Kassaflöde från finansieringsverksamheten	0	0	22 208	-3 267
Årets kassaflöde	-20 351	37 331	-10 131	38 967
IB Likvida medel	62 299	24 968	70 914	31 947
UB Likvida medel	41 948	62 299	60 783	70 914

Redovisning va-verksamhet

Redovisning av va-kostnader. Från 2007 gäller en ny vattenlag. I lagen föreskrivs att kostnader och intäkter för vatten- och avloppshantering ska särredovisas i kommunernas årsredovisning.

Viktiga händelser under året

- Revidering av skyddsområden vid Torsby vattenverk
- Nya dagvatten- och vattenledningar – Kvarngatan och Bangårdsgatan
- Omfattande saneringsarbeten på va-ledningar såsom ventilbyten, utbyte av gamla serviceledningar med mera

- Inventering och utredning inför övertagande av Branäs vatten och avlopp
- Renovering av vattenverk – Höljes
- Va-anlutningar – kvarteret Kajshedskrysset och kvarteret Enen

Framtid

Ökande myndighetskrav på skydd av vattenmiljöer medför ett stort investeringsbehov samt ökade resurser för utredningsarbete inom va-verksamheten.

Va-utbyggnad/ledningssanering på Långberget och Branäs.

Resultaträkning, vatten och avlopp

(tkr)	Bokslut 2016	Budget 2016	Bokslut 2015
Verksamhetens intäkter			
Brukningssavgifter	24 712	24 488	23 707
Interna intäkter	3 039	2 874	3 001
	27 751	27 362	26 708
Verksamhetens kostnader			
Externa kostnader	- 18 450	- 18 000	- 18 020
Interna kostnader	- 2 150	- 3 256	- 1 796
Avskrivningar	- 3 548	- 3 761	- 3 484
	- 24 148	- 25 017	- 23 300
Verksamhetens nettokostnader	3 603	2 345	3 408
Finansiella intäkter			
Finansiella kostnader	- 2 165	- 2 391	- 2 201
Periodens driftresultat	1 438	- 46	1 207
Skattebidrag			
Årets resultat	1 438	- 46	1 207

Balansräkning, vatten och avlopp

(tkr)	Bokslut 2016-12-31	Bokslut 2015-12-31
Anläggningstillgångar		
Materiella anläggningstillgångar	71 839	72 690
Summa anläggningstillgångar	71 839	72 690
Omsättningstillgångar		
Kundfordringar	2 117	2 792
Övriga fordringar	1 750	
Summa omsättningstillgångar	3 867	2 792
Summa tillgångar	75 706	75 482
Eget kapital	43 082	43 082
Balanserat resultat	- 10 174	- 11 381
Årets resultat	1 438	1 207
Summa eget kapital	34 346	32 908
Långfristiga skulder		
Lån från kommunen	38 793	39 253
Summa långfristiga skulder	38 793	39 253
Kortfristiga skulder		
Leverantörsskulder	2 567	3 321
Summa kortfristiga skulder	2 567	3 321
Summa skulder och eget kapital	75 706	75 482

Redovisningsprinciper

Redovisningen har skett enligt god redovisningssed. Årsredovisningen har upprättats enligt lagen om kommunal redovisning och i enlighet med Rådet för kommunal redovisnings (RKR) rekommendationer.

- I RKR 11.4 Materiella anläggningstillgångar uttrycks ett tydligt krav på tillämpning av komponentavskrivning från 2014. Kommunen har under året fortsatt arbetet med att komponentavskrivning ska tillämpas. Kommunen har gått igenom äldre investeringar som har ett restvärde på 5 mnkr och högre och komponentavskrivning kommer att genomföras från och med 2017 på dessa. Torsby Bostäder AB redovisar under 2016 enligt det nya regelverket, K3.
- Löner, semesterersättningar och övriga löneförmåner har redovisats enligt god redovisningssed.
- Upplupna kostnads- och intäktsräntor per den 31 december 2016 har bokförts om de varit av väsentlig storlek.
- Fakturor utställda efter den 31 december 2016 är periodiserade till den period de hör till.
- Statsbidrag och skatteintäkter har beräknats enligt gällande rekommendationer vid bokslutstillfället.
- Semesterlöneskuld, okompenserad övertid samt sociala avgifter på dessa är bokförda som en kortfristig skuld.
- Kommunens pensionskuld för beräknade pensionsutbetalningar till arbetstagare och pensionärer återfinns i bokslutet som tre olika delar, allt redovisat enligt gällande lagar och rekommendationer. Avsättningar för pensioner omfattar kompletterande ålderspension samt garantipensioner. Den skuld som avsåg intjänade pensioner under åren 1998 och 1999 samt vissa regleringsposter därefter har betalats 2004. Intjänad pension från och med år 2000, det vill säga den individuella pensionen, kostnadsbokförs under intjänandeåret och utbetalas i början av nästkommande år. I bokslutet redovisas denna skuld som en kortfristig skuld. Intjänade pensioner före 1998 återfinns i bokslutet under ansvarsförbindelser och ingår alltså inte i balansräkningen.
- Anläggningstillgångarna har i balansräkningen redovisats till anskaffningsvärdet efter avdrag för investeringsbidrag och planenliga avskrivningar. Avskrivningarna görs efter en bedömning av tillgångarnas nyttjandeperiod efter viss vägledning av SKL:s förslag till avskrivningar.
- Kapitalkostnader beräknas enligt nominell metod. Avskrivningar beräknas på tillgångarnas ursprungliga anskaffningsvärde. Internränta beräknas på bokfört värde. År 2016 uppgick internräntan till 3,2 procent.
- Sammanställd redovisning har gjorts enligt lag.
- Externredovisning: I den externa resultaträkningen har alla interna debiteringar som hyror, avgifter och tjänster eliminerats.
- Leasingkostnader (13 898 tkr) har redovisats enligt reglerna för operationell leasing.

Begreppsförklaringar

- Anläggningstillgångar = Tillgångar som är avsedda för stadigvarande bruk.
- Anläggningsskapital = Skillnad mellan anläggningstillgångarna och de långfristiga skulderna.
- Avskrivning = Planmässig värdeminskning av anläggningstillgångar.
- Balansräkning = Visar den ekonomiska ställningen och hur den förändrats under året. Tillgångarna visar hur kommunen har använt sitt kapital respektive hur kapitalet har anskaffats.
- Eget kapital = Den del av tillgångarna som är finansierade med egna medel. Delas upp i rörelsekapital och anläggningsskapital.
- Kapitalkostnad = Benämning för internränta och avskrivningar.
- Kortfristig skuld = Skulder med löptid kortare än ett år.
- Nettokostnad = Verksamhetens driftkostnad efter avdrag för driftbidrag, avgifter och ersättningar.
- Omsättningstillgångar = Tillgångar ej avsedda för långvarigt bruk (till exempel kundfordringar, förråd, bank och kassa).
- Periodisering = Fördelning av kostnader och intäkter på de redovisningsperioder i vilka de verkligen uppstår.
- Resultaträkning = Visar hur det egna kapitalet har förändrats under året.
- Rörelsekapital = Skillnaden mellan omsättningstillgångar och kortfristiga skulder.
- Soliditet = Visar hur stor del av det totala kapitalet som är eget kapital.
- Finansnetto = Finansiella intäkter (till exempel räntor) minus finansiella kostnader (till exempel räntor på våra lån).

Noter

(tkr)	Kommunen		Koncernen	
	2016-12-31	2015-12-31	2016-12-31	2015-12-31
Not I				
Intäkter				
Jämförelsestörande post				
Återbetalning försäkringspremier från AFA Försäkring	0	7 289	0	7 289
Not II				
Avskrivningar				
Byggnader	-33 553	-32 683	-42 611	-38 923
Avskrivningar utöver plan	-1 500	-5 805	-10 500	-5 805
Inventarier	-3 688	-3 568	-4 834	-5 060
	-38 741	-42 056	-57 945	-49 788
Not III				
Skatte- och bidragsintäkter				
Skatteintäkter	485 274	469 807		
Skatteavräkning	-1 950	-416		
Kommunalekonomisk utjämning	229 455	201 422		
Kommunal fastighetsavgift	24 138	23 691		
LSS-utjämningsbidrag/-avgift	12 739	10 605		
Sysselsättningsstöd				
	749 656	705 109		
Redovisade skatteintäkter				
Preliminär skatteinbetalning under året	485 274	469 807		
Slutavräkning innevarande år	-2 455	515		
Slutavräkning föregående år	505	-931		
	483 324	469 391		
Not IV				
Årets resultat				
Torsby kommun			17 154	13 918
Torsby Förvaltnings AB			-13	276
Torsby Flygplats AB			-12	4
Fritid i Nordvärmland AB			0	0
Torsby Bostäder AB			-1 778	2 747
Torsby Utveckling AB (49 %)			-8	17
Koncernmässiga justeringar			969	1 186
			16 312	18 148

(tkr)	Kommunen		Koncernen	
	2016-12-31	2015-12-31	2016-12-31	2015-12-31
Not V				
Byggnader och mark				
<i>Akkumulerade anskaffningsvärden</i>				
Vid årets början	1 125 150	1 092 055	1 459 223	1 423 238
Nyanskaffningar	22 929	33 095	58 993	35 985
– varav pågående arbete	4 231	6 976	20 622	7 619
Avyttringar, utrangeringar och korrigeringar	0	0	0	0
	1 148 079	1 125 150	1 518 216	1 459 223
<i>Akkumulerade avskrivningar enligt plan</i>				
Vid årets början	–469 748,5	–431 263,0	–560 228	–515 010
– varav ackumulerade nedskrivningar	–78 282	–72 477	–78 282	–72 477
Avyttringar, utrangeringar och korrigeringar	0	0	0	0
Årets avskrivning enligt plan	–33 553	–32 681	–43 104	–39 414
Avskrivning utöver plan	–1 500	–5 805	–10 500	–5 805
	–504 801	–469 749	–613 833	–560 228
Bokfört värde vid årets slut	643 278	655 402	904 383	898 995
– varav va-anläggningar	71 839	72 690	71 839	72 690
Bokfört värde per fastighetskategori				
Markreserv	7 294	7 294	7 294	7 294
Verksamhetsfastigheter	294 298	300 564	294 298	300 564
Affärsfastigheter	140 074	142 526	401 179	386 118
Publika fastigheter	63 152	60 159	63 152	60 159
Fastigheter för annan verksamhet	126 050	132 975	126 050	132 975
Övriga fastigheter	102	100	102	100
Exploateringsfastigheter	3 338	2 814	3 338	2 814
Skogsfastigheter	8 970	8 970	8 970	8 970
Bokfört värde totalt för samtliga kategorier	643 278	655 402	904 383	898 994
Not VI				
Maskiner och inventarier				
<i>Akkumulerade anskaffningsvärden</i>				
Vid årets början	69 512	64 034	78 993	72 676
Nyanskaffningar	1 438	5 478	1 471	6 341
Avyttringar och utrangeringar	0	0	–114	–23
	70 950	69 512	80 350	78 993
<i>Akkumulerade avskrivningar enligt plan</i>				
Vid årets början	–48 293	–44 725	–55 957	–51 411
– varav ackumulerade nedskrivningar	–194	–194	–194	–194
Avyttringar och utrangeringar	0	0	114	23
Årets avskrivning enligt plan	–3 688	–3 568	–4 341	–4 568
Avskrivning utöver plan				
	–51 981	–48 293	–60 184	–55 957
Bokfört värde vid årets slut	18 969	21 219	20 167	23 037

(tkr)	Kommunen		Koncernen	
	2016-12-31	2015-12-31	2016-12-31	2015-12-31
Not VII				
Kortfristiga fordringar				
Kundfordringar	11 104	12 241	10 493	12 426
Skattefordringar	-17 714	-16 117	-17 638	-16 038
Interimsfordringar	90 987	49 256	91 168	50 043
Övriga fordringar	-1 112	-370	-119	306
Kortfristiga placeringar				
Summa kortfristiga fordringar	83 265	45 010	83 904	46 737
Not VIII				
Kassa och bank				
Torsby kommun			41 948	62 299
Torsby Förvaltnings AB			243	258
Torsby Flygplats AB			900	1 208
Fritid i Nordvärmland AB			1 868	787
Torsby Bostäder AB			15 283	5 927
Torsby Utveckling AB (49 %)			541	435
Summa kassa och bank			60 783	70 914
Not IX				
Eget kapital				
<i>Koncernen</i>				
Ingående eget kapital	292 946,8	275 504,8	371 610	349 821
Uppskrivning andelar Kommuninvest	0	3 524	0	3 524
Årets resultat	17 154	13 918	16 312	18 148
Minoritetens andel				
Övriga koncernmässiga justeringar			-3 801	117
Utgående eget kapital koncernen	310 101	292 947	384 121	371 610
<i>Kommunen</i>				
<i>Anläggningsskapital</i>				
Anläggningstillgångar	700 844	716 282		
Anläggningsslån	-361 400	-361 400		
Pensionssskuld	-3 719	-4 234		
Summa	335 725	350 648		
<i>Rörelsekapital</i>				
Omsättningstillgångar	126 448	108 587		
Kortfristiga skulder	-152 072	-166 289		
Summa	-25 624	-57 702		
Totalt eget kapital kommunen	310 101	292 946		
Not X				
Pensionsavsättningar				
Ingående avsättning	4 234	4 714		
Pensionsutbetalningar	-283	-509		
Nyintjänad pension	0	0		
Ränte- och basbeloppsuppräkringar	35	63		
Förändring av löneskatt	-101	-94		
Övriga regleringar	-166	60		
	3 719	4 234		

(tkr)	Kommunen		Koncernen	
	2016-12-31	2015-12-31	2016-12-31	2015-12-31
Not XI				
Långfristiga skulder				
Ingående skuld	361 400	361 400	498 893	501 231
Nya lån	0	0	25 000	0
Övriga långfristiga skulder	0	0	0	0
Amorteringar	0	0	-2 792	-2 670
Återföring uppbokade amorteringar 2015	0	0	2 488	2 820
Uppbokning beräknade amorteringar 2016	0	0	-2 988	-2 488
Utgående skuld	361 400	361 400	520 601	498 893
<i>Fördelning anläggningslån</i>				
Torsby kommun			361 400	361 400
Torsby Bostäder AB			159 202	137 494
Fritid i Nordvärmland AB				
Torsby Utveckling AB (49 %)				
Övriga långfristiga skulder				
Summa			520 602	498 894
Långfristiga lån				
Förfaller till räntejustering enligt följande				
Inom 1 år	133 718	137 332		
2-5 år	227 682	224 068		
	361 400	361 400		
Not XII				
Pensionsförpliktelser				
Ingående avsättning	358 672	373 416		
Pensionsutbetalningar	-14 400	-14 824		
Ränte- och basbeloppsuppräknings	4 108	5 475		
Förändring av löneskatt	-3 800	-2 878		
Ändring av försäkringstekniska grunder	0	0		
Övriga regleringar	-5 371	-2 517		
Garanterad pensionsnivå	0	0		
	339 209	358 672		



Till
Kommunfullmäktige

Revisionsberättelse för år 2016

Vi, av kommunfullmäktige utsedda revisorer i Torsby kommun, har granskat den verksamhet som bedrivits i styrelse och nämnder och genom utsedda lekmannarevisorer även verksamheten som bedrivits i kommunens företag.

Styrelse och nämnder ansvarar för att verksamheten bedrivs enligt gällande mål, beslut och riktlinjer samt de föreskrifter som gäller för verksamheten. De ansvarar också för att det finns en tillräcklig intern kontroll och återredovisning till fullmäktige.

Revisorerna ansvarar för att granska verksamhet, intern kontroll och räkenskaper samt att pröva om verksamheten bedrivits enligt fullmäktiges uppdrag och mål samt de föreskrifter som gäller för verksamheten.

Granskningen har utförts enligt kommunallagen, god revisionsred i kommunal verksamhet och kommunens revisionsreglemente. Granskningen har genomförts med den inriktning och omfattning som behövs för att ge rimlig grund för bedömning och ansvarsprövning. Revisorernas analyser av väsentlighet och risk har varit vägledande för valet av granskningsinsatser och har utgjort grunden till revisionsplanen för verksamhetsåret 2016.

Vi har löpande tagit del av styrelsens och nämndernas verksamhet via protokoll och andra beslutsunderlag, samt genom samtal med förtroendevalda och tjänstemän. Vidare har räkenskaperna samt den interna kontrollen granskats. Träffar har genomförts med vår uppdragsgivare, kommunfullmäktiges presidium. KPMG har biträtt oss vid revisionen.

Resultatet och omfattningen av genomförd granskning framgår nedan och i bilaga 1 *Revisorernas redogörelse*, bilaga 2 *Lekmannarevisorernas granskningsrapporter*, i bilaga 3 *Revisionsberättelser från de kommunala företagen*.

Vi har inte erhållit granskningsrapport för drifts- och servicenämnden och hjälpmedelsnämnden som underlag för fullmäktiges ansvarsprövning. Dessa rapporter avlämnas vid senare tillfälle.

Vi bedömer sammantaget att styrelse och nämnder i Torsby kommun i allt väsentligt har bedrivit verksamheten från ekonomisk synpunkt tillfredsställande sätt.

AV

AS

AS

**TORSBY KOMMUN
KOMMUNREVISORERNA**

Vi saknar i årsredovisningen en tydlig redovisning av måluppfyllelsen. Målformuleringarna är i vissa fall otydliga liksom mätbarheten. Vi efterlyser större tydlighet och mätbarhet i målformuleringarna. Vi anser att detta är nödvändigt för såväl kommunens egna uppföljningar som för revisorernas fortsatta möjligheter att uttala sig om måluppfyllelsen.

Med anledning av ovanstående avstår vi från att uttala oss om måluppfyllelsen i årsredovisningen.

Kommunen har som en följd av överskott från flyktingverksamheten skuldfört diverse framtida kostnader som minskat årets resultat med ca 12,5 mkr.

Vi bedömer att årsredovisningen i och med den felaktiga avsättningen inte ger en rättvisande bild. Årsredovisningen har i övrigt, i allt väsentligt, upprättats enligt lag och god sed.

Vi bedömer att styrelsens och nämndernas interna kontroll har varit tillräcklig.

Vi bedömer sammantaget att resultatet enligt årsredovisningen är förenligt med de finansiella mål och verksamhetsmål som fullmäktige uppställt.

Vi tillstyrker att fullmäktige beviljar ansvarsfrihet för styrelse och nämnder samt enskilda ledamöter i dessa organ.

Vi tillstyrker att kommunens årsredovisning godkänns.

Revisionsberättelsen är upprättad av de, av kommunfullmäktige valda revisorerna i Torsby kommun.

Torsby 2017-04-07

Anitha Syvertsson

Anna-Lena Carlsson

Anders Nillroth

Mats Broberg

Stig Renhult

- Bilaga 1 Revisorernas redogörelse 2016
- Bilaga 2 Lekmannarevisorernas granskningsrapporter 2016
- Bilaga 3 Revisionsberättelser från de kommunala företagen 2016

De sakkunnigas rapporter har lämnats till fullmäktige löpande under året.

