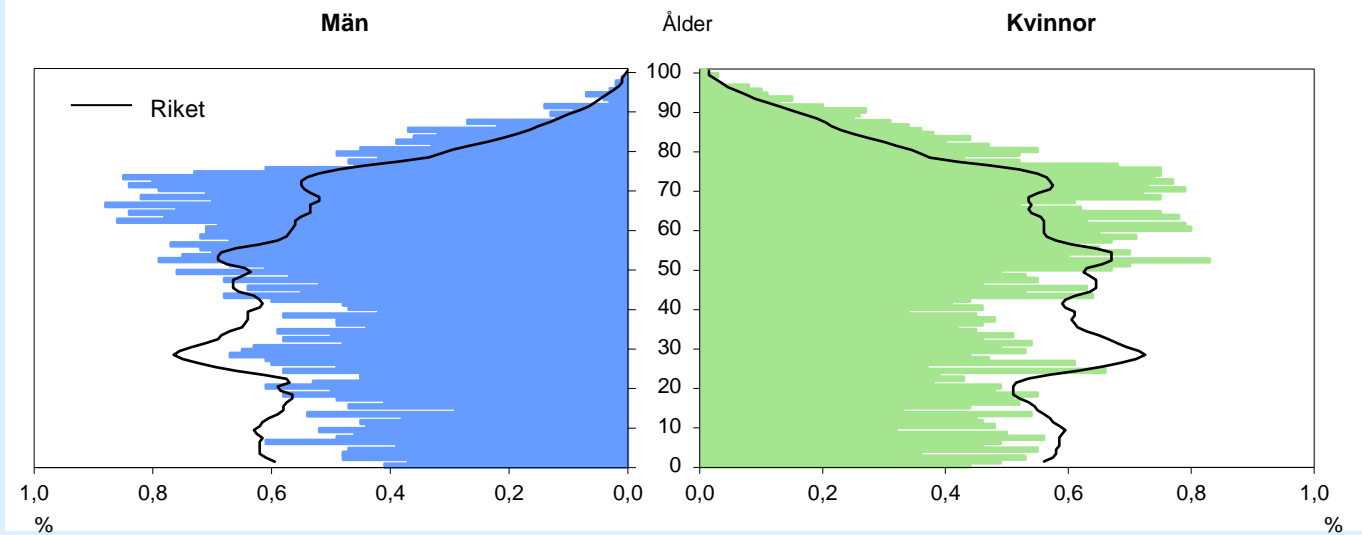


2019 Torsby Kommunfakta

Landareal: 4 162 kvkm

Invånare per kvkm: 3

Folkmängd 31 december 2018



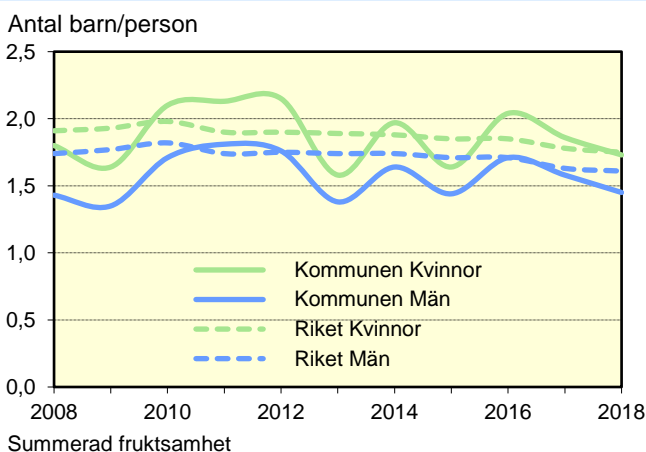
Folkmängd 31 december 2018

Ålder	Procentuell fördelning Kommunen			Riket		
	M	Kv	Tot	M	Kv	Tot
0-6	6	7	7	9	8	8
7-15	8	8	8	11	10	11
16-19	4	4	4	5	4	4
20-24	5	5	5	6	6	6
25-44	22	19	20	27	26	26
45-64	28	27	27	25	24	25
65-79	20	20	20	14	15	15
80-	7	10	8	4	6	5
Totalt, %	100	100	100	100	100	100
Antal (1000)	6	6	12	5 142	5 088	10 230

Befolkningsförändring 2008-2018

År (31/12)	Folkmängd Antal	Födelse- överskott	Flyttnings- överskott	
			M	Kv
2008	12 707	-138	7	-38
2009	12 508	-165	-24	-8
2010	12 414	-73	-5	-16
2011	12 312	-63	-9	-29
2012	12 219	-99	-6	15
2013	12 013	-122	-26	-57
2014	11 992	-63	54	-11
2015	11 910	-62	-13	-13
2016	12 169	-74	183	148
2017	11 890	-81	-108	-91
2018	11 719	-57	-82	-29

Födda barn per kvinna/man



Flyttningar 2018

	Män	Kvinnor
Antal inflyttningar	228	228
från övriga kommuner i länet	94	105
från övriga län	75	67
från utlandet	59	56
Därav 18-24 år	46	47
Antal utflyttningar	310	257
till övriga kommuner i länet	142	130
till övriga län	137	103
till utlandet	31	24
Därav 18-24 år	69	63
Flyttningsnetto	-82	-29

Födda och döda 2018

Antal	Män	Kvinnor
Födda	51	48
Döda	66	90

Utrikes födda 2018

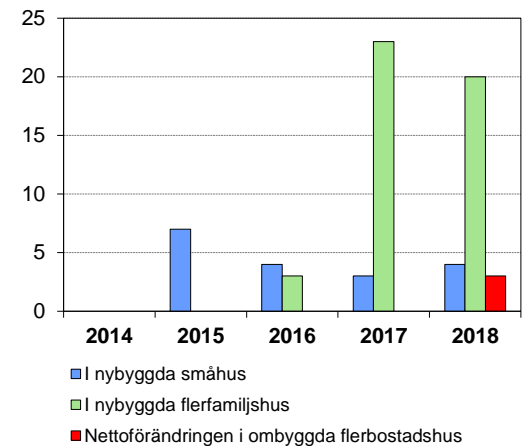
Andel (%) av de boende i	M	Kv	Tot
Kommunen	12	14	13
Riket	19	19	19

Mandat i kommunfullmäktige

Partier	Antal mandat vid valet			
	2014		2018	
	Män	Kvinnor	Män	Kvinnor
Moderaterna	5	1	4	1
Centerpartiet	2	2	2	3
Liberalerna	0	1	0	1
Kristdemokraterna	0	0	1	0
Miljöpartiet	0	1	0	0
Socialdemokraterna	7	7	6	6
Vänsterpartiet	1	1	1	1
Sverigedemokraterna	2	1	4	1
Övriga partier	0	0	0	0
Samtliga partier	17	14	18	13

Nybyggda/ombyggda bostäder

Antal lägenheter



Befolkningen efter utbildningsnivå 31 december 2018

Utbildningsnivå	Procentuell fördelning								
	Kommunen			Länet			Riket		
	M	Kv	Tot	M	Kv	Tot	M	Kv	Tot
Förgymnasial utbildning	13	9	11	12	10	11	13	10	11
Gymnasial utbildning	68	58	63	57	46	52	48	41	45
Eftergymnasial utbildning	16	31	23	28	42	35	36	47	41
Uppgift saknas	3	2	3	3	2	2	3	2	3
Totalt, %	100	100	100	100	100	100	100	100	100
Antal, 1 000-tal	3	3	6	79	75	154	2 967	2 848	5 815

Avser 20–64 år

Förvärvsarbetande 2017

	Andel (%) av alla i resp. ålder		
	Män	Kvinnor	Totalt
Kommunen			
20–24 år	67	70	68
25–44 år	76	78	77
45–64 år	79	82	80
20–64 år	77	79	78
Länet			
20–24 år	62	64	63
25–44 år	79	78	78
45–64 år	80	79	80
20–64 år	78	77	77
Riket			
20–24 år	65	65	65
25–44 år	82	79	80
45–64 år	82	80	81
20–64 år	80	78	79

Avser nattbefolkning

Nattbefolkning:

bor i kommunen och arbetar i eller utanför kommunen

Dagbefolkning (arbetstillfällen):

arbetar i kommunen och bor i eller utanför kommunen

Förvärvsarbetande efter sektor 2017

	Nattbefolkning		Dagbefolkning	
	Män	Kvinnor	Män	Kvinnor
Kommunen	2 958	2 644	2 942	2 986
Näringsl., övr. org.	2 512	1 129	2 438	1 191
Off. förv. o service	446	1 515	504	1 795
Länet, 1 000-tal	68	63	66	61
Näringsl., övr. org.	57	30	55	29
Off. förv. o service	10	33	10	33
Riket, 1 000-tal	2 564	2 359	2 559	2 356
Näringsl., övr. org.	2 183	1 337	2 179	1 335
Off. förv. o service	381	1 022	380	1 021

Antal i åldern 16 år och däröver

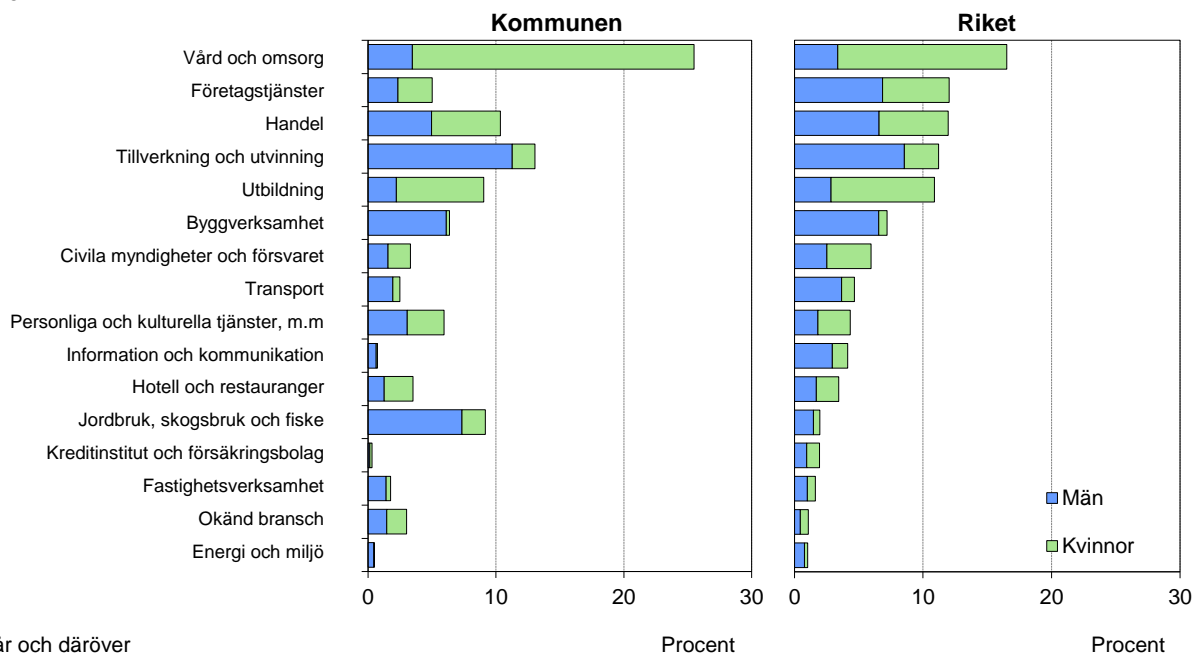
Pendling 2017

	Män	Kvinnor
Inpendling	540	619
från övriga kommuner i länet	431	562
från övriga län	109	57
Utpendling	556	277
till övriga kommuner i länet	428	219
till övriga län	128	58
Nettopendling	-16	342

Antal i åldern 16 år och däröver

Arbetsstillfällena 2017

Näringsgren



Avser 16 år och däröver

Procent

Procent

Arbetsstillfällena: arbetar i kommunen och bor i eller utanför kommunen (dagbefolkning)

Företagare 2017

Antal sysselsatta	Män		Kvinnor	
	Företagare i eget AB	Egenföretagare	Företagare i eget AB	Egenföretagare
1	50	375	12	198
2-4	69	31	27	9
5-9	33	2	10	1
10-	19	0	8	0
Totalt	171	408	57	208

Antal i åldern 16 år och däröver Avser dagbefolkning

Sjuk- och aktivitetsersättning, 2018

	Andel (%) av alla i resp. ålder		
	Män	Kvinnor	Totalt
Kommunen			
55-59 år	12	10	11
60-64 år	10	15	12
20-64 år	5	7	6
Riket			
55-59 år	8	12	10
60-64 år	11	18	14
20-64 år	4	6	5

Ersätter förmånerna förtidspension och sjukbidrag

Arbetssökande

	Andel (%) av alla i respektive åldersgrupp								
	Kommunen			Länet			Riket		
	M	Kv	Tot	M	Kv	Tot	M	Kv	Tot
mars 2018									
20-64 år	4	4	4	7	5	6	6	6	6
Öppet arbetslösa	2	2	2	4	3	3	3	3	3
Progr. m. aktivitetsstöd	2	2	2	3	3	3	3	3	3
Därav 20-24 år	6	6	6	10	6	8	8	6	7
Antal 20-64 år	149	130	279	5 191	4 100	9 291	186 587	159 719	346 306
mars 2019									
20-64 år	5	3	4	6	5	6	6	6	6
Öppet arbetslösa	3	2	2	3	3	3	3	3	3
Progr. m. aktivitetsstöd	2	2	2	3	2	3	3	3	3
Därav 20-24 år	5	7	6	9	5	7	8	5	7
Antal 20-64 år	149	98	247	4 702	3 781	8 483	175 677	158 128	333 805

Redovisningen avser inskrivna vid arbetsförmedlingen

Arbetsstillfällena och förvärvsarbetande 2017 – totalt

Näringsgren	Dagbefolkning				Nattbefolkning			
	Kommunen		Länet	Riket	Kommunen		Länet	Riket
	Antal	%	%	%	Antal	%	%	%
Jordbruk, skogsbruk och fiske	544	9	4	2	522	9	4	2
Tillverkning och utvinning	773	13	14	11	746	13	14	11
Energi och miljö	29	0	1	1	34	1	1	1
Byggverksamhet	378	6	8	7	429	8	8	7
Handel	613	10	11	12	571	10	12	12
Transport	147	2	4	5	217	4	4	5
Hotell och restauranger	208	4	3	3	206	4	3	3
Information och kommunikation	43	1	2	4	53	1	2	4
Kreditinstitut och försäkringsbolag	18	0	1	2	28	0	1	2
Fastighetsverksamhet	104	2	2	2	93	2	2	2
Företagstjänster	297	5	9	12	347	6	9	12
Civila myndigheter och försvaret	196	3	6	6	172	3	6	6
Utbildning	536	9	11	11	501	9	11	11
Vård och omsorg	1 512	26	19	17	1 238	22	19	16
Personliga och kulturella tjänster, m.m	352	6	4	4	269	5	4	4
Okänd bransch	178	3	2	1	176	3	2	1
Totalt	5 928	100	100	100	5 602	100	100	100
Avser 16 år och däröver								

Arbetsstillfällena och förvärvsarbetande 2017 – män

Näringsgren	Dagbefolkning				Nattbefolkning			
	Kommunen		Länet	Riket	Kommunen		Länet	Riket
	Antal	%	%	%	Antal	%	%	%
Jordbruk, skogsbruk och fiske	435	15	5	3	412	14	5	3
Tillverkning och utvinning	668	23	22	16	653	22	22	16
Energi och miljö	27	1	1	1	31	1	1	1
Byggverksamhet	363	12	14	13	416	14	14	13
Handel	295	10	12	13	288	10	12	13
Transport	115	4	6	7	170	6	7	7
Hotell och restauranger	75	3	3	3	67	2	3	3
Information och kommunikation	38	1	3	6	47	2	3	6
Kreditinstitut och försäkringsbolag	8	0	1	2	16	1	1	2
Fastighetsverksamhet	83	3	2	2	73	2	2	2
Företagstjänster	138	5	10	13	183	6	10	13
Civila myndigheter och försvaret	93	3	4	5	76	3	4	5
Utbildning	131	4	5	5	118	4	5	5
Vård och omsorg	206	7	6	6	185	6	6	6
Personliga och kulturella tjänster, m.m	181	6	3	4	139	5	3	4
Okänd bransch	86	3	1	1	84	3	1	1
Totalt	2 942	100	100	100	2 958	100	100	100
Avser 16 år och däröver								

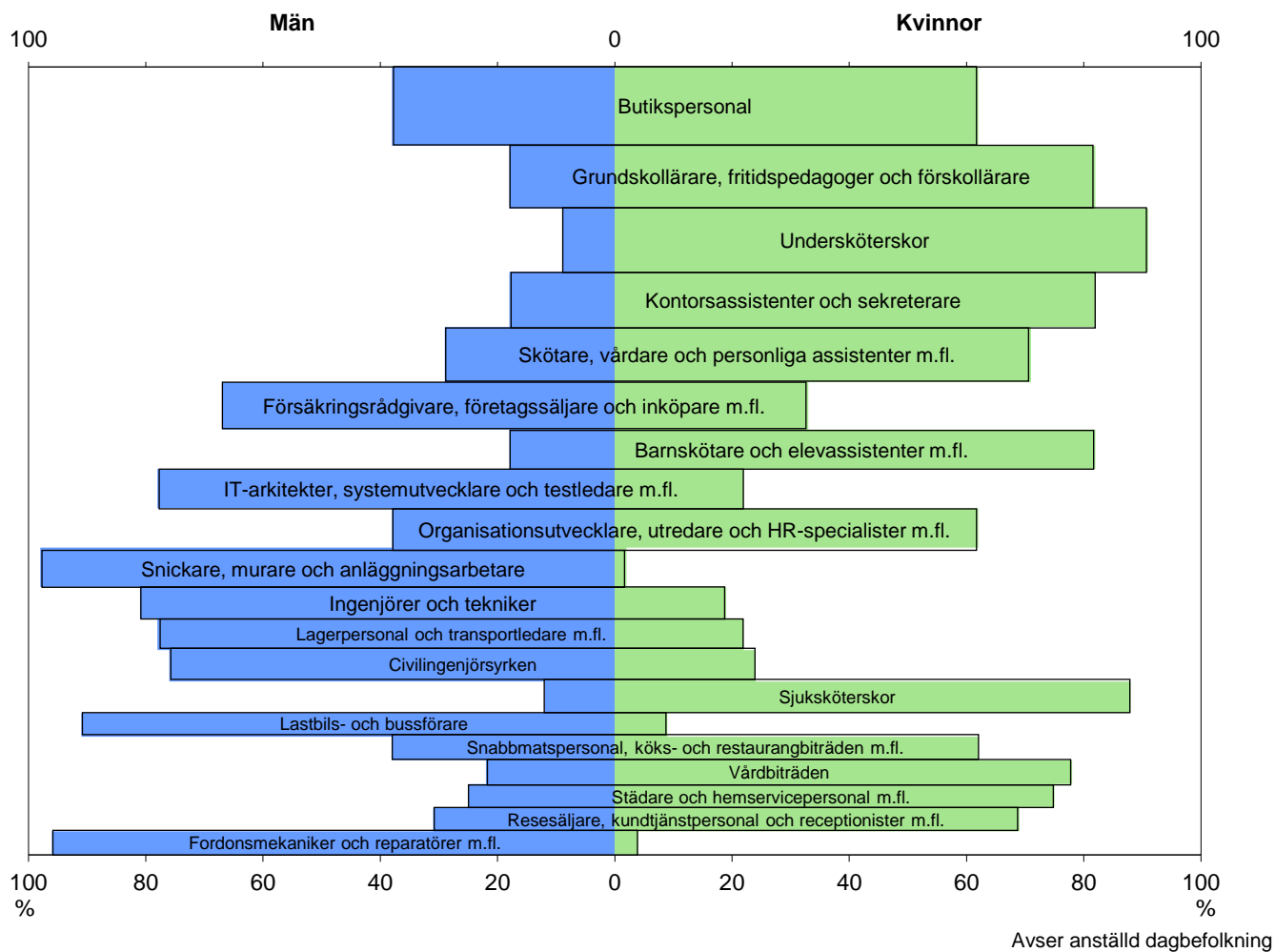
Arbetsstillfällena och förvärvsarbetande 2017 – kvinnor

Näringsgren	Dagbefolkning				Nattbefolkning			
	Kommunen		Länet	Riket	Kommunen		Länet	Riket
	Antal	%	%	%	Antal	%	%	%
Jordbruk, skogsbruk och fiske	109	4	2	1	110	4	2	1
Tillverkning och utvinning	105	4	6	6	93	4	6	6
Energi och miljö	2	0	0	1	3	0	0	1
Byggverksamhet	15	1	1	1	13	0	1	1
Handel	318	11	11	11	283	11	11	11
Transport	32	1	2	2	47	2	2	2
Hotell och restauranger	133	4	3	4	139	5	4	4
Information och kommunikation	5	0	1	2	6	0	1	2
Kreditinstitut och försäkringsbolag	10	0	1	2	12	0	1	2
Fastighetsverksamhet	21	1	1	1	20	1	1	1
Företagstjänster	159	5	8	11	164	6	8	11
Civila myndigheter och försvaret	103	3	8	7	96	4	8	7
Utbildning	405	14	17	17	383	14	17	17
Vård och omsorg	1 306	44	32	27	1 053	40	32	27
Personliga och kulturella tjänster, m.m	171	6	5	5	130	5	5	5
Okänd bransch	92	3	2	1	92	3	2	1
Totalt	2 986	100	100	100	2 644	100	100	100
Avser 16 år och däröver								

De 20 vanligaste yrkena i kommunen, 2017

Avser anställd dagbefolkning	Antal		Proc.förd.			Könsförd. (%)		
	Män	Kvinnor	M	Kv	Tot	M	Kv	
Undersköterskor		24	434	1	16	9	5	95
Butikspersonal		99	250	4	9	7	28	72
Snickare, murare och anläggningsarbetare		258	5	11	0	5	98	2
Skötare, vårdare och personliga assistenter m.fl.		50	185	2	7	5	21	79
Grundskollärare, fritidspedagoger och förskollärare		28	176	1	7	4	14	86
Sjuksköterskor		18	176	1	7	4	9	91
Kontorsassistenter och sekreterare		21	139	1	5	3	13	87
Maskinförare		144	1	6	0	3	99	1
Barnskötare och elevassistenter m.fl.		24	120	1	5	3	17	83
Städledare och fastighetskötare m.fl.		100	15	4	1	2	87	13
Vårdbiträden		19	88	1	3	2	18	82
Städare och hemservicepersonal m.fl.		8	93	0	3	2	8	92
Fordonsmekaniker och reparatörer m.fl.		97	2	4	0	2	98	2
Montörer		74	25	3	1	2	75	25
Snabbmatpersonal, köks- och restaurangbiträden i		28	68	1	3	2	29	71
Ingenjörer och tekniker		83	7	3	0	2	92	8
Tidningsdistributörer, vaktmästare och övriga servic		59	29	2	1	2	67	33
Processoperatörer, trä- och pappersindustri		84	2	4	0	2	98	2
Lastbils- och bussförare		74	1	3	0	1	99	1
Försäkringsrådgivare, företagssäljare och inköpare i		54	18	2	1	1	75	25
Totalt 20 yrken		1 346	1 834	56	69	63	42	58
Totalt alla yrken		2 395	2 664	100	100	100	47	53

De 20 vanligaste yrkena i riket 2017



Förskoleverksamhet och skolbarnomsorg 2018

Inskrivna barn	Kommunen		Riket
	Antal	%	%
Förskola, 1–5 år	504	94	85
Fritidshem, 6–12 år	428	55	57
Pedagogisk omsorg, 1–5 år	0	0	2
6–12 år	0	0	0

Andel (%) av alla i respektive åldersgrupp.
Antalsuppgifter under 5 redovisas inte.

Antal hushåll 2018

Hushållstyp	Antal hushåll			Totalt
	Utan barn	Med barn 0-24 år	Med barn 25+ år	
Ensamstående	2 616	291	96	3 003
Sammanboende	1 617	963	119	2 699
Övriga hushåll	143	87	9	239
Totalt	4 376	1 341	224	5 941

I kommunen saknar 0,09 procent av befolkningen uppgift om hushåll.

Sammanräknad förv.inkomst 2017

	Antal kronor i 1000-tal		
	Män	Kvinnor	Totalt
Medelinkomst			
Kommunen	284	261	273
Länet	320	265	293
Riket	360	288	324
Medianinkomst			
Kommunen	302	273	286
Länet	333	276	302
Riket	347	287	315

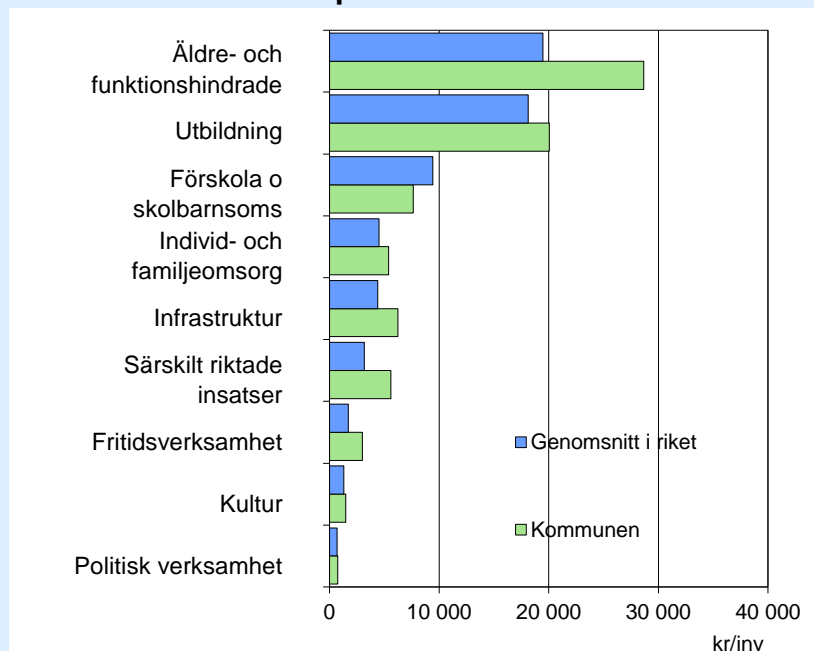
Avser 20–64 år

Ekonomiskt bistånd 2017

Hushållstyp	Bidragshushåll		Riket
	Kommunen Antal	%	
Sammanboende			
utan barn	16	4	5
med barn	46	12	13
Ensamstående män			
utan barn	173	46	42
med barn	6	2	3
Ensamstående kvinnor			
utan barn	85	23	23
med barn	50	13	15
Totalt	376	100	100

Vissa kommuner har inte lämnat in eller har inte lämnat kompletta uppgifter för 2017. Se Definitioner.

Kostnader i kronor per invånare 2017



Kommunalskatt 2019

Kommunen	
Total skattesats	33,70
däruv till kommun	22,02
Skatteunderlag, kr/inv	181 047
Skatteunderlag, index	84

Genomsnitt i länet

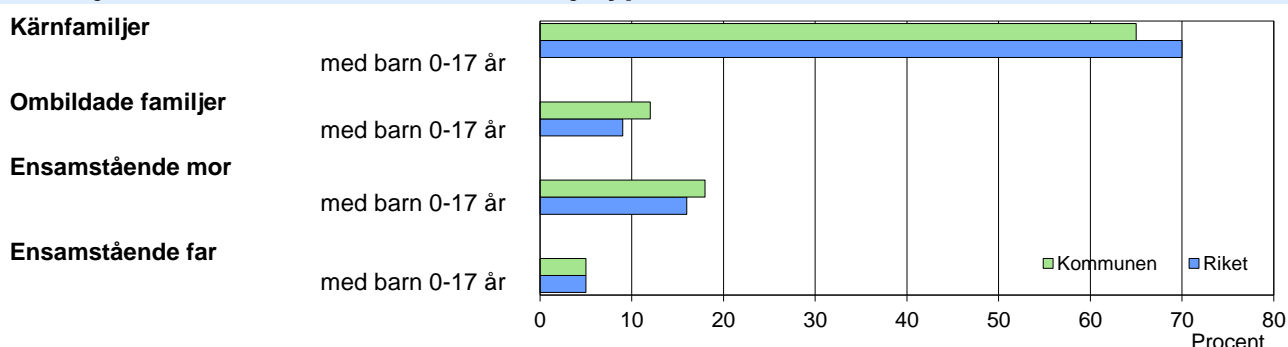
Total skattesats	33,25
däruv till kommun	21,57
Skatteunderlag, kr/inv	193 476
Skatteunderlag, index	90

Genomsnitt i riket

Total skattesats	32,19
däruv till kommun	20,70
Skatteunderlag, kr/inv	215 492
Skatteunderlag, index	100

Index, riket = 100

Familjer med barn 0-17 år, efter familjetyp 2017



Barn 0–17 år efter föräldrarnas sammanboendeform 2017

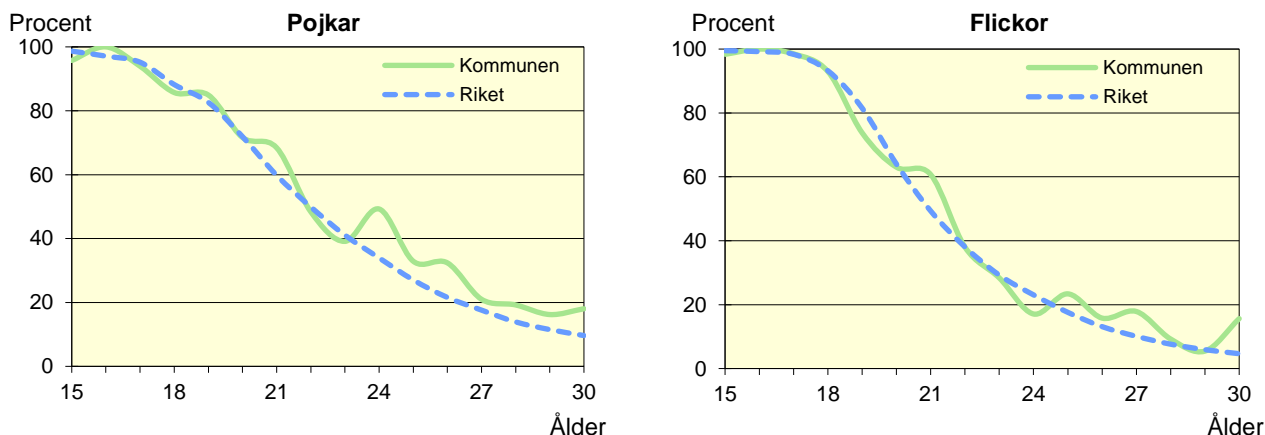
Sammanboendeform	Enligt folkbokföringen					
	Kommunen			Riket		
	Barn	Medelantal		Barn	Medelantal	
	Antal	% syskon*		Antal	% syskon*	
Barn till sammanboende	1 601	80	1,4	1 723	81	1,4
gifta	756	38	1,6	1 192	56	1,5
sambor	845	42	1,2	532	25	1,1
Barn till ensamstående män	77	4	0,9	81	4	0,9
Barn till ensamstående kvinnor	303	15	1,0	306	14	1,2
Flyttat hemifrån eller ofullst. uppg.	13	1	..	11	0	..
Samtliga barn	1 994	100	1,3	2 122	100	1,3
Barn till sammanboende bor med båda biologiska föräldrar	1 411	88	1,4	1 576	91	1,3
mor+styvfar	136	8	1,6	107	6	1,5
far+styvmor	36	2	1,7	31	2	1,8

* Avser hemmaboende barn 0–21 år

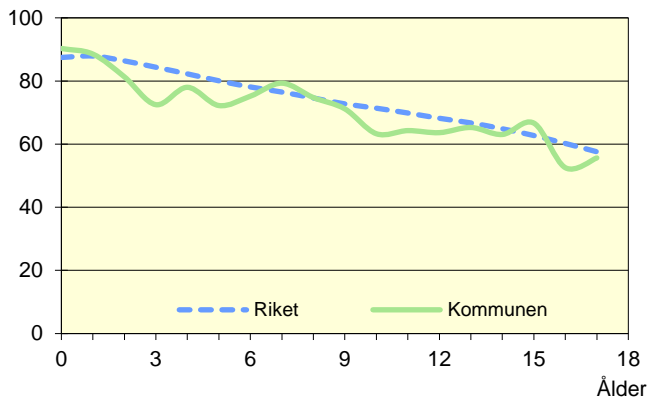
Se vidare förklaringar i särskilt blad.

Hemmaboende ungdomar efter ålder 2017

Andel av ungdomarna i åldern 15–30 år som fortfarande bor hemma



Not: För information om kvaliteten i de olika tabellerna/diagrammen, se definitionerna för Barn&Familj

Biologiska föräldrar 2017Andel barn 0–17 år som bor med båda föräldrarna
Procent**Barn som bor med båda föräldrarna 2017**

	Vid		
	6 års ålder	13 års ålder	17 års ålder
Kommunen	75	65	56
Riket	78	67	58

Andel (%) av alla i resp. ålder

Svensk och utländsk bakgrund 2017

Födelseland	Procentuell fördelning Kommunen				Riket
	0–5 år	6–12 år	13–17 år	0–17 år	0–17 år
Barn födda i Sverige	94	85	85	88	90
båda föräld. födda i Sverige	77	71	75	74	63
en förälder född utomlands	4	9	8	7	12
båda föräld. födda utomlands	9	4	1	5	14
Barn födda utomlands	6	15	15	12	10
därav adoptivbarn	0	0	1	0	0
Samtliga barn, %	100	100	100	100	100
Samtliga barn, antal	662	790	542	1 994	2 121 598

Barn till förvärvsarb. föräldrar 2017

Familjetyp	Andel (%) av barnen i resp. familjetyp	
	Kommunen	Riket
Sammanboende		
Pappa	83	90
Mamma	81	82
Ensamstående		
Pappa	83	87
Mamma	78	72

Föräldern förvärvsarbetar i november det aktuella året

Barn till arbetslösa föräldrar 2017

Familjetyp	Andel (%) av barnen i resp. familjetyp	
	Kommunen	Riket
Sammanboende		
Pappa	5	4
Mamma	6	4
Ensamstående		
Pappa	6	5
Mamma	9	6

Föräldern har varit arbetslös någon gång under året

Disponibel inkomst i familjer med barn 0–17 år 2017

Familjetyp	1 barn		2 barn		3 barn		4+ barn	
	Kom.	Riket	Kom.	Riket	Kom.	Riket	Kom.	Riket
Sammanboende föräldrar	508	580	540	621	543	615	505	540
Ensamstående pappor	279	322	257	364	324	374	..	361
Ensamstående mammor	254	270	268	304	350	318	..	344
Alla barnfamiljer	399	495	505	584	511	582	465	498

Avser medianinkomst, tkr

Kommunfakta 2019

Definitioner Kommentarer Källor

ARBETSMARKNAD

Källa: Registerbaserad arbetsmarknadsstatistik, SCB. www.scb.se/AM0207

Sysselsättningen bestäms utifrån de kontrolluppgifter som arbetsgivarna varje år lämnar till skattemyndigheterna, men också genom information om företagarinkomster.

I framställningen av den Registerbaserade arbetsmarknadsstatistiken (RAMS) avseende årgång 2011 gjorde SCB en del förändringar jämfört med tidigare årgångar. Förändringen påverkar personer som är 65 år och äldre.

Förändringarna görs för att få en enhetligare behandling av gruppen egna företagare samt för att få en populationsavgränsning beträffande ålder som överensstämmer med Arbetskraftsundersökningen (AKU). Förändringen innebär ett tidsseriebrott jämfört med tidigare årgångar av RAMS.

Mer information finns på www.scb.se/rams

Arbetsstillfällena – dagbefolkningen omfattar personer som arbetar i kommunen och bor i eller utanför kommunen.

Företagare redovisas uppdelade på företagare i eget AB samt övriga egenföretagare. I sistnämnda grupp ingår företagare med enskilda firmor, handelsbolag, kommanditbolag m.fl. Från och med årgång 2011 används en ny metod för att avgränsa förvärvsarbetande äldre företagare, se information ovan.

Förvärvsarbetande. Som förvärvsarbetande klassificeras de som har inkomstbringande arbete under minst fyra timmar i november månad.

Förvärvsarbetande – nattbefolkningen är alla förvärvsarbetande personer som bor i kommunen oavsett i vilken kommun man arbetar.

Näringsgren. I arbetsmarknadsstatistiken används från och med årgång 2008 standard för svensk näringsgrensindelning 2007 (SNI 2007) som är samordnad med EU:s näringsgrensstandard NACE rev. 2. Revideringsarbetet har medfört ett stort antal förändringar jämfört med den tidigare versionen SNI 2002.

Information om SNI 2007 finns på SCB:s hemsida www.scb.se/sni2007

Pendling. Pendlare är personer som har sin arbetsplats i en annan kommun än där de bor. Här redovisas pendling mellan kommuner i länet samt pendling till/från annat län.

Sektor. Till Näringslivet räknas Aktiebolag (ej offentligt ägda), Övriga företag (ej offentligt ägda), Statligt ägda företag och organisationer, Kommunalt ägda företag och organisationer, Övriga organisationer. Till Offentlig sektor räknas Statlig förvaltning, Statliga affärsverk, Primärkommunal förvaltning, Landsting, Övriga offentliga institutioner.

Yrke

Källa: Yrkesregistret, SCB. www.scb.se/AM0208

Från och med statistiken 2014 använder SCB en ny klassificering av yrken enligt Standard för svensk yrkesklassificering SSK 2012. Läs mer på www.scb.se/SSK

ARBETSSÖKANDE

Källa: Arbetsförmedlingen. www.arbetsformedlingen.se

Statistiken över arbetssökande framställs från ett register som förs av Arbetsförmedlingen. Uppgifterna hämtas kontinuerligt från Arbetsförmedlingens datalager och omfattar personer som är inskrivna som arbetssökande. Denna statistik är inte jämförbar med SCB:s arbetskraftsundersökning (AKU) som står för det officiella arbetslöshetstalet. AKU:s siffror är de som används när det gäller internationella jämförelser av arbetslösheten.

I program med aktivitetsstöd ingår följande åtgärder: Etableringsprogrammet, kartläggning (ny januari 2018), Start av näringsverksamhet, Arbetspraktik, Prova på-plats, Praktisk kompetensutveckling, Etableringsprogrammet (ny januari 2018), Jobbgaranti för ungdomar, Jobb- och utvecklingsgaranti, Arbetslivsinriktad rehabilitering, Arbetslivsintroduktion, Aktiviteter inom vägledning och platsförmedling, Projekt med arbetsmarknadspolitisk inriktning, Fördjupad kartläggning och vägledning, Utvecklingsgarantins sysselsättningsfas, Förberedande insatser (ny oktober 2016), Arbetsmarknadsutbildning, Förberedande utbildning, Validering (ny 2017), Arbetsträning med handledare och Arbetsträning inom praktiskt basår.

Kvalitet och jämförbarhet

Från och med mars 2008 redovisas Arbetssökande enligt nedan.

Den statistik som SCB tar fram skiljer sig från Arbetsförmedlingens statistik vad gäller den regionala fördelningen och åldersindelningen.

Region

Arbetsförmedlingen använder sig av sökanderegistrets uppgifter om den arbetssökandes hemkommun och arbetsförmedling vid aktuellt tillfälle. I SCB:s statistik redovisas istället de arbetssökande i den kommun där de är folkbokförda enligt RTB vid årsskiftet för 31-mars statistiken och den 30 september för 31 oktober-statistiken. Personer som flyttat under januari-mars respektive oktober redovisas därför på den ort där de tidigare var folkbokförda. Inflyttare från utlandet under samma period ingår inte.

Arbetsförmedlingens statistik över arbetssökande med fördelning efter arbetsförmedling eller hemkommun omfattar således personer som kan vara folkbokförda i såväl kommunen i fråga som i någon annan kommun. På samma sätt kan arbetssökande i en viss kommun i SCB:s statistik vara inskrivna vid arbetsförmedlingar i andra kommuner och ha annan kommun som hemkommun i Arbetsförmedlingens register.

Ålder

Arbetsförmedlingen fördelar de arbetssökande efter uppnådd ålder vid redovisningsmånadens slut. I SCB:s tabeller gäller uppnådd ålder vid årets slut.

Öppet arbetslösa är de som registreras i sökandekategorierna 11 Arbetslösa, 95 Arbetslös upphävande av beslut (ny okt 2015), 96 Arbetslösa, felregistrering av beslut, 97 Arbetslösa, avbrott/återkallande av beslut samt 98 Arbetslösa, slutförd beslutsperiod.

BEFOLKNING

Källa: Befolkningsstatistik, SCB. www.scb.se/BE0101

Befolkningsregistret (RTB) är en kopia av skattemyndigheternas personregister som förnyas successivt med förändringsrapporter om födelser, dödsfall, flyttningar, giftermål, skilsmässor och medborgarskapsbyten.

Antal födda barn per kvinna respektive man se Summerad fruktsamhet.

Hushåll. Hushållsstatistiken är baserad på uppgifter som finns registrerade i Skatteverkets folkbokföringsregister som i sin tur innehåller uppgifter från lägenhetsregistret. Fram till 2015 ingick endast personer som var folkbokförda på lägenhet i hushållsstatistiken, men från 2016 skapas hushållsvariabler även för personer som inte är folkbokförda på lägenhet. Modellen som infördes 2016 medför att en högre andel av befolkningen ingår i hushållsstatistiken. Majoriteten av de hushåll som har tillkommit till följd av metodförändringen är enpersonshushåll.

En kort beskrivning av modellantaganden och registerproblem finns i detta dokument:
<http://www.scb.se/contentassets/0168b57e7f1d4220983e5deed2f3f915/registerbaserad-hushallsstatistik.pdf>

Invånare per kvadratkilometer och landareal. Nya, mer detaljerade, arealberäkningar har genomförts fr.o.m. 2012-01-01. Av denna anledning är det vanskligt att jämföra uppgifter för åren före respektive efter år 2012. I arealuppgifterna fr.o.m. år 2012 summerar inte kommunuppgifterna till län, eftersom det finns s.k. enklaver som inte kunnat kommunfördelats. I landarealen ingår vattendrag 6 meter och smalare samt gölar och mindre vattensamlingar, upp till max några 10-tal m² stora.

Summerad fruktsamhet. Den summerade fruktsamheten anger det antal barn som kvinnor resp. män skulle få i genomsnitt om det enskilda årets fruktsamhet i varje ålder skulle gälla i framtiden.

I samband med 2016 års statistik ändrades modellen för beräkning. Beräkningen baseras nu på ett annat åldersbegrepp än tidigare och ändringen är gjord även för äldre årgångar. Detta kan innebära små skillnader på kommunnivå jämfört med tidigare beräkningar.

En ytterligare förändring är att i statistiken finns ingen redovisning om kommunen har färre än 30 födda barn.

Utrikes födda. Hit räknas personer som är födda utanför riket oavsett om föräldrarna är födda i eller utanför riket.

BOSTÄDER

Källa: Bostadsbyggandet, SCB. www.scb.se/BO0101 respektive www.scb.se/BO0102
I tabellen redovisas färdigställda lägenheter i nybyggda hus samt uppgifter om ombyggda lägenheter i flerbostadshus.

Från och med Kommunfakta 2009 redovisas endast nettoförändringen av antalet lägenheter i ombyggda flerbostadshus, till skillnad från tidigare år då redovisningen avsett totala antalet lägenheter efter ombyggnad. Med ombyggnad avses större åtgärder där bostadsarean eller lägenhetsfördelningen ändrats.

INKOMSTER

Källa: Totalräknad inkomststatistik, SCB www.scb.se/HE0110
Uppgifterna hämtas ur de taxeringsuppgifter som Skatteverket lämnar till SCB.

Sammanräknad förvärvsinkomst består av inkomst av tjänst och av näringsverksamhet. Medelinkomsten är inkomstsumman för 20–64-åringar dividerad med antal personer i åldern 20–64 år vid årsskiftet. Noll-inkomsttagare är medräknade. Medianinkomsten är den inkomst som utgör det mittersta värdet när man sorterar alla personers inkomster i storleksordning.

KOMMUNAL EKONOMI

Källa: Offentlig ekonomi, SCB www.scb.se/OE0101

Kommunalskatt

Med skattesats avses den procentuella andel av den beskattningsbara förvärvsinkomsten som en skattskyldig påförs i kommunal inkomstskatt. Den totala kommunala skattesatsen består numera, efter kyrkans skiljande från staten, enbart av skattesats till kommun och till landsting. Skatteunderlag utgörs av den till kommunal inkomstskatt beskattningsbara förvärvsinkomsten. Skatteunderlaget redovisas dels som kr per invånare, även kallad skattekraften, dels som en andel av riksgenomsnittet.

Kostnader i kronor per invånare

Uppgifterna baseras på bokslutsstatistik som SCB årligen samlar in från kommunerna. Kostnader för administration och kommungemensamma nyttigheter har fördelats på de olika verksamhetsområdena. Kostnader beräknas som bruttokostnader minus interna intäkter och försäljning av verksamheter till andra kommuner och landsting. Kostnadsbegreppet motsvarar alltså kommunens kostnad för egen konsumtion.

SOCIAL OMSORG

Förskoleverksamhet och skolbarnomsorg

Källa: Skolverket www.skolverket.se

Barnomsorg benämns numera förskoleverksamhet och skolbarnomsorg och omfattar förskola, pedagogisk omsorg och fritidshem. Förskoleklass är inte en del av förskoleverksamhet och skolbarnomsorg utan är en egen skolform för sig och redovisas därför inte.

Från 1 juli 2009 ersattes begreppet familjedaghem med pedagogisk omsorg i skollagen och annan lagstiftning. Statistik om pedagogisk omsorg finns från och med hösten 2009, statistik om familjedaghem finns mellan 1994 och 2008. Eftersom statistik om pedagogisk omsorg samlades in för första gången i oktober 2009 finns inte någon tidigare jämförbar statistik.

Pedagogisk omsorg är ett samlingsbegrepp där familjedaghem är en av flera varianter på verksamheter inom pedagogisk omsorg. Andra varianter kan till exempel vara olika flerfamiljslösningar.

Antal barn i förskola och fritidshem, samt antal barn i pedagogisk omsorg, redovisas efter åldersgrupperna 1–5 år samt 6–12 år. Antalsuppgifter under 5 redovisas inte.

Ekonomiskt bistånd

Källa: Socialstyrelsen www.socialstyrelsen.se

Här redovisas bidragen efter hushållstyp.

Från och med 2012 exkluderas introduktionsersättningen ur redovisningen av ekonomiskt bistånd.

Fem av landets 290 kommuner har inte lämnat uppgifter för 2017 (Burlöv, Falköping, Hofors, Vellinge och Kungsör). En kommun har inte lämnat kompletta uppgifter (Kristinehamn).

Sjuk- och aktivitetsersättning

Källa: Försäkringskassan www.forsakringskassan.se

Ett nytt pensionssystem började gälla från 2003 vilket innebär att förmånerna förtidspension och sjukbidrag numera ersätts av sjuk- och aktivitetsersättning.

Personer i åldrarna 19-29 år som inte kan arbeta heltid på grund av sjukdom, skada eller funktionsnedsättning under minst ett år har rätt till aktivitetsersättning. Personer 19-64 år som troligen aldrig kommer att kunna arbeta heltid på grund av sjukdom, skada eller funktionsnedsättning har rätt till sjukersättning.

TÄTORTER

Källa: Tätorter; arealer, befolkning, SCB www.scb.se/mi0810

Förändringar 2010-2015

Vid framtagning av 2015 års tätortsgränser har gjorts en förändring av modellen för avgränsningen. Detta innebär ett tidsseriebrott vid jämförelse bakåt i tiden.

För att underlätta analyser av befolkningsförändringar har antalet folkbokförda 2010 beräknats inom 2015 års tätortsgränser vid jämförelsen i tätortsfaktas folkmängdstabell. Det ger en bild av hur befolkningen har ökat eller minskat inom de områden som utgör 2015 års tätorter.

Beteckning på tätorter

Vid publiceringsdatum 2016-10-25 hade beteckningarna på de tätorter som var nya 2015 inte hunnit granskas av Lantmäteriet. Beteckningar på ett flertal tätorter har därefter justerats efter beslut av Lantmäteriets ortsnamnsenhet.

UTBILDNING

Källa: Utbildningsregistret, SCB www.scb.se/UF0506

Registret innehåller uppgifter om avslutade utbildningar i det reguljära utbildningssystemet. Nivåklassificeringen är gjord enligt Svensk utbildningsnomenklatur, SUN.

VALRESULTAT, ALLMÄNNA VAL

Källa: Medborgarinflytande, SCB www.scb.se/ME0104

I tabellen 'Mandat i kommunfullmäktige' redovisas de partier som är representerade i riksdagen.

Kommunfakta 2019

Barn & familj

Definitioner Kommentarer Källor

KÄLLOR TILL STATISTIKEN

Grund för redovisningen av familjeförhållanden är bearbetningar av SCB:s befolkningsregister, nu kompletterat med uppgift om folkbokföring på unik lägenhetsadress (lägenhetsnummer). Data om inkomster kommer från SCB:s totalräknade inkomststatistik och data om förvärvsarbete/arbetslöshet från SCB:s registerbaserade arbetsmarknadsstatistik. Samtliga uppgifter baseras på underlag som insamlas av skattemyndigheterna.

KVALITETEN I STATISTIKEN

Det har funnits brister i SCB:s befolkningsregister som berott på att personer tidigare inte har haft en unik lägenhetsadress i folkbokföringen. Detta har inneburit kvalitetsbrister i redovisningen av barnfamiljer. Barnfamiljer med gifta föräldrar och sambor som fått barn tillsammans har det funnits uppgift om i registret men sambopar med enbart särkullsbarn (barn från tidigare förhållanden) har inte kunnat redovisas som sambor utan har fallit under gruppen ensamstående.

Numera finns unik lägenhetsadress i folkbokföringen vilket resulterat i att vi har kunnat förbättra kvaliteten i de flesta av diagrammen/tabellerna. Förbättringen innebär bland annat att vi nu kan få en mer rättvisande redovisning av sambor eftersom vi nu kan koppla ihop även sambor som saknar gemensamt barn. Vi kan identifiera fler barn som bor med en förälder + en styvförälder, barn som vi tidigare betraktade som barn med en ensamstående förälder. Observera att detta medför ett tidsseriebrott jämfört med tidigare redovisad statistik (vårversionen 2016 och tidigare). Tabellen Disponibel inkomst i barnfamiljer redovisas dock enligt den nya modellen först i höstversionen av Kommunfakta 2017, vilket innebär ett tidsseriebrott mellan vår- och höstversionen 2017.

De tidigare bristerna i statistiken enligt ovan kvarstår dock i följande tabeller:

- Hemmaboende ungdomar efter ålder
- Barn till förvärvsarbetade
- Barn till arbetslösa

KOMMENTARER

Källa: Befolkningsstatistik, SCB samt Barn- och familjestatistik, SCB (om ej annan källa anges).

www.scb.se/BE0101 samt www.scb.se/LE0102

Barn och föräldrar efter familjetyp

Kärnfamilj är en familj där alla barn är föräldrarnas gemensamma. Ombildad familj är en familj där en eller båda föräldrarna har barn från ett tidigare förhållande.

Medelantal syskon

Medelantal syskon för barnen 0–17 år avser hemmaboende syskon 0–21 år. Syskonen kan vara helsyskon, halvsyskon och/eller styvsyskon.

Styvför/styvmor

Med styvför/styvmor menas moderns/faderns nye partner, någon modern/fadern är gift eller samboende med.

Hemmaboende barn och ungdomar

I åldrarna t.o.m. 17 år har statistiken om hemmaboende barn god tillförlitlighet. När ungdomarna flyttar från föräldrahemmet kan det dröja med anmälan om ny adress till skattemyndigheten. Statistiken är därför inte lika tillförlitlig i åldrarna runt 20 år och däröver. *Det nya, förbättrade, barnregistret omfattar bara barn 0-21 år. Uppgifterna i dessa diagram är därför framtagna enligt den gamla modellen. De kvalitetsbrister avseende den gamla modellen som nämns ovan påverkar dock inte dessa uppgifter nämnvärt.*

Barn som bor med båda biologiska föräldrarna

Adoptivföräldrar likställs här med biologiska föräldrar.

Barn till förvärvsarbetande föräldrar

Källa: Registerbaserad arbetsmarknadsstatistik, SCB

Sysselsättningen bestäms genom information från de kontrolluppgifter som arbetsgivarna varje år lämnar till skattemyndigheterna, men också genom information om företagarkin- komster från taxeringsregistret. **Förvärvsarbetande** är alla personer som hade avlönat arbete minst en timme per vecka under november månad. Tillfälligt frånvarande ingår också bland de förvärvsarbetande om de haft en kontrolluppgift med lön under året.

Uppgifterna i denna tabell är framtagna enligt den gamla modellen, med de kvalitetsbrister som nämns ovan.

Barn till arbetslösa föräldrar

Källa: Registerbaserad arbetsmarknadsstatistik, SCB

Föräldern har någon gång under året varit öppet arbetslös.

Uppgifterna i denna tabell är framtagna enligt den gamla modellen, med de kvalitetsbrister som nämns ovan.

Disponibel inkomst i familjer med barn 0–17 år

Källa: Totalräknad inkomststatistik, SCB

Uppgifterna redovisas efter antal barn i familjen. Med disponibel inkomst avses de sam- lade inkomsterna i en familj inklusive bidrag och med skatter och andra negativa transfe- reringar frändragna.

Från och med Kommunfakta 2011 införs den nya definitionen av disponibel inkomst. I den nya definitionen ingår såväl kapitalvinster som kapitalförluster brutto. Avdrag för privat pensionssparande ingår i den nya disponibla inkomsten.

TECKENFÖRKLARING

- . Kan inte förekomma.
 - .. Uppgift är inte tillgänglig eller alltför osäker för att anges.
 - Inget finns att redovisa (värdet noll).
 - 0 Mindre än hälften av den använda enheten.
-

För frågor om statistiken kontakta:

Anna Nyman: tfn: 010-479 45 94. e-post: anna.nyman@scb.se